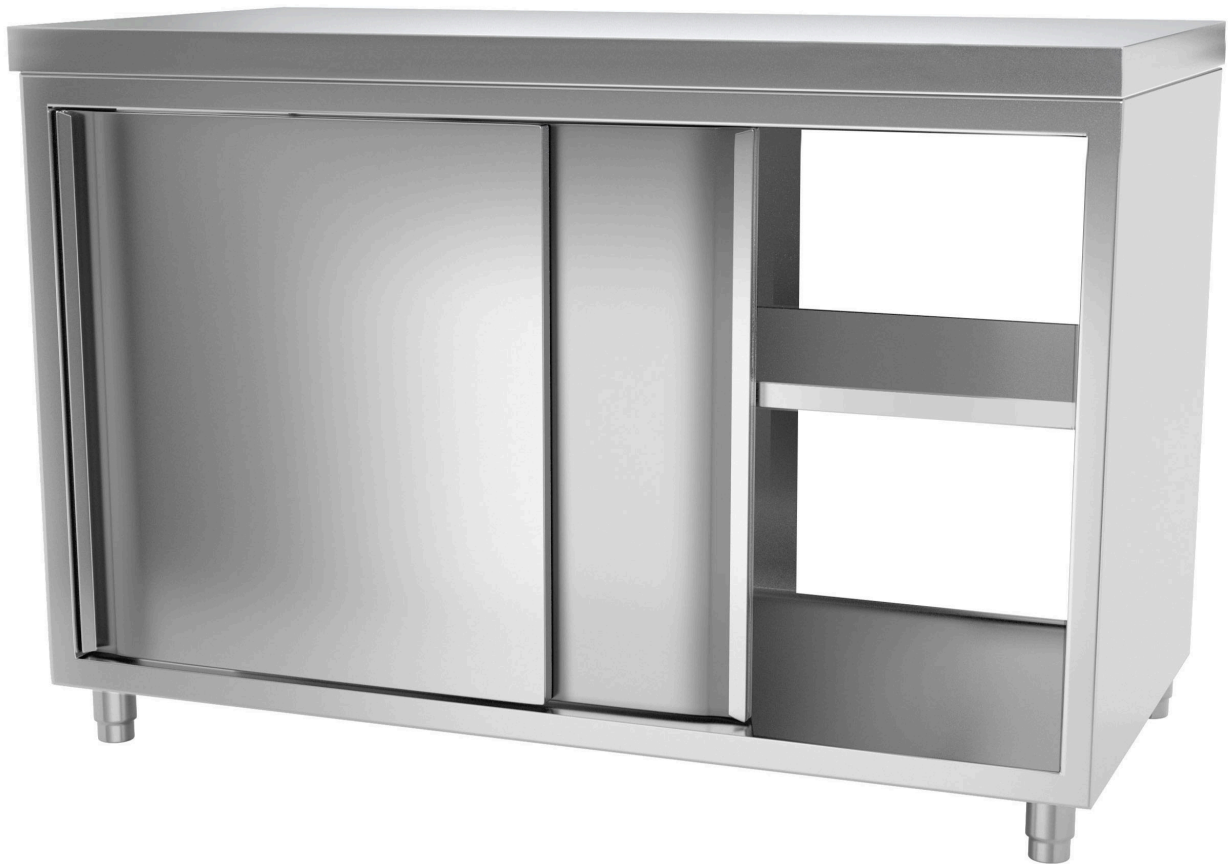


ggmgastro

Firmenadresse: GGM Gastro International GmbH Weinerpark 16, 48607 Ochtrup www.gmgastro.com Tel: +49 (0) 2553 / 722 01 00 Fax: +49 (0) 2553 / 722 02 00 Email: info@gmgastro.com

SKU: ADK126

Work cabinet PREMIUM with hatch - 1,2 m



DE | DEUTSCH
EN | ENGLISH
NL | NEDERLANDS
ES | ESPAÑOL
FR | FRANÇAIS
IT | ITALIANO

EN ENGLISH

Product Manual for Work Cabinet Premium with Hatch 1.2 m (Model ADK126)

1. General Information

The Work Cabinet Premium with Hatch 1.2 m (Model ADK126) is designed for professional kitchens and food service environments. This high-quality work cabinet provides a secure, organized space for food preparation and storage while adhering to stringent food safety standards.

2. Safety Information

- **Electrical Safety:** Ensure the cabinet is connected to a properly grounded outlet. Avoid using extension cords.
- **Load Capacity:** Do not exceed the maximum load capacity specified in this manual. Overloading may result in structural damage or personal injury.
- **Hygiene Practices:** Regularly clean the cabinet to maintain hygiene standards. Use only food-safe cleaning agents to avoid contamination.
- **Environment:** Do not place the cabinet in areas exposed to direct sunlight, moisture, or extreme temperatures to prevent damage.
- **Children and Vulnerable Persons:** Always supervise children and ensure vulnerable individuals are kept away from the unit to prevent accidents.

3. Product Specifications

- **Model:** ADK126
- **Dimensions:** 1200mm x 700mm x 850mm (Length x Width x Height)
- **Material:** Stainless steel
- **Weight:** 75 kg
- **Surface Finish:** Brushed
- **Door Type:** Sliding door with a hatch
- **Maximum Load Capacity:** 200 kg

4. Setup and Installation

1. **Unpacking:** Carefully remove the Work Cabinet from the packaging. Ensure all parts listed in the instruction manual are present.
2. **Location:** Choose a dry, level area for installation away from direct sunlight and heat sources.
3. **Assembly:**
 - Attach the legs to the cabinet base using the provided hardware.
 - Ensure all screws are tightened securely.
4. **Door Installation:**
 - Align the sliding door rail with the pre-drilled holes on the cabinet.
 - Securely attach the sliding door to the rail.
5. **Leveling:** Use a spirit level to check the cabinet's level. Adjust the legs as necessary.
6. **Power Supply:** If your model includes electrical components, plug the cabinet into a suitable power outlet.

5. Operation

- Open and close the sliding door gently to access the interior.
- Adjust shelving as needed for optimal space utilization.
- Ensure the hatch is securely closed when not in use to maintain temperature integrity.

6. Cleaning and Maintenance

- **Daily Cleaning:** Wipe down surfaces with a damp cloth and mild detergent. Rinse with clear water and dry immediately.
- **Periodic Maintenance:** Check all screws and hinges for tightness. Lubricate sliding doors if they become stiff.
- **Deep Cleaning:** For stubborn stains, use non-abrasive cleaners designed for stainless steel. Avoid wire brushes or steel wool.

7. Troubleshooting

- **Cabinet Does Not Open:** Ensure the area around the door is clear of obstructions. Check if the sliding door is properly aligned on its track.
- **Rust or Corrosion:** Regularly inspect for moisture accumulation. Enhance ventilation in the storage area if necessary.
- **Noise When Operating:** Inspect all moving parts for debris. Clean and lubricate as needed.

8. Disposal

When disposing of the Work Cabinet, ensure to comply with local regulations regarding waste management. The stainless steel material is recyclable; consider recycling to minimize environmental impact.

9. Contact

For further assistance, please contact us:

- Email: info@gmgastro.com
- Phone: 0800 7000 220
- Address: Weinerpark 16, 48607 Ochtrup, Germany

DE DEUTSCH

Produktmanual

1. Allgemeine Informationen

Willkommen beim Premium Arbeitswagen mit Klappe. Dieses hochwertige Produkt wurde für professionelle Küchen und gastronomische Betriebe entwickelt, um optimale Funktionalität und Benutzerfreundlichkeit zu gewährleisten.

2. Sicherheitsinformationen

- Allgemeine Sicherheit: Stellen Sie sicher, dass das Gerät auf einer stabilen und ebenen Fläche steht, um ein Umkippen oder Abrutschen zu vermeiden.
- Benutzung: Nur von geschultem Personal verwenden. Unsachgemäße Verwendung kann zu Verletzungen führen.
- Stromversorgung: Überprüfen Sie, dass die elektrische Installation den geltenden Vorschriften entspricht.
- Wartung: Führen Sie regelmäßige Wartungsarbeiten durch, um die Sicherheit und Funktionalität des Geräts zu gewährleisten.
- Schutzmaßnahmen: Verwenden Sie das Gerät nur mit den empfohlenen Zubehörteilen und vermeiden Sie den Kontakt mit Wasser während des Betriebs.
- Notfall: Für den Fall eines Stromausfalls oder anderer Notfälle, befolgen Sie die vorgesehenen Notfallverfahren.

3. Produktüberblick und Spezifikationen

- Produkt: Premium Arbeitswagen mit Klappe
- Modell: ADK126
- Material: Edelstahl
- Abmessungen: 1200 mm x 600 mm x 850 mm
- Gewicht: 70 kg
- Stromversorgung: 220V / 50Hz
- Leistung: 2000W
- Funktionen: Wärmeisolierung, stabile Konstruktion

4. Einrichtung und Installation

1. Standort wählen: Suchen Sie einen stabilen, gut belüfteten Platz in der Küche.
2. Aufstellen: Stellen Sie den Arbeitswagen auf die vorbereitete Fläche, wobei Sie sicherstellen, dass er eben steht.
3. Anschluss: Schließen Sie das Gerät an eine geeignete Stromquelle an. Achten Sie darauf, dass das Kabel nicht beschädigt ist.
4. Funktionstest: Überprüfen Sie, ob alle Teile ordnungsgemäß installiert sind und führen Sie einen Funktionstest durch.

5. Bedienung

- Ein- und Ausschalten: Schalten Sie den Arbeitswagen über den Hauptschalter ein.
- Einstellungen: Stellen Sie die gewünschte Temperatur oder Funktion über das Bedienfeld ein.
- Überwachung: Beobachten Sie während des Betriebs die Anzeigen und reagieren Sie sofort auf eventuelle Warnmeldungen.

6. Reinigung und Wartung

- Reinigung: Trennen Sie das Gerät vor der Reinigung von der Stromquelle. Verwenden Sie ein feuchtes Tuch mit mildem Reinigungsmittel.
- Wartung: Führen Sie eine regelmäßige Inspektion aller Teile durch und ziehen Sie gegebenenfalls Schrauben nach.

7. Fehlerbehebung

- Das Gerät lässt sich nicht einschalten:
 - Stellen Sie sicher, dass das Gerät an die Stromversorgung angeschlossen ist.
 - Überprüfen Sie die Sicherung.
- Übermäßige Geräuschentwicklung:
 - Überprüfen Sie, ob alle Teile fest montiert sind und keine lose Komponenten vorliegen.
- Temperaturprobleme:
 - Kalibrieren Sie das Gerät gemäß den Anweisungen im Bedienfeld erneut.

8. Entsorgung

Entsorgen Sie das Gerät gemäß den geltenden lokalen Vorschriften für Elektro- und Elektronikgeräte. Stellen Sie sicher, dass alle gefährlichen Materialien fachgerecht getrennt und entsorgt werden.

9. Kontakt

Für weitere Informationen oder Hilfe kontaktieren Sie uns bitte:

- E-Mail: info@gmgastro.com
- Telefon: 0800 7000 220
- Adresse: Weinerpark 16, 48607 Ochtrup, Deutschland

NL NEDERLANDS

Producthandleiding Werkblad Premium met Luik 1,2 m

1. Algemene Informatie

Dank u voor uw aankoop van het Werkblad Premium met Luik. Dit product is ontworpen voor professioneel gebruik in de horeca en zorgt voor een efficiënte werkomgeving. Dit werkblad is vervaardigd met hoogwaardige materialen en voldoet aan de geldende veiligheidsnormen.

2. Veiligheidsinformatie

- Lees deze handleiding zorgvuldig door voordat u het product gebruikt.
- Plaats het werkblad op een stevige, vlakke ondergrond om stabiliteit te waarborgen.
- Gebruik het werkblad alleen voor het beoogde doel, zoals aangegeven in deze handleiding.
- Vermijd contact met scherpe voorwerpen die de oppervlakken kunnen beschadigen.
- Zorg ervoor dat het werkblad niet in de nabijheid van open vuur of andere hittebronnen wordt geplaatst.
- Volg alle veiligheidsvoorschriften en lokale regelgeving bij het gebruik van dit product.

3. Productspecificaties

- Materiaal: Roestvrij staal
- Afmetingen: 1200 mm x 700 mm x 850 mm
- Gewicht: 50 kg
- Capaciteit: Maximaal 200 kg
- Kleur: RVS (natuurlijk)
- Inclusief: Luik voor eenvoudige toegang en opslag.

4. Opstelling en Installatie

- Haal alle onderdelen uit de verpakking en controleer op eventuele beschadigingen.
- Plaats het werkblad op een vlakke, stevige ondergrond.
- Zorg ervoor dat er voldoende ruimte rondom het werkblad is voor goed gebruik.
- Bevestig eventueel losse onderdelen volgens de meegeleverde instructies.
- Controleer of het luik correct is gemonteerd en soepel opent en sluit.

5. Bediening

- Gebruik het werkblad uitsluitend voor voedselbereiding en -opslag.
- Open het luik om toegang te krijgen tot de bergruimte.
- Zorg ervoor dat de oppervlakken schoon en vrij zijn van obstakels voordat u begint met werken.
- Volg de richtlijnen voor voedselveiligheid bij het gebruik van het werkblad.

6. Schoonmaken en Onderhoud

- Reinig het werkblad dagelijks met een milde zeepoplossing en een zachte spons.
- Vermijd schurende middelen die krassen kunnen veroorzaken.
- Drogen met een schone doek om waterdruppels te verwijderen.
- Controleer regelmatig op tekenen van slijtage of beschadiging en tart bij twijfel contact opnemen met de klantenservice.

7. Probleemoplossing

- Probleem: Luik sluit niet goed.
Oplossing: Controleer op obstructies en zorg ervoor dat de scharnieren goed zijn uitgelijnd.
- Probleem: Werkblad wobbelt.
Oplossing: Controleer of het werkblad op een level ondergrond staat en pas indien nodig de poten aan.

8. Afvalverwerking

- Dit product is vervaardigd uit recyclebare materialen.
- Bij het afvoeren van het werkblad dient u de lokale wetgeving voor recycling en afvalverwerking te volgen.
- Zorg ervoor dat het product veilig wordt afgedankt en niet schadelijk is voor het milieu.

9. Contact

Voor vragen of ondersteuning kunt u contact met ons opnemen:

E-mail: info@gmgastro.com

Telefoon: 0800 7000 220

Adres: Weinerpark 16, 48607 Ochtrup, Duitsland

ES ESPAÑOL

Manual del Producto: Armario de Trabajo Premium con Hatch 1.2 m (ADK126)

1. Información General

El Armario de Trabajo Premium con Hatch 1.2 m (ADK126) está diseñado para proporcionar un área de trabajo funcional y de alta calidad en entornos de cocina profesional. Este producto combina durabilidad, eficiencia y estilo.

2. Información de Seguridad

- **Uso Seguro:** Este producto debe ser utilizado solo por personal capacitado.
- **Cuidado con las superficies:** Las superficies pueden volverse resbaladizas; mantenga el área limpia y seca.
- **Instalación:** Asegúrese de que el armario esté instalado sobre una superficie plana y estable para evitar inclinaciones o caídas.
- **Peso:** No exceda la capacidad de peso especificada para evitar daños o lesiones.
- **Mantenimiento:** Realice el mantenimiento adecuado para asegurar su correcto funcionamiento y prolongar su vida útil.
- **Peligro eléctrico:** Si se utiliza junto con equipos eléctricos, asegúrese de seguir todas las normativas de seguridad eléctrica.

3. Descripción del Producto y Especificaciones

- **Dimensiones:** 1.2 m de ancho
- **Material:** Acero inoxidable
- **Características:** Incluye hatch para un acceso fácil y rápido, estantes ajustables
- **Capacidad de Carga:** Hasta 150 kg
- **Peso:** 50 kg
- **Color:** Acero inoxidable

4. Instalación y Configuración

- **Herramientas Necesarias:** Destornilladores, llave ajustable, nivel.
- **Pasos para la Instalación:**
 1. Desemballe todas las piezas del armario y verifique que no falte ningún componente.
 2. Coloque el armario en su ubicación deseada; asegúrese de que la superficie sea plana.
 3. Use el nivel para ajustar las patas del armario, asegurando que esté nivelado.
 4. Fije los estantes a la altura deseada, asegurando que estén bien asegurados.
 5. Si el armario incluye componentes eléctricos, siga las instrucciones específicas para su conectividad.
 6. Verifique que el armario esté firmemente instalado y haga una revisión final de seguridad.

5. Operación

- Para abrir el hatch, tire del mango hacia afuera.
- Asegúrese de que el área esté despejada antes de usar el espacio de trabajo.
- Mantenga el armario organizado y libre de obstrucciones.

6. Limpieza y Mantenimiento

- **Limpieza:** Limpie con un paño húmedo y detergente suave. Evite detergentes abrasivos que puedan dañar el acabado.
- **Mantenimiento:** Inspeccione regularmente tornillos y conexiones para garantizar que estén firmes. Lubrique las bisagras del hatch según sea necesario.

7. Solución de Problemas

- **El Hatch no Cierra Correctamente:** Verifique si hay obstrucciones y ajuste las bisagras.
- **Inestabilidad:** Asegúrese de que el armario esté nivelado y todas las patas estén firmes.
- **Ruidos Inusuales:** Inspeccione las bisagras y conectores en busca de desgaste.

8. Eliminación

Este producto debe ser desechado de acuerdo con las regulaciones locales de eliminación de residuos. No arroje el acero inoxidable al basurero; póngase en contacto con servicios de reciclaje autorizados.

9. Contacto

Para consultas o asistencia técnica, comuníquese con:

- Correo Electrónico: info@gmgastro.com
- Teléfono: 0800 7000 220
- Dirección: Weinerpark 16, 48607 Ochtrup, Alemania

FR FRANÇAIS

MANUEL D'UTILISATION DU CABINET DE TRAVAIL PREMIUM AVEC HOUVERTEUR 1,2 M ADK126

1. Informations Générales

Le cabinet de travail Premium avec houvreteur ADK126 est conçu pour offrir une solution de rangement pratique et efficace dans un environnement professionnel. Il est fabriqué avec des matériaux de haute qualité, assurant durabilité et fonctionnalité.

2. Informations de Sécurité

- Toujours suivre les instructions d'installation fournies pour éviter les accidents.
- Ne pas dépasser la capacité de charge maximale du produit.
- Garder le cabinet dans un endroit sec pour prévenir les dommages causés par l'humidité.
- Ne pas utiliser d'objets tranchants ou abrasifs lors du nettoyage.
- Toujours débrancher l'appareil avant tout nettoyage ou maintenance.
- Garder le cabinet éloigné des sources de chaleur et de flammes directes.
- En cas de dommage, arrêter l'utilisation immédiatement et contacter le service client.

3. Vue d'ensemble et spécifications du produit

- Dimensions : 1200 x 700 x 850 mm
- Poids : 70 kg
- Matériau : Acier inoxydable, verre
- Capacité de charge maximale : 200 kg
- Couleur : Acier inoxydable poli
- Caractéristiques : Houvreteur intégré pour un accès facile

4. Installation et Configuration

- Vérifiez que le contenu de l'emballage est complet et sans dommage.
- Choisissez un emplacement stable et plat pour le cabinet.
- Utilisez un niveau à bulle pour vous assurer que le cabinet est de niveau.
- Fixez le cabinet au mur lorsque cela est recommandé afin d'éviter basculement.
- Si nécessaire, assemblez les pièces conformément aux instructions fournies dans le kit d'assemblage.
- Branchez l'houver si le modèle en est équipé.

5. Fonctionnement

- Pour ouvrir le cabinet, utilisez le houvreteur intégré. Assurez-vous que l'ouverture est dégagée.
- Rangez les articles en respectant la capacité de charge maximale.
- Utilisez des étagères adaptées pour maximiser l'espace de rangement.

6. Nettoyage et Entretien

- Nettoyez régulièrement avec un chiffon doux et un détergent doux.
- Évitez les nettoyeurs abrasifs ou corrosifs qui pourraient endommager la finition.
- Vérifiez périodiquement des signes d'usure ou de dommage, notamment autour des charnières et des joints.

7. Dépannage

- Si le houvreteur ne fonctionne pas, vérifiez la connexion électrique.
- Si le cabinet est instable, assurez-vous qu'il est de niveau et fixé correctement.
- Pour toute anomalie, contactez le service client.

8. Élimination

- Ne jetez pas l'appareil avec les déchets ménagers normaux.
- Ré recyclez les matériaux en acier inoxydable et autres composants conformément aux réglementations locales.
- Contactez votre centre de recyclage local pour des instructions sur la mise au rebut sécurisée.

9. Contact

Pour toute question ou assistance, veuillez contacter :

Email : info@gmgastro.com

Téléphone : 0800 7000 220

Adresse : Weinerpark 16, 48607 Ochtrup, Allemagne

Nous vous remercions d'avoir choisi notre produit et espérons qu'il vous apportera entière satisfaction.

IT ITALIANO

Manuale del Prodotto: Armadio da Lavoro Premium con Sportello 1.2 m ADK126

1. Informazioni Generali

Grazie per aver scelto il nostro Armadio da Lavoro Premium con Sportello ADK126. Questo prodotto è progettato per offrire un'ottima soluzione per la conservazione e l'organizzazione degli strumenti e dei materiali da cucina in ambito professionale.

2. Informazioni sulla Sicurezza

- Utilizzo Conforme: Utilizzare solo per scopi previsti dal produttore.
- Contenuto Può Essere Pesante: Fare attenzione durante la movimentazione e l'installazione per evitare infortuni.
- Stabilità: Assicurarsi che l'armadio sia posizionato su una superficie piana e stabile.
- Elettricità: Se il prodotto è dotato di elementi elettrici, non toccare con mani bagnate e mantenere lontano da fonti d'acqua.
- Rischio di Taglio: Fare attenzione ai bordi e agli spigoli, in particolare durante l'assemblaggio.
- Uso di Dispositivi di Protezione: Si consiglia di indossare guanti e occhiali protettivi durante l'installazione.
- Manutenzione: Controllare regolarmente l'armadio per segni di usura o danni.

3. Panoramica del Prodotto e Specifiche

- Modello: ADK126
- Dimensioni: 1.2 m di larghezza
- Materiale: Acciaio inox di alta qualità
- Capacità: Progettato per supportare un carico significativo.
- Colorazione: Finitura inox spazzolato.
- Ripiani: Regolabili per adattarsi a varie altezze di stoccaggio.

4. Installazione e Montaggio

- Contenuto della Confezione: Controllare che tutti i componenti siano inclusi e intatti.
- Posizionamento: Scegliere un luogo adatto.
- Assemblaggio:
 1. Posizionare il fondo dell'armadio su una superficie piana.
 2. Montare i ripiani verticali utilizzando le viti fornite.
 3. Fissare il piano superiore.
 4. Installare le porte, assicurandosi che siano allineate correttamente.
 5. Verificare la stabilità dell'armadio e regolare se necessario.

5. Funzionamento

- Utilizzare le maniglie per aprire le porte.
- Organizzare gli strumenti sui ripiani a seconda delle necessità di lavoro.

6. Pulizia e Manutenzione

- Pulire l'armadio regolarmente con un panno umido e detergente neutro.
- Non utilizzare corrosivi o spugne abrasive.
- Controllare periodicamente i meccanismi delle porte e lubrificare se necessario.

7. Risoluzione Problemi

- Problema: L'armadio è instabile.
Soluzione: Controllare che tutte le viti siano ben serrate e che sia posizionato su una superficie piana.
- Problema: Le porte non si chiudono correttamente.
Soluzione: Verificare l'allineamento delle porte e regolare le cerniere.

8. Smaltimento

- Smaltire il prodotto secondo le normative locali sui rifiuti.
- Contattare un centro di riciclaggio autorizzato se non si è sicuri delle procedure da seguire.

9. Contatto

Per ulteriori informazioni o assistenza, contattare:

- Email: info@gmgastro.com
- Telefono: 0800 7000 220
- Indirizzo: Weinerpark 16, 48607 Ochtrup, Germania