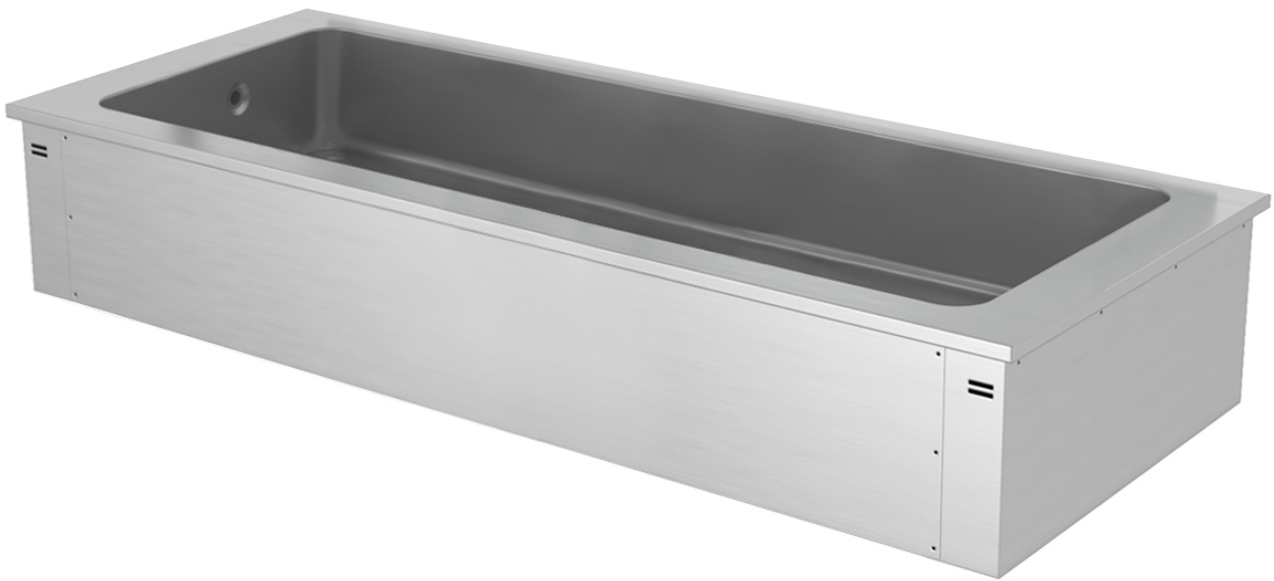




Firmenadresse: GGM Gastro International GmbH Weinerpark 16, 48607 Ochtrup www.ggmgastro.com Tel: +49 (0) 2553 / 722 01 00 Fax: +49 (0) 2553 / 722 02 00 Email: info@ggmgastro.com

SKU: EA216A

Built-in ice tray - 2.1m - 6x GN 1/1



DE | DEUTSCH
EN | ENGLISH
NL | NEDERLANDS
ES | ESPAÑOL
FR | FRANÇAIS
IT | ITALIANO

EN ENGLISH

Product Manual for Built-In Ice Tray 2.1m 6x GN 1/1 EA216A

1. General Information

The Built-In Ice Tray 2.1m 6x GN 1/1 EA216A is designed for the efficient production and storage of ice in a commercial kitchen or food service environment. This unit enables easy access to ice, enhancing operational efficiency in bars, restaurants, and catering businesses.

2. Safety Information

- Electrical Safety: Ensure the unit is installed by a qualified electrician. Use only the voltage specified on the rating plate.
- Ventilation: Do not block ventilation openings. Ensure adequate airflow around the unit.
- Water Safety: Do not operate the ice tray when it is empty. Always check the water supply and ensure connections are secure to prevent leaks.
- Maintenance Warning: Always unplug the unit when performing maintenance or cleaning to prevent electric shock.
- Hot Surfaces: Some parts of the unit may become hot during use. Take caution when handling.

3. Product Overview and Specifications

- Model: EA216A
- Dimensions: 2.1m length
- Ice Tray Capacity: 6 x GN 1/1
- Power Supply: 230V/50Hz
- Compressor Type: Hermetic
- Cooling Method: Air-cooled
- Material: Stainless steel
- Weight: [Insert weight here]
- Guarantee: [Insert guarantee details]

4. Setup and Installation

1. Location: Choose a well-ventilated area close to a water supply and drainage.
2. Electrical Connection:
 - Ensure the power supply matches the required voltage.
 - Use a proper electrical outlet to connect the unit.
3. Water Connection:
 - Connect the water inlet using suitable hoses.
 - Ensure all connections are tight to prevent leaks.
4. Leveling: Adjust the feet to ensure the unit is level.
5. Initial Power On: Once connected, turn on the power and check for any leaks or issues.

5. Operation

- Starting the Ice Production:
 - Turn on the power switch.
 - Set the desired ice thickness using the control panel.
- Monitoring: Regularly check the water level and the ice storage capacity.
- Stopping the Operation: To stop ice production, turn off the power switch.

6. Cleaning and Maintenance

- Daily Cleaning:
 - Clean the exterior with a damp cloth.
 - Empty the ice tray and wash it periodically.
- Weekly Maintenance:
 - Check for blockages in drains.
 - Inspect water hoses for signs of wear.
- Yearly Maintenance:
 - Have a qualified technician service the unit annually.

7. Troubleshooting

- No Ice Production: Check power connection and ensure the water supply is on.
- Ice Quality Issues: Ensure water filter is clean and check the temperature settings.
- Leakages: Inspect all connections for tightness and integrity.

8. Disposal

- Follow local regulations for the disposal of refrigeration equipment. Disconnect the unit from power and water supply before disposal to ensure safety.

9. Contact

For more information or assistance, please contact us:

- Email: info@gmgastro.com
- Phone: 0800 7000 220
- Address: Weinerpark 16, 48607 Ochtrup, Germany

Thank you for choosing the Built-In Ice Tray 2.1m 6x GN 1/1 EA216A. Enjoy efficient and reliable ice production!

DE DEUTSCH

Produktmanual

Allgemeine Informationen

Herzlichen Glückwunsch zum Kauf des GGM Gastro Einbau-Eiswürfelbereiters EA216A. Dieses Gerät wurde für den professionellen Einsatz in der Gastronomie entwickelt und bietet eine effiziente Lösung zur Herstellung von Eiswürfeln. Bitte lesen Sie diese Anleitung sorgfältig durch, um eine sichere und effektive Nutzung zu gewährleisten.

Sicherheitsinformationen

- Allgemeine Sicherheit: Stellen Sie sicher, dass das Gerät nur von geschultem Personal verwendet wird.
- Stromversorgung: Vor der Installation das Gerät vom Stromnetz trennen.
- Wasserversorgung: Verwenden Sie nur sauberes, frisches Wasser. Vermeiden Sie Verunreinigungen.
- Temperatur: Achten Sie darauf, dass das Gerät in einem trockenen, kühlen Raum installiert wird, um Überhitzung zu vermeiden.
- Benutzung: Halten Sie die Hände und andere Körperteile von beweglichen Teilen fern, um Verletzungen zu vermeiden.
- Reinigung: Bei der Reinigung stets das Gerät vom Stromnetz trennen und keine scharfen Reinigungsmittel verwenden.
- Wartung: Lassen Sie Wartungen nur durch autorisierte Techniker durchführen.

Produktübersicht und technische Daten

- Modell: EA216A
- Kapazität: 6 x GN 1/1
- Abmessungen: 2,1 m
- Material: Hochwertiger Edelstahl, korrosionsbeständig
- Energieverbrauch: [Energieverbrauchswerte hier einfügen]
- Wasserverbrauch: [Wasserverbrauchswerte hier einfügen]
- Netzspannung: [Angabe zur Spannung hier einfügen]

Aufbau und Installation

1. Standortwahl: Wählen Sie einen stabilen, ebenen Untergrund, der gut belüftet ist.
2. Wasseranschluss: Schließen Sie das Wasser an die entsprechende Zuflussleitung an. Verwenden Sie sicheres, frisches Wasser.
3. Stromanschluss: Schließen Sie das Gerät an eine geeignete Stromquelle an. Achten Sie auf die angegebenen Spannungswerte.
4. Gerät testen: Überprüfen Sie alle Anschlüsse auf Lecks und stellen Sie sicher, dass das Gerät in einem einwandfreien Zustand ist.
5. Inbetriebnahme: Schalten Sie das Gerät ein. Warten Sie einige Minuten, bis der Eisproduktionszyklus startet.

Betrieb

- Eisproduktion starten: Nach dem Einschalten beginnt das Gerät automatisch mit der Eisproduktion.
- Eisentnahme: Entnehmen Sie die Eiswürfel vorsichtig mit einer Schaufel, um die Hygiene zu gewährleisten.
- Kontrollieren: Überprüfen Sie regelmäßig den Wasserstand und den Eiswürfelinhalt.

Reinigung und Wartung

1. Tägliche Reinigung: Reinigen Sie die Oberflächen mit einem weichen, feuchten Tuch.
2. Wöchentliche Wartung: Überprüfen Sie die Wasserzufuhr und die Filter. Tauschen Sie diese bei Bedarf aus.
3. Jährliche Wartung: Lassen Sie das Gerät von einem Fachmann warten, um die optimale Funktion zu gewährleisten.

Fehlerbehebung

- Gerät startet nicht: Überprüfen Sie die Stromversorgung und die Sicherungen.
- Eisproduktion unzureichend: Stellen Sie sicher, dass die Wasserzufuhr ausreichend ist und der Filter sauber ist.
- Geräuschentwicklung: Prüfen Sie, ob das Gerät fest auf dem Untergrund steht.

Entsorgung

- Entsorgen Sie das Gerät gemäß den lokalen Vorschriften für Elektro- und Elektronikgeräte.
- Entfernen Sie vor der Entsorgung alle gefährlichen Stoffe.

Kontakt

Für weitere Informationen oder bei Fragen wenden Sie sich bitte an:

E-Mail: info@ggmgastro.com

Telefon: 0800 7000 220

Adresse: Weinerpark 16, 48607 Ochtrup, Deutschland

NL NEDERLANDS

Product Manual for Built-in Ice Tray 2.1M - 6x GN 1/1 EA216A

1. Algemene Informatie

Gefeliciteerd met uw aankoop van de ingebouwde ijslade 2.1M - 6x GN 1/1 EA216A. Dit product is ontworpen voor professionele keukens en biedt een efficiënte oplossing voor het maken en bewaren van ijs. Volg deze handleiding zorgvuldig om het beste uit uw product te halen.

2. Veiligheidsinformatie

- Gebruik de ijslade alleen voor het doeleinde waarvoor hij is ontworpen.
- Zorg ervoor dat het apparaat goed is geaard om elektrische schokken te voorkomen.
- Houd kinderen op afstand van het apparaat om ongevallen te vermijden.
- Controleer regelmatig op slijtage van snoeren en pluggen. Gebruik het apparaat niet bij beschadigingen.
- Zorg voor voldoende ventilatie rond de ijslade om oververhitting te voorkomen.
- Maak de ijslade nooit schoon met agressieve chemicaliën of schurende schoonmiddelen.
- In geval van problemen met het apparaat, schakel het uit en neem contact op met de klantenservice.

3. Productoverzicht en specificaties

- Model: EA216A
- Afmetingen: 2.1 meter
- Capaciteit: 6x GN 1/1 bakken
- Koelsysteem: Directe koeling
- Temperatuurbereik: -5°C tot -25°C
- Materiaal: Roestvrij staal
- Vermogen: 220-240V, 50Hz

4. Installatie en opstelling

- Kies een geschikte locatie voor de installatie, bij voorkeur in een goed geventileerde ruimte.
- Zorg ervoor dat de ondergrond vlak en stevig is.
- Plaats de ijslade in de gewenste positie en zorg ervoor dat er voldoende ruimte is rondom het apparaat.
- Sluit de ijslade aan op een geschikte voedingsbron en controleer of de spanning overeenkomt met de specificaties.
- Schakel het apparaat in en laat het ongeveer 30 minuten draaien om de prestaties te testen voordat u het in gebruik neemt.

5. Bediening

- Vul de ijslade met water via de aangegeven vulopening.
- Stel de gewenste temperatuur in met de digitale thermostaat.
- Wacht totdat het ijs is gevormd. Dit kan afhankelijk van de omgevingstemperatuur en waterhoeveelheid variëren.
- Haal het ijs uit de lade met behulp van een geschikte lepel of bekken om beschadiging te voorkomen.

6. Onderhoud en reiniging

- Schakel het apparaat uit en koppel de voeding los voor onderhoud.
- Reinig de binnenkant van de ijslade met warm water en een mild schoonmaakmiddel.
- Gebruik geen schurende stoffen die het oppervlak kunnen beschadigen.
- Controleer regelmatig op ophoping van vuil of ijs en verwijder dit indien nodig.
- Laat de ijslade drogen voordat u deze weer in gebruik neemt.

7. Probleemoplossing

- Probleem: De ijslade wordt niet koud.
Oplossing: Controleer of het apparaat is aangesloten en goed is ingesteld.
- Probleem: Er is waterlekkage.
Oplossing: Controleer de aansluitingen en inspecteer op beschadigingen.
- Probleem: Overmatige ruis.
Oplossing: Zorg ervoor dat het apparaat op een stabiele ondergrond staat.

8. Afvoer

- Dit product bevat materialen die schadelijk kunnen zijn voor het milieu. Zorg ervoor dat u het op de juiste manier weggooit volgens de lokale richtlijnen voor elektronisch afval.
- Verwijder alle componenten en recycle waar mogelijk.

9. Contact

Bij vragen of problemen kunt u contact met ons opnemen:

Email: info@gmgastro.com

Telefoonnummer: 0800 7000 220

Adres: Weinerpark 16, 48607 Ochtrup, Duitsland

ES ESPAÑOL

Manual del Producto: Bandeja de Hielo Integrada 2.1M 6x GN 1/1 EA216A

1. Información General

La bandeja de hielo integrada EA216A está diseñada para proporcionar una solución eficiente y efectiva para la producción y almacenamiento de hielo en entornos comerciales. Es ideal para su uso en restaurantes, bares y otros servicios de alimentos. Este producto ha sido fabricado siguiendo los más altos estándares de calidad.

2. Información de Seguridad

Es fundamental seguir todas las directrices de seguridad para garantizar un uso seguro y prolongado del producto.

- **Uso Adecuado:** Este producto es únicamente para la producción de hielo en entornos comerciales. No utilizar para otros fines.
- **Instalación:** Un profesional cualificado debe realizar la instalación. Asegúrese de que la bandeja esté conectada correctamente a una fuente de alimentación adecuada.
- **Mantenimiento:** Desconecte siempre el dispositivo de la fuente de alimentación antes de realizar cualquier tarea de mantenimiento o limpieza.
- **Superficie:** Mantenga la bandeja en una superficie nivelada y sólida para evitar caídas o daños.
- **Cuidado con el Agua:** Evite el contacto del agua con cables eléctricos y componentes eléctricos para prevenir cortocircuitos.

3. Descripción del Producto y Especificaciones

- **Modelo:** EA216A
- **Dimensiones:** 2100 mm (L) x 700 mm (A) x 850 mm (H)
- **Capacidad:** 6 bandejas GN 1/1
- **Material:** Acero inoxidable
- **Voltaje:** 230V
- **Potencia:** 0.5 kW
- **Rango de Temperatura:** -5°C a 0°C

4. Configuración e Instalación

1. **Ubicación:** Coloque la bandeja de hielo en un área bien ventilada y cerca de una fuente de agua y electricidad.
2. **Conexión a Agua:** Conecte la entrada de agua a la bandeja usando una manguera adecuada. Asegúrese de que no haya fugas.
3. **Conexión Eléctrica:** Conecte la bandeja a una toma de corriente adecuada. Verifique que la tensión coincida con las especificaciones del producto.
4. **Prueba:** Encienda el dispositivo y verifique que el sistema de producción de hielo funcione correctamente.

5. Operación

- **Encendido:** Para encender la bandeja, presione el botón de encendido ubicado en el panel de control.
- **Producción de Hielo:** Ajuste la configuración de producción de hielo según sea necesario. Consulte el manual para la configuración específica.
- **Almacenamiento:** Una vez producido, el hielo se almacenará automáticamente en los contenedores.

6. Limpieza y Mantenimiento

- **Limpieza Regular:** Limpie la bandeja con un paño húmedo y detergente suave. No use productos abrasivos.
- **Desinfección:** Desinfecte las superficies internas con un desinfectante adecuado para superficies en contacto con alimentos.
- **Verificación:** Revise regularmente las conexiones de agua y eléctrica para asegurarse de que no haya daños ni fugas.

7. Solución de Problemas

- **No Produce Hielo:** Verifique que el suministro de agua esté conectado y que el dispositivo esté encendido.
- **Fugas de Agua:** Inspeccione la manguera de entrada de agua y todas las conexiones para detectar posibles escapes.
- **Alarma Sonora:** Si suena la alarma, consulte el manual para obtener información sobre las posibles causas y soluciones.

8. Eliminación

Al final de la vida útil del producto, debe ser desechado de acuerdo con las regulaciones locales sobre residuos electrónicos. Retire todos los componentes eléctricos y dispose en un centro de reciclaje autorizado.

9. Contacto

Para consultas o soporte, contáctenos:

- **Correo electrónico:** info@gmgastro.com
- **Teléfono:** 0800 7000 220
- **Dirección:** Weinerpark 16, 48607 Ochtrup, Alemania

FR FRANÇAIS

User Manual for Built-in Ice Tray EA216A

1. General Information

Thank you for choosing the Built-in Ice Tray EA216A. This product is designed for commercial use, allowing you to store and manage ice efficiently. The ice tray is compatible with GN 1/1 containers, ensuring versatility in usage.

2. Safety Information

- **Electrocution Risk:** Ensure the product is properly installed and connected to a grounded power source to avoid electrical hazards.
- **Sharp Edges:** Be cautious of sharp edges on the ice tray, especially during installation and cleaning.
- **Cold Burns:** Avoid direct contact with ice for prolonged periods to prevent cold burns.
- **Regular Inspections:** Frequently check the unit for any signs of wear or damage to ensure safe operation.
- **Keep Dry:** Ensure the area around the ice tray remains dry to prevent slipping hazards.
- **Ventilation:** Maintain adequate airflow around the unit to prevent overheating and ensure efficient operation.

3. Product Overview and Specifications

- **Model:** EA216A
- **Dimensions:** 2.1 m (Length)
- **Capacity:** 6 x GN 1/1
- **Material:** Stainless Steel
- **Power Supply:** 230V / 50Hz
- **Ice Production Capacity:** Varies based on environmental conditions

4. Setup and Installation

1. **Location:** Choose a flat, stable surface near a power outlet.
2. **Unpacking:** Carefully remove the ice tray from its packaging, ensuring no damage occurred during shipping.
3. **Placement:** Position the ice tray in the desired location, allowing adequate space for air circulation.
4. **Electrical Connection:**
 - Connect the power cord to a grounded electrical outlet.
 - Ensure that the power supply matches the specified power requirements.
5. **Water Supply (if applicable):**
 - Connect to a water source, ensuring there are no leaks.
 - Use a suitable water filter if necessary for optimal ice quality.
6. **Testing:** Before use, turn on the power and check for proper functionality.

5. Operation

- **Ice Making:** Set the desired ice production level using the control panel.
- **Emptying Ice Tray:** Regularly check the ice tray and empty it as required to maintain optimal performance.
- **Monitoring:** Keep an eye on the ice levels and operating indicators for any warnings.

6. Cleaning and Maintenance

- **Daily Cleaning:** Wipe down the exterior with a damp cloth. Clean any spills immediately to prevent buildup.
- **Weekly Cleaning:** Empty the ice tray and wash it with mild soap and water. Rinse and dry thoroughly.
- **Monthly Maintenance:** Inspect electrical connections and water lines for leaks or damage. Replace any worn parts as necessary.
- **Deep Clean:** Conduct a thorough cleaning of the internal components every six months or as required.

7. Troubleshooting

- **Unit Not Cooling:** Check the power source; ensure it's connected. Verify that vents are not blocked.
- **Excessive Ice Build-up:** Ensure that the water supply is regulated and check for any clogs in the ice-making mechanism.
- **No Power:** Inspect the power cord and outlet for any issues. Test another device in the same outlet.

8. Disposal

- **Dispose of the ice tray and its components in accordance with local regulations. Recycle materials where possible. Ensure the unit is completely disconnected from the power supply before disposal.**

9. Contact

For any inquiries or support, please contact us at:

Email: info@gmgastro.com

Phone: 0800 7000 220

Address: Weinerpark 16, 48607 Ochtrup, Germany

We appreciate your purchase and hope you enjoy using the Built-in Ice Tray EA216A.

IT ITALIANO

Manuale del Prodotto: Vassoio per Ghiaccio Integrato 2.1M 6x GN 1/1 EA216A

1. Informazioni Generali

Il Vassoio per Ghiaccio Integrato 2.1M è progettato per l'uso professionale in ristoranti, bar e aziende di catering. È essenziale per la preparazione e la conservazione di ghiaccio, garantendo un servizio efficiente e un'ottima esperienza per i clienti.

2. Informazioni sulla Sicurezza

- Controllare l'integrità del dispositivo prima dell'uso. Non utilizzare se danneggiato.
- Tenere il vassoio lontano da fonti di calore e umidità.
- Non immergere il dispositivo in acqua o sottoporlo a lavaggi ad alta pressione.
- Utilizzare solo accessori e parti di ricambio approvati dal produttore.
- In caso di guasto, scollegare l'alimentazione e contattare un tecnico qualificato.
- Non utilizzare il dispositivo per scopi diversi da quelli previsti.

3. Panoramica del Prodotto e Specifiche

- Nome del prodotto: Vassoio per Ghiaccio Integrato 2.1M 6x GN 1/1 EA216A
- Dimensioni: 2.1 metri
- Capacità: 6 contenitori GN 1/1
- Materiale: Acciaio inossidabile
- Alimentazione: 220-240 V
- Frequenza: 50 Hz
- Potenza: 2000 W
- Peso: 85 kg

4. Installazione e Montaggio

1. Posizionare il vassoio in un'area ventilata e stabile.
2. Assicurarsi che la superficie di appoggio sia piana e in grado di sostenere il peso del dispositivo.
3. Collegare il cavo di alimentazione a una presa e verificare che la tensione sia corretta.
4. Verificare che tutte le giunture siano ben assemblate e non ci siano perdite.
5. Accendere il dispositivo e attendere che raggiunga la temperatura desiderata prima dell'uso.

5. Funzionamento

- Per avviare il dispositivo, premere il pulsante di accensione.
- Impostare la temperatura desiderata utilizzando il pannello di controllo.
- Ogni sezione del vassoio può essere regolata in base alle necessità di ghiaccio.
- Monitorare il livello del ghiaccio e riempire secondo necessità.

6. Pulizia e Manutenzione

- Spegner e scollegare il dispositivo prima di procedere alla pulizia.
- Pulire le superfici esterne con un panno umido e detergente neutro.
- Rimuovere i contenitori GN e lavarli separatamente.
- Controllare regolarmente filtri e guarnizioni per garantire un funzionamento ottimale.

7. Risoluzione dei Problemi

- Se il dispositivo non si accende, verificare la connessione elettrica.
- Se il ghiaccio non si forma, controllare la temperatura impostata e il livello dell'acqua.
- In caso di rumori strani, verificare che il dispositivo sia in posizione stabile e che non ci siano oggetti ostacolanti.

8. Smaltimento

Al termine della vita utile del prodotto, smaltire il dispositivo seguendo le norme locali per il riciclo e il trattamento dei rifiuti elettrici ed elettronici (RAEE).

9. Contatti

Per assistenza e supporto, contattare:

Email: info@gmgastro.com

Telefono: 0800 7000 220

Indirizzo: Weinerpark 16, 48607 Ochtrup, Germania