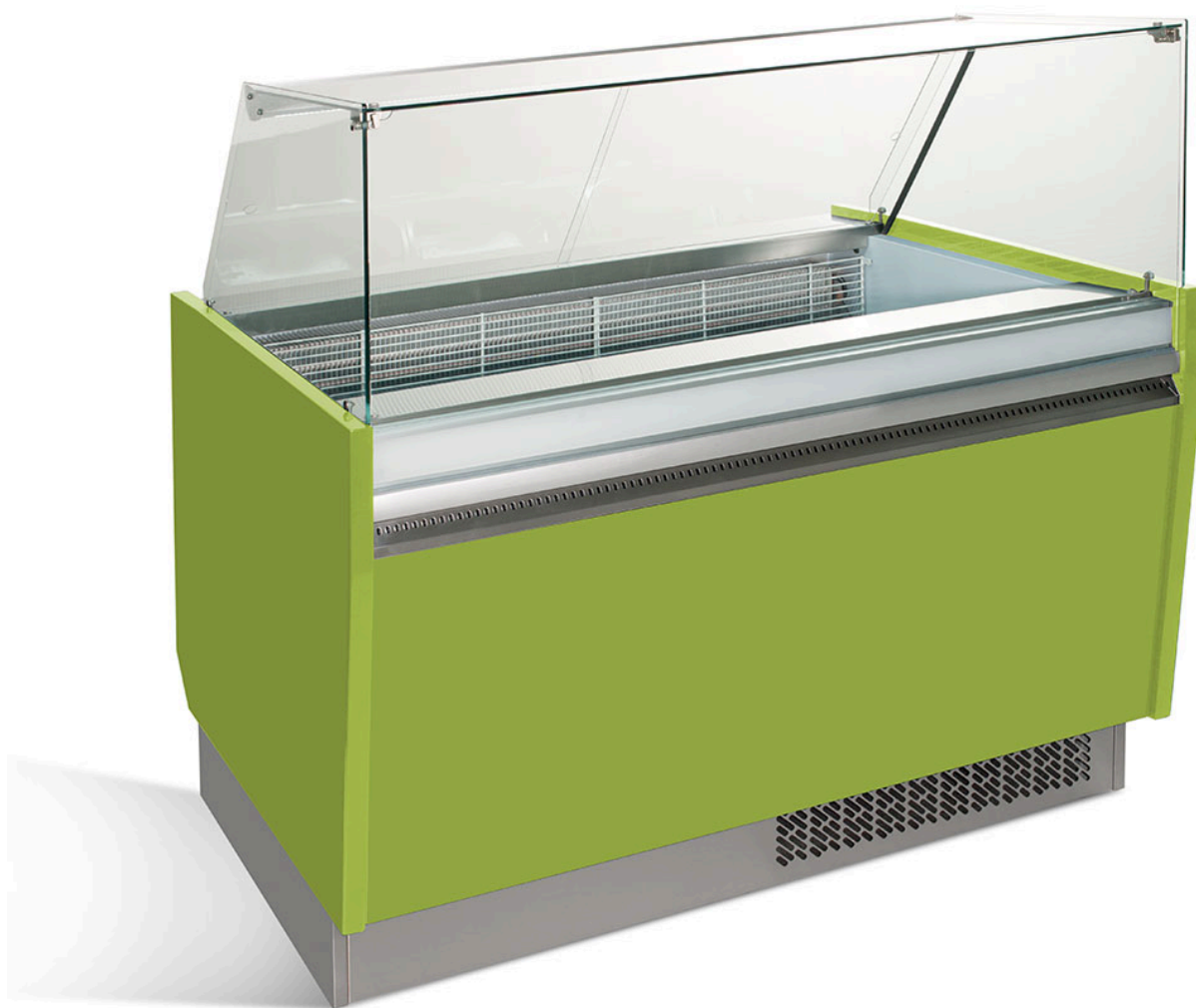


# ggmgastro

Firmenadresse: GGM Gastro International GmbH Weinerpark 16, 48607 Ochtrup [www.gmgastro.com](http://www.gmgastro.com) Tel: +49 (0) 2553 / 722 01 00 Fax: +49 (0) 2553 / 722 02 00 Email: [info@gmgastro.com](mailto:info@gmgastro.com)

## SKU: ESTI12HG

**Ice cream counter - Liam - 1310mm - with LED lighting - for 10 + 10 containers - light green**



DE | DEUTSCH  
EN | ENGLISH  
NL | NEDERLANDS  
ES | ESPAÑOL  
FR | FRANÇAIS  
IT | ITALIANO

# EN ENGLISH

## Product Manual for GGM Gastro Ice Cream Counter Liam 1310mm with LED Lighting

### 1. General Information

Thank you for choosing the GGM Gastro Ice Cream Counter Liam 1310mm. This high-quality ice cream counter is designed for optimal performance and aesthetic appeal, featuring LED lighting that enhances visibility and presentation. It accommodates 10 plus 10 containers, making it ideal for showcasing a variety of ice cream flavors.

### 2. Safety Information

- **Electrical Safety:** Ensure that the unit is connected to a power supply with the correct voltage and is properly grounded.
- **Usage Safety:** Do not overload the counter with more containers than specified. Ensure all containers are securely placed to avoid tipping.
- **Child Safety:** Keep children away from the ice cream counter during operation. The ice cream counter is not a toy.
- **Hygiene Safety:** Regularly clean the counter and all surfaces handling food to prevent contamination.
- **Emergency Procedures:** In the event of an electrical malfunction or fire, turn off the unit immediately and unplug it from the power supply. Call emergency services if needed.

### 3. Product Overview and Specifications

- **Model:** GGM Gastro Ice Cream Counter Liam
- **Dimensions:** 1310mm (W) x 600mm (D) x 1370mm (H)
- **Capacity:** 10 + 10 containers
- **Material:** Stainless steel
- **Refrigeration Type:** Static cooling
- **Power:** 230V / 50Hz
- **Energy Consumption:** 0.65 kWh/24h
- **Temperature Range:** -18°C to -24°C
- **Color:** Light green
- **LED Lighting:** Yes

### 4. Setup and Installation

1. **Location:** Place the ice cream counter on a flat, stable surface away from direct sunlight and heat sources. Ensure adequate ventilation around the unit.
2. **Power Connection:** Plug the counter into a power outlet matching the voltage specifications.
3. **Container Placement:** Insert the ice cream containers into the designated slots, ensuring they fit securely.
4. **Initial Start-Up:** Turn on the unit using the power switch. Allow the unit to reach the desired temperature (typically takes several hours).
5. **LED Lighting Activation:** To activate LED lighting, use the switch located on the side of the unit.

### 5. Operation

- Adjust thermostat settings to control the cooling temperature as required.
- Regularly monitor the temperature to ensure optimal ice cream preservation.
- Use the display panel to check for any operational alerts.

### 6. Cleaning and Maintenance

- **Daily Cleaning:** Wipe down exterior surfaces with a damp cloth and mild detergent. Avoid abrasive cleaners.
- **Interior Cleaning:** Empty containers and clean interior surfaces with a solution of warm water and mild detergent. Rinse with clean water and dry.
- **Monthly Maintenance:** Check and clean the condenser regularly to ensure efficient operation.
- **Annual Service:** It is recommended to have a professional service for a comprehensive check-up of the refrigeration system.

### 7. Troubleshooting

- **Unit Not Cooling:** Ensure it's plugged in and check the thermostat settings. If the issue persists, contact customer service.
- **LED Lights Not Working:** Check the electrical connections and the light switch. Replace the LED unit if necessary.
- **Frost Build-Up:** Check door seals for damage and ensure the unit is not overfilled. Perform a defrost if needed.

### 8. Disposal

When disposing of the ice cream counter, follow local regulations for electronic waste. Remove refrigerant according to environmental guidelines.

### 9. Contact

For any inquiries or support, please contact us at:

Email: [info@gmgastro.com](mailto:info@gmgastro.com)

Phone: 0800 7000 220

Address: Weinerpark 16, 48607 Ochtrup, Germany

Thank you for your purchase. We hope you enjoy using the GGM Gastro Ice Cream Counter Liam.

# DE DEUTSCH

Produktmanual für den Eisdiele Theken Liam 1310mm mit LED-Beleuchtung

## 1. Allgemeine Informationen

Herzlichen Dank für den Kauf des Eisdiele Theken Liam 1310mm. Diese hochwertige Eisdiele wurde entwickelt, um Ihnen eine stilvolle und effiziente Präsentation Ihrer Eisprodukte zu ermöglichen. Es bietet Platz für 10 + 10 Behälter (nicht im Lieferumfang enthalten) und wird durch stilvolle LED-Beleuchtung ergänzt.

## 2. Sicherheitsinformationen

- Verwendung gemäß Anleitung: Verwenden Sie das Produkt ausschließlich gemäß dieser Anleitung, um Schäden oder Verletzungen zu vermeiden.
- Stromversorgung: Stellen Sie sicher, dass die Spannung und Frequenz der Stromversorgung mit den technischen Spezifikationen des Gerätes übereinstimmen. Vermeiden Sie den Einsatz bei nassen oder feuchten Bedingungen.
- Reparaturen: Lassen Sie Reparaturen nur von autorisierten Fachleuten durchführen. Nicht selbst versuchen, das Gerät zu reparieren.
- Sicherung: Verwenden Sie das Gerät nicht, wenn das Netzkabel beschädigt ist. Schalten Sie das Gerät sofort aus und kontaktieren Sie den Kundendienst.
- Abluft: Sorgen Sie dafür, dass die Belüftung nicht blockiert wird und dass eine ausreichende Luftzirkulation um das Gerät herum besteht.

## 3. Produktübersicht und Spezifikationen

- Model: Liam 1310mm
- Farbe: Lichtgrün
- Kapazität: Platz für 10 + 10 Behälter
- Beleuchtung: LED
- Dimensionen: 1310 mm (Breite)
- Stromverbrauch: 220V / 50Hz
- Material: Edelstahl

## 4. Setup und Installation

1. Standortwahl: Wählen Sie einen stabilen, ebenen Untergrund in der Nähe einer Steckdose.
2. Unboxing: Entfernen Sie das Gerät vorsichtig aus der Verpackung und prüfen Sie auf Beschädigungen.
3. Stromanschluss: Schließen Sie das Netzkabel an eine geeignete Steckdose an. Überprüfen Sie, ob die Spannung mit den Gerätespezifikationen übereinstimmt.
4. Behälter platzieren: Fügen Sie die gewünschten Eisbehälter in die jeweiligen Fächer ein.
5. Beleuchtung aktivieren: Schalten Sie das LED-Licht ein, um Ihr Produkt optimal zu präsentieren.

## 5. Bedienung

- Einschalten: Drücken Sie den Hauptschalter, um das Gerät zu aktivieren.
- Temperatur: Stellen Sie sicher, dass die richtige Temperatur für die Eispräsentation eingestellt ist, um die Qualität des Eises zu gewährleisten.
- Beleuchtung: Die LED-Beleuchtung kann bei Bedarf ein- oder ausgeschaltet werden.

## 6. Reinigung und Wartung

- Regelmäßige Reinigung: Reinigen Sie die Oberfläche mit einem milden Reiniger und einem weichen Tuch.
- Innenreinigung: Schalten Sie das Gerät aus und lassen Sie es abkühlen, bevor Sie die Innenfläche mit einem feuchten Tuch abwischen.
- Vermeidung von aggressive Chemikalien: Verwenden Sie keine aggressiven Chemikalien, da diese die Oberflächen beschädigen können.

## 7. Fehlersuche

- Gerät startet nicht: Überprüfen Sie die Stromversorgung und sicherstellen, dass das Netzkabel ordnungsgemäß angeschlossen ist.
- Ungleichmäßige Kühlung: Stellen Sie sicher, dass die Belüftung nicht blockiert ist und das Gerät ausreichend Platz zum Atmen hat.
- LED nicht ein: Überprüfen Sie, ob die Beleuchtungseinstellungen korrekt vorgenommen wurden.

## 8. Entsorgung

Entsorgen Sie das Gerät gemäß den örtlichen Vorschriften für Elektro- und Elektronik-Altgeräte. Trennen Sie alle Stromversorgungen und bringen Sie das Gerät zu einer entsprechenden Sammelstelle.

## 9. Kontakt

Bei weiteren Fragen oder Anliegen kontaktieren Sie uns bitte:

E-Mail: [info@ggmgastro.com](mailto:info@ggmgastro.com)

Telefon: 0800 7000 220

Adresse: Weinerpark 16, 48607 Ochtrup, Deutschland

# NL NEDERLANDS

Product Manual for Ice Cream Counter Liam 1310mm with LED Lighting

---

## 1. Algemene Informatie

Bedankt voor uw aankoop van de Ice Cream Counter Liam 1310mm met LED-verlichting. Dit product is ontworpen voor het optimaal presenteren van uw ijsjes. Volg dit handboek zorgvuldig om de beste prestaties en veiligheid te garanderen.

## 2. Veiligheid Informatie

- Zie ervoor dat het apparaat op een vlakke, stabiele ondergrond staat.
- Gebruik het apparaat alleen voor het doel waarvoor het is ontworpen.
- Houd het apparaat uit de buurt van water en andere vloeistoffen om elektrocutie te voorkomen.
- Controleer regelmatig op schade aan het snoer of de stekker. Gebruik het apparaat niet als er schade is.
- Zorg ervoor dat kinderen altijd onder toezicht staan bij het gebruik van het apparaat.
- Bij eventuele problemen, schakel het apparaat uit en neem contact op met de klantenservice.

## 3. Productoverzicht en specificaties

- Afmetingen: 1310 mm (B) x 750 mm (D) x 1200 mm (H)
- Capaciteit: Voor 10 + 10 containers
- Kleur: Lichtgroen
- Verlichting: LED
- Materiaal: RVS
- Koelsysteem: Dynamisch
- Temperatuur: -18°C tot -10°C
- Energieklasse: B

## 4. Installatie en Opstelling

1. Plaats de ijscontainer op een vlakke ondergrond en zorg ervoor dat er voldoende ruimte rondom het apparaat is voor ventilatie.
2. Sluit de voedselveilige stekker aan op een geaard stopcontact.
3. Zorg ervoor dat de LED-verlichting goed functioneert door het apparaat in te schakelen.
4. Plaats de containers in de daarvoor bestemde houders en vul deze met ijs.

## 5. Bediening

- Zet het apparaat aan door de hoofdschakelaar in de aan-stand te zetten.
- Stel de temperatuur in met de digitale thermostaat aan de voorkant van het apparaat.
- Voor optimale prestatie, controleer regelmatig de temperatuur en pas deze indien nodig aan.

## 6. Schoonmaak en Onderhoud

- Maak het apparaat regelmatig schoon om hygiëne te waarborgen.
- Gebruik een zachte doek en een mild schoonmaakmiddel.
- Vermijd schurende middelen die de afwerking kunnen beschadigen.
- Controleer maandelijks de werking van de LED-verlichting en vervang deze indien nodig.

## 7. Probleemoplossing

- Probleem: Het apparaat koelt niet goed.
  - Oplossing: Controleer of de thermostaat goed is ingesteld en dat de luchtinlaten niet geblokkeerd zijn.
- Probleem: LED-verlichting functioneert niet.
  - Oplossing: Controleer de verlichting en vervang deze indien nodig.
- Probleem: Er komt geen stroom naar het apparaat.
  - Oplossing: Controleer de stekker en het stopcontact.

## 8. Afvoer

- Dit product moet niet bij het huisafval worden weggegooid.
- Neem contact op met de lokale autoriteiten voor informatie over het veilig en milieuvriendelijk afvoeren van dit product.

## 9. Contact

Heeft u vragen of problemen? Neem dan contact met ons op:

E-mail: [info@gmgastro.com](mailto:info@gmgastro.com)

Telefoon: 0800 7000 220

Adres: Weinerpark 16, 48607 Ochtrup, Duitsland

Einde van de handleiding

# ES ESPAÑOL

Manual del Producto: Mostrador de Helados Liam

## 1. Información General

Gracias por elegir el Mostrador de Helados Liam. Este producto está diseñado para presentar y conservar helados de manera efectiva, garantizando la frescura y presentación óptima. Ideal para heladerías, cafeterías y otros establecimientos de alimentos.

## 2. Información de Seguridad

- Instalación: Asegúrese de que el mostrador esté instalado en una superficie plana y estable para evitar caídas.
- Conexión Eléctrica: Utilice solo la fuente de alimentación especificada en las instrucciones. Evite el uso de extensiones.
- Uso de Agua: Mantenga alejados los líquidos del panel eléctrico para prevenir cortocircuitos.
- Mantenimiento: Desconecte el aparato antes de realizar cualquier tarea de limpieza o mantenimiento.
- Temperatura: No sobrecargue el mostrador. Mantenga la temperatura de los helados entre -10°C y -20°C.
- Niños: Mantenga el mostrador fuera del alcance de los niños sin supervisión.

## 3. Descripción del Producto y Especificaciones

- Dimensiones: 1310 mm (ancho)
- Capacidad: Para 10 + 10 contenedores.
- Iluminación: LED integrada.
- Color: Verde claro.

## 4. Montaje e Instalación

1. Ubicación: Coloque el mostrador en un área bien ventilada y alejada de fuentes de calor.
2. Conexión: Conecte el cable de alimentación a una toma de corriente adecuada y encienda el mostrador.
3. Nivelación: Ajuste las patas del mostrador para asegurarse de que esté nivelado.
4. Carga de Helados: Coloque los contenedores de helado en las bandejas predesignadas.

## 5. Funcionamiento

- Antes de usar, permita que el mostrador alcance la temperatura adecuada.
- Utilice el panel de control para ajustar la temperatura y la iluminación según sea necesario.
- Asegúrese de que los contenedores estén correctamente cerrados para mantener la frescura.

## 6. Limpieza y Mantenimiento

- Diario: Limpie las superficies exteriores con un paño húmedo y suave. Evite limpiadores abrasivos.
- Semanal: Limpie el interior del mostrador con una solución de agua tibia y jabón.
- Revisión: Realice revisiones mensuales para asegurar que no haya acumulación de polvo en los componentes eléctricos.

## 7. Solución de Problemas

- No Enciende: Verifique la conexión eléctrica y asegúrese de que el interruptor esté en la posición de encendido.
- No Enfría Adecuadamente: Compruebe la temperatura y asegúrese de que no esté sobrecargado.
- Ruidos Inusuales: Asegúrese de que el mostrador esté nivelado. Comuníquese con el soporte si el problema persiste.

## 8. Eliminación

No deseche este producto como basura común. Siga las regulaciones locales sobre reciclaje y eliminación de aparatos eléctricos.

## 9. Contacto

Para más información, soporte o consultas, contáctenos:

- Email: [info@gmgastro.com](mailto:info@gmgastro.com)
- Teléfono: 0800 7000 220
- Dirección: Weinerpark 16, 48607 Ochtrup, Alemania.

# FR FRANÇAIS

Manuel du Produit - Comptoir à Glaces Liam 1310mm avec Éclairage LED

## 1. Informations Générales

Merci d'avoir choisi le Comptoir à Glaces Liam 1310mm. Cet appareil est conçu pour stocker et présenter des glaces de manière attrayante, tout en assurant la qualité et la sécurité des produits alimentaires. Veuillez lire attentivement ce manuel avant utilisation pour garantir une expérience optimale.

## 2. Informations de Sécurité

- Ne pas dépasser la capacité maximale indiquée par le fabricant.
- Gardez les enfants à l'écart de l'appareil lorsqu'il est en fonctionnement.
- Ne pas immerger l'appareil dans l'eau ou tout autre liquide.
- Assurez-vous que l'appareil est débranché avant toute maintenance ou nettoyage.
- Utilisez l'appareil uniquement dans un environnement intérieur et à l'abri de l'humidité excessive.
- Vérifiez régulièrement les câbles d'alimentation pour détecter des signes d'usure ou de dommages.
- Ne pas utiliser de produits chimiques abrasifs pour le nettoyage.

## 3. Vue d'Ensemble du Produit et Spécifications

- Modèle : Comptoir à Glaces Liam
- Dimensions : 1310mm
- Capacité : 10 + 10 conteneurs
- Couleur : Vert clair
- Éclairage : LED

### Données Techniques

- Puissance : 220-240V 50Hz
- Température : -22°C à -18°C
- Dimensions de l'ensemble : 1310mm x 680mm x 1270mm (L x l x H)

## 4. Installation et Mise en Place

1. Déballer soigneusement le comptoir et éliminez tout matériau d'emballage.
2. Placez le comptoir sur une surface plane et stable.
3. Assurez-vous que l'appareil est situé dans un emplacement bien ventilé, loin des sources de chaleur et de lumière directe du soleil.
4. Branchez l'appareil dans une prise électrique conforme aux spécifications du produit.
5. Avant usage, laissez le comptoir fonctionner à vide pendant au moins 30 minutes pour atteindre la température optimale.

## 5. Fonctionnement

- Pour activer l'appareil, branchez-le et allumez-le via l'interrupteur principal.
- Réglez la température avec le thermostat intégré selon les besoins.
- Remplissez les conteneurs avec la glace désirée.
- L'éclairage LED s'allume automatiquement lorsque l'appareil est en marche.

## 6. Nettoyage et Maintenance

- Débranchez toujours l'appareil avant le nettoyage.
- Utilisez un chiffon doux et un détergent non abrasif pour nettoyer l'intérieur et l'extérieur.
- Évitez l'utilisation de produits chimiques forts qui pourraient endommager la surface.
- Videz et nettoyez les conteneurs à glace régulièrement pour garantir l'hygiène.

## 7. Dépannage

- Si l'appareil ne fonctionne pas :
  - Vérifiez que l'appareil est bien branché.
  - Assurez-vous que le circuit électrique fonctionne.
- Si la température est trop élevée :
  - Vérifiez la température réglée sur le thermostat.
  - Vérifiez l'emplacement pour garantir une bonne ventilation.
- Pour d'autres problèmes, contactez le support technique.

## 8. Élimination

Ne jetez pas cet appareil avec les ordures ménagères. Veuillez respecter la réglementation locale en matière d'élimination des déchets et des équipements électriques. Apportez le produit à un point de collecte approprié pour recyclage.

## 9. Contact

Pour toute question, veuillez contacter notre service clientèle :

- Email : [info@gmgastro.com](mailto:info@gmgastro.com)

- Téléphone : 0800 7000 220

- Adresse : Weinerpark 16, 48607 Ochtrup, Allemagne

Merci d'avoir choisi GGM Gastro. Nous vous souhaitons une excellente utilisation de votre Comptoir à Glaces Liam.



# IT ITALIANO

Manuale del Prodotto: Contatore Gelato Liam 1310mm con Illuminazione LED per 10 + 10 Contenitori - Verde Chiaro

## 1. Informazioni Generali

Benvenuti nel manuale del prodotto per il Contatore Gelato Liam 1310mm. Questo dispositivo è progettato per offrire una presentazione attraente e funzionale dei gelati, perfetto per gelaterie, ristoranti e caffè. La sua illuminazione LED aggiunge un tocco di modernità e accentua la bellezza dei prodotti esposti.

## 2. Informazioni sulla Sicurezza

- Leggere attentamente tutte le istruzioni prima di utilizzare il prodotto.
- Assicurarsi che il contatore sia installato in un luogo stabile e asciutto.
- Non sovraccaricare il contatore oltre il limite raccomandato di contenitori.
- Evitare l'esposizione a fonti di calore dirette.
- Utilizzare solo per lo scopo previsto di esposizione e conservazione di gelati.
- In caso di difetti o anomalie, contattare il servizio assistenza.

## 3. Panoramica del Prodotto e Specifiche

- Dimensioni: 1310mm
- Capacità: 10 + 10 contenitori
- Colore: Verde Chiaro
- Illuminazione: LED
- Materiale: Acciaio Inossidabile
- Consumo Energetico: Specifiche non fornite sul sito
- Peso: Specifiche non fornite sul sito

## 4. Installazione e Configurazione

- Posizionare il contatore su una superficie piana e stabile.
- Assicurarsi che ci sia una presa di corrente adeguata nelle vicinanze.
- Collegare il contatore alla presa elettrica.
- Attivare l'illuminazione LED tramite l'apposito interruttore.
- Verificare che il contatore sia in livello e non oscilli.

## 5. Operazione

- Riempire i contenitori con il gelato desiderato.
- Accendere il contatore e regolare la temperatura come necessario.
- Assicurarsi che i contenitori siano ben fissati per evitare fuoriuscite.
- Utilizzare gli accessori forniti per una facile gestione dei prodotti.

## 6. Pulizia e Manutenzione

- Spegnerne il contatore e scollegarlo dalla presa di corrente prima della pulizia.
- Utilizzare un panno umido e un detergente delicato per pulire la superficie.
- Non utilizzare sostanze chimiche aggressive o abrasivi.
- Assicurarsi che tutti i componenti siano asciutti prima di riaccendere il contatore.

## 7. Risoluzione dei Problemi

- Problema: L'illuminazione LED non si accende.
  - Soluzione: Controllare la connessione elettrica.
- Problema: Il gelato non mantiene la temperatura.
  - Soluzione: Verificare che le impostazioni di temperatura siano corrette e che il contatore sia adeguatamente chiuso.
- Problema: Rumori insoliti.
  - Soluzione: Contattare il servizio assistenza per diagnosi.

## 8. Smaltimento

Alla fine della vita utile del prodotto, seguire le normative locali per lo smaltimento dei rifiuti elettrici ed elettronici. Non smaltire nel normale rifiuto domestico.

## 9. Contatti

Per ulteriori informazioni e assistenza:

Email: [info@gmgastro.com](mailto:info@gmgastro.com)

Telefono: 0800 7000 220

Indirizzo: Weinerpark 16, 48607 Ochtrup, Germania