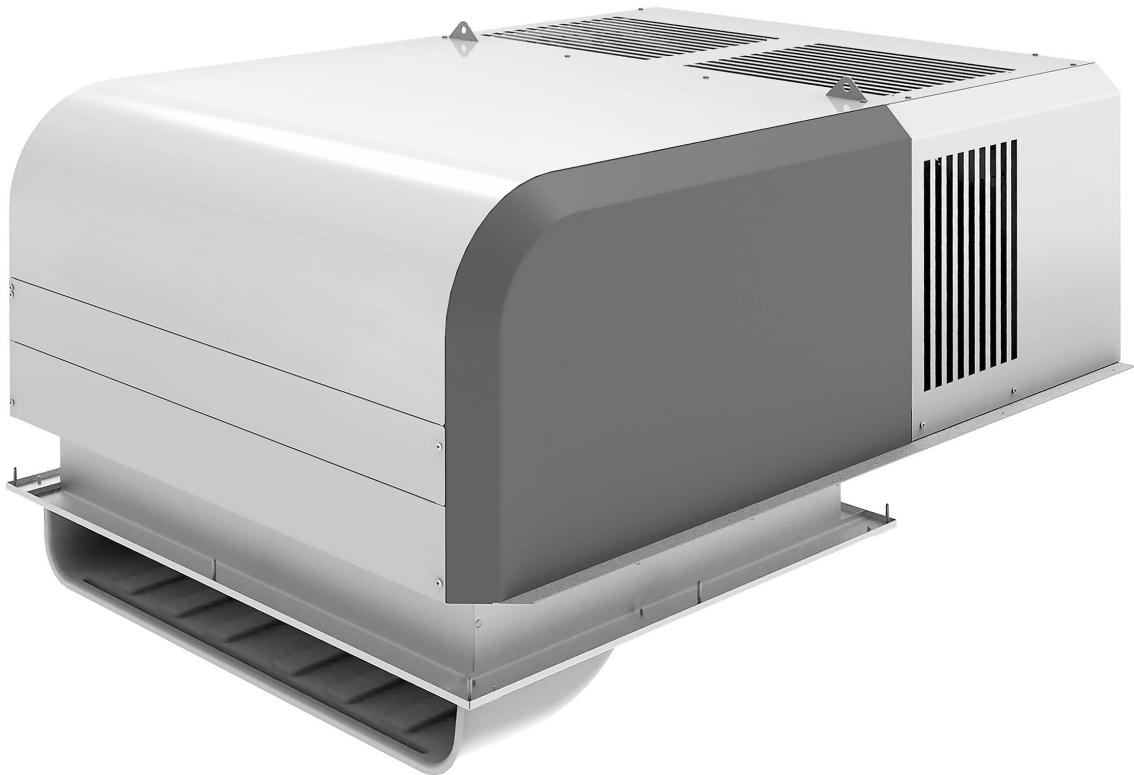


# ggmgastro

Firmenadresse: GGM Gastro International GmbH Weinerpark 16, 48607 Ochtrup [www.gmgastro.com](http://www.gmgastro.com) Tel: +49 (0) 2553 / 722 01 00 Fax: +49 (0) 2553 / 722 02 00 Email: [info@gmgastro.com](mailto:info@gmgastro.com)

## SKU: KDC200N

**Ceiling-mounted cooling unit - maximum for 9.7 m<sup>3</sup>**



DE | DEUTSCH  
EN | ENGLISH  
NL | NEDERLANDS  
ES | ESPAÑOL  
FR | FRANÇAIS  
IT | ITALIANO

# EN ENGLISH

Product Manual for Ceiling Mounted Cooling Unit Maximum for 9.7 m<sup>3</sup> - Model KDC200N

## General Information

Thank you for choosing the KDC200N Ceiling Mounted Cooling Unit. This product is designed for optimal cooling performance in spaces up to 9.7 cubic meters. Please read this manual carefully before you begin installation or operation to ensure safe use and optimal performance.

## Safety Information

- Electrical Safety: Ensure that the unit is connected to a properly grounded electrical outlet. Follow all local electrical codes.
- Installation Safety: Only qualified personnel should install this unit. Ensure it is securely mounted to prevent falls.
- Ventilation: The unit must have adequate ventilation. Avoid obstructing airflow.
- Temperature Handling: The cooling unit operates at low temperatures. Do not touch the evaporator or components without gloves.
- Maintenance: Regularly check for any wear or damage. Disconnect the power supply before performing maintenance tasks.
- Keep Away from Water: Do not install or operate the unit in wet or damp conditions to prevent risk of electrical shock.

## Product Overview and Specifications

- Model: KDC200N
- Cooling Capacity: Maximum for spaces up to 9.7 m<sup>3</sup>
- Power Supply: Check label for voltage requirements
- Weight: Check specifications for exact weight
- Refrigerant Type: R410A
- Dimensions: (L x W x H) to be specified in technical data
- Noise Level: [Insert dB rating, if available]
- Energy Efficiency Class: A/B [Insert class as applicable]

## Setup and Installation

1. Location Selection: Choose an appropriate location on the ceiling with sufficient clearance.
2. Mounting Hardware: Ensure all necessary mounting hardware is included. Use additional supports as required.
3. Electrical Connections: Turn off power at the breaker. Connect the unit to the electrical supply according to local electrical codes.
4. Mount the Unit: Securely attach the unit to the ceiling using the brackets provided.
5. Vent Installation: Ensure proper ducting if applicable. Check for any leaks in the ductwork.
6. Test Connections: Before starting, ensure all connections are secure and that there are no visible issues.
7. Power On: Turn on the power supply and check for proper operation.

## Operation

1. Powering Up: Turn on the unit using the designated power switch.
2. Thermostat Settings: Adjust the thermostat to the desired temperature setting.
3. Fan Speed: Select the fan speed according to your preference.
4. Monitoring: Regularly check the unit's operation for any anomalies.

## Cleaning and Maintenance

- Frequency: Clean the exterior and filters at least once a month.
- Filter Cleaning: Remove filters and clean with water. Ensure they are completely dry before reinstallation.
- Coil Cleaning: Use a soft brush to remove dust from evaporator and condenser coils as necessary.
- Check Components: Inspect wiring and connections periodically. Look for any signs of wear.

## Troubleshooting

- Unit Does Not Start: Check power supply and connections. Ensure the thermostat is set correctly.
- Insufficient Cooling: Ensure air filters are clean and there are no obstructions to airflow.
- Unusual Noises: Check for loose parts or debris trapped in the unit.
- Water Leakage: Inspect for clogged drainage pipes or improper installation.

## Disposal

When it is time to dispose of the unit, comply with local regulations regarding the disposal of electrical appliances. Ensure that any refrigerants are handled by a certified professional.

## Contact

For further inquiries or assistance, please contact us at:

- Email: [info@gmgastro.com](mailto:info@gmgastro.com)
- Phone: 0800 7000 220
- Address: Weinerpark 16, 48607 Ochtrup, Germany

# DE DEUTSCH

## Bedienungsanleitung für die Deckenmontierte Kühl-Einheit Maximum KDC200N

### 1. Allgemeine Informationen

Die Deckenmontierte Kühl-Einheit Maximum KDC200N ist eine hochleistungsfähige Kühlungslösung, die speziell für Räume mit einem Volumen von bis zu 9,7 m<sup>3</sup> entwickelt wurde. Dieses Gerät bietet eine effiziente Kühlung und trägt zu einem angenehmen Raumklima bei.

### 2. Sicherheitsinformationen

- Verwenden Sie das Gerät ausschließlich gemäß den Anweisungen in dieser Bedienungsanleitung.
- Stellen Sie sicher, dass das Gerät auf einer stabilen und ebenen Fläche installiert wird.
- Halten Sie das Gerät von Wasser und feuchten Bedingungen fern.
- Berühren Sie keine elektrischen Teile mit nassen Händen.
- Sollte das Gerät beschädigt sein, schalten Sie es nicht ein und suchen Sie sofort technische Unterstützung.
- Verwenden Sie keine zusätzlichen Ventilatorgeräte oder Verlängerungskabel.
- Sorgen Sie für ausreichende Belüftung, um Überhitzung zu vermeiden.

### 3. Produktübersicht und technische Daten

- Modell: KDC200N
- Kühlleistung: 2000 W
- Volumenleistung: bis zu 9,7 m<sup>3</sup>
- Abmessungen (B x T x H): 600 x 600 x 200 mm
- Gewicht: 25 kg
- Energieeffizienzklasse: A
- Betriebsgeräusch: 50 dB(A)

### 4. Einrichtung und Installation

- Wählen Sie einen geeigneten Ort für die Installation an der Decke, der die Luftzirkulation nicht behindert.
- Markieren Sie die Position der Montagehalterungen an der Decke.
- Bohren Sie die vorgesehenen Löcher und bringen Sie die Halterungen mit den bereitgestellten Schrauben an.
- Heben Sie die Kühl-Einheit vorsichtig an und befestigen Sie sie an den Halterungen.
- Schließen Sie die Kühl-Einheit gemäß den elektrischen Anforderungen an die Stromversorgung an. Stellen Sie sicher, dass die Verbindung sicher ist.
- Führen Sie einen Testlauf durch, um sicherzustellen, dass das Gerät ordnungsgemäß funktioniert.

### 5. Betrieb

- Schalten Sie das Gerät über den Hauptschalter ein.
- Wählen Sie die gewünschte Kühlstufe über das Bedienfeld an der Vorderseite des Geräts aus.
- Überwachen Sie die Raumtemperatur und passen Sie die Einstellungen nach Bedarf an.

### 6. Reinigung und Wartung

- Schalten Sie das Gerät stets aus und trennen Sie es von der Stromquelle, bevor Sie mit der Reinigung beginnen.
- Verwenden Sie ein trockenes Tuch, um die Außenseite des Geräts zu reinigen.
- Überprüfen Sie die Lüftungsgitter regelmäßig und reinigen Sie diese von Staub und Schmutz.
- Lassen Sie das Gerät mindestens einmal jährlich von einem Fachmann warten.

### 7. Fehlersuche

- Falls das Gerät nicht kühlt:
  - Stellen Sie sicher, dass das Gerät eingeschaltet ist.
  - Überprüfen Sie die Stromversorgung.
  - Prüfen Sie, ob die Kühlmittelmenge ausreichend ist.
- Bei übermäßigem Geräusch:
  - Überprüfen Sie, ob das Gerät richtig montiert ist.
  - Stellen Sie sicher, dass keine Gegenstände das Gerät blockieren.

### 8. Entsorgung

- Entsorgen Sie das Gerät umweltgerecht gemäß den lokalen Vorschriften zur Elektroschrottentsorgung.
- Entfernen Sie alle Batterien und gefährlichen Materialien vor der Entsorgung.

### 9. Kontakt

Bei Fragen oder technischen Anliegen wenden Sie sich bitte an:

E-Mail: [info@ggmgastro.com](mailto:info@ggmgastro.com)

Telefon: 0800 7000 220

Adresse: Weinerpark 16, 48607 Ochtrup, Deutschland

# NL NEDERLANDS

Product Handleiding voor de Plafond Gemonteerde Koelunit Maximum voor 9,7 m<sup>3</sup> - KDC200N

## 1. Algemeen Informatie

Bedankt voor de aankoop van de KDC200N plafond gemonteerde koelunit. Dit apparaat is ontworpen voor gebruik in kleine commerciële ruimtes en biedt een efficiënte koeloplossing. Lees deze handleiding zorgvuldig door om een veilig en effectief gebruik van het product te waarborgen.

## 2. Veiligheidsinformatie

- Algemene veiligheid: Dit apparaat is uitsluitend bedoeld voor de aangegeven doeleinden. Gebruik het niet voor andere toepassingen.
- Elektrische veiligheid: Zorg ervoor dat de stroomvoorziening overeenkomt met de specificaties van het apparaat. Sluit de eenheid alleen aan op een goed geaard stopcontact.
- Installatie: Laat de installatie over aan een gekwalificeerde professional. Volg de installatie-instructies nauwkeurig om schade of letsel te voorkomen.
- Onderhoud: Voordat u onderhoud uitvoert, trek altijd de stekker uit het stopcontact. Laat de eenheid niet onbeheerd achter tijdens gebruik.
- Kinderen: Houd dit apparaat buiten het bereik van kinderen. Het is niet bedoeld voor gebruik door personen met beperkte fysieke, zintuiglijke of geestelijke capaciteiten zonder toezicht.
- Gevaren bij beschadiging: Gebruik het apparaat niet als het beschadigd is. Neem contact op met de klantendienst voor verdere instructies.

## 3. Productoverzicht en Specificaties

- Model: KDC200N
- Afmetingen: 600 x 600 x 200 mm
- Gewicht: 30 kg
- Koelcapaciteit: 2000 W
- Geluidniveau: 42 dB
- Energie-efficiëntieklasse: A
- Omgevingsfactor: Geschikt voor ruimtes tot 9,7 m<sup>3</sup>
- Koudemiddel: R410A

## 4. Setup en Installatie

1. Plaatsing: Kies een geschikte locatie aan het plafond met voldoende ruimte rondom het apparaat voor een goede luchtcirculatie.
2. Montage: Gebruik de bijgeleverde montagebeugels en zorg ervoor dat de unit stevig is bevestigd aan het plafond.
3. Aansluiting: Sluit de leidingen voor de koelmiddeldistributie aan, zorg voor een correcte afvoer van condenswater.
4. Elektrische aansluiting: Sluit het apparaat aan op het elektrische netwerk volgens de lokale voorschriften. Gebruik de juiste kabeldikte en een geaard stopcontact.
5. Test: Nadat de installatie is voltooid, test het apparaat om ervoor te zorgen dat het correct functioneert.

## 5. Bediening

- Zet het apparaat aan met de hoofdschakelaar.
- Stel de gewenste temperatuur in met de thermostaat.
- Controleer of de ventilator en de compressor correct werken.

## 6. Reiniging en Onderhoud

- Regelmatig onderhoud: Maak de filters regelmatig schoon om de efficiëntie te waarborgen. Dit kan met een zachte borstel of stofzuiger.
- Buitenste behuizing: Veeg de buitenkant van het apparaat af met een vochtige doek. Gebruik geen schurende schoonmaakmiddelen.
- Professioneel onderhoud: Laat jaarlijkse inspecties uitvoeren door een gekwalificeerde technicus.

## 7. Probleemoplossing

- Apparaat start niet: Controleer of de stekker goed is aangesloten en dat de stroomvoorziening functioneert.
- Onvoldoende koeling: Controleer de filters op verstoppingen en reinig ze indien nodig.
- Er komt een vreemde geur uit: Controleer op vocht of schimmel in de filters en reinig deze.

## 8. Afvalverwerking

Verwijder dit apparaat volgens de lokale wetgeving voor afvalverwerking. Dit kan inhouden dat u het apparaat naar een toegestane afvalverwerkingslocatie brengt. Zorg ervoor dat het koudemiddel op een veilige manier wordt verwijderd door een gekwalificeerde professional.

## 9. Contact

Voor vragen of ondersteuning kunt u contact met ons opnemen:

E-mail: [info@gmgastro.com](mailto:info@gmgastro.com)

Telefoon: 0800 7000 220

Adres: Weinerpark 16, 48607 Ochtrup, Duitsland

Bewaar deze handleiding voor toekomstig gebruik.

# ES ESPAÑOL

Manual del Producto: Unidad de Refrigeración Montada en el Techo - KDC200N

## 1. Información General

Gracias por elegir la Unidad de Refrigeración Montada en el Techo KDC200N. Este producto fue diseñado para proporcionar una refrigeración eficiente y de alta calidad para espacios hasta 9,7 m<sup>3</sup>. Por favor, lea este manual cuidadosamente antes de la instalación y el uso para asegurar un funcionamiento seguro y eficaz.

## 2. Información de Seguridad

### - Advertencias Generales:

- Este dispositivo debe ser instalado y operado solo por personal capacitado.
- No exponga el dispositivo a condiciones extremas de temperatura o humedad.

### - Prevención de Riesgos:

- Asegúrese de que el dispositivo esté desconectado de la fuente de alimentación antes de realizar cualquier tarea de instalación, mantenimiento o limpieza.
- Mantenga el área alrededor del dispositivo libre de objetos obstruidos que puedan causar incendios o lesiones.

### - Electricidad:

- El contacto con agua y electricidad es peligroso. No utilice el dispositivo en condiciones húmedas.
- Utilice solo cables y enchufes estándar y evite sobrecargar los circuitos eléctricos.

### - Mantenimiento:

- Realice revisiones periódicas y mantenimiento del sistema para prevenir fallos.
- No intente reparar el dispositivo si no tiene las habilidades necesarias; contacte a un profesional.

## 3. Descripción del Producto y Especificaciones

- Modelo: KDC200N
- Capacidad de refrigeración: Adecuado para espacios de hasta 9,7 m<sup>3</sup>
- Dimensiones: 600mm x 600mm x 200mm
- Peso: 30 kg
- Fuente de energía: 220V-240V, 50Hz
- Consumo energético: 250W
- Eficiencia energética: Clase A
- Refrigerante: R404A

## 4. Configuración e Instalación

- Paso 1: Ubicación: Elija una ubicación adecuada en el techo con suficiente soporte estructural.
- Paso 2: Preparación: Verifique que el área está libre de obstáculos y que las fuentes de energía eléctrica están accesibles.
- Paso 3: Montaje: Utilice las herramientas adecuadas para fijar la unidad al techo utilizando los soportes incluidos.
- Paso 4: Conexión Eléctrica: Conecte los cables de alimentación siguiendo las etiquetas de color y asegurando la conexión a tierra.
- Paso 5: Verificación: Asegúrese de que todas las conexiones son seguras y que no hay fugas de refrigerante.

## 5. Operación

- Una vez instalado, conecte la unidad a la fuente de energía y active el interruptor principal.
- Ajuste la temperatura deseada con el panel de control.
- Permita que la unidad funcione durante al menos 30 minutos para alcanzar la temperatura de refrigeración óptima.

## 6. Limpieza y Mantenimiento

- Apague y desconecte la unidad antes de limpiar.
- Limpie el exterior con un paño húmedo. No use productos químicos agresivos.
- Inspeccione y limpie los filtros de aire cada 4 semanas; reemplace si están dañados.

## 7. Solución de Problemas

- La unidad no enciende: Verifique el suministro eléctrico y los fusibles.
- No enfría adecuadamente: Asegúrese de que las tomas de aire no estén bloqueadas y que los filtros estén limpios.
- Ruidos extraños: Revise la instalación para asegurarse de que toda la unidad esté correctamente fijada y no hayan piezas sueltas.

## 8. Eliminación

Al final de la vida útil de la unidad, deséchela de acuerdo a las regulaciones locales para residuos electrónicos y

refrigerantes. Nunca elimine el refrigerante de forma indiscriminada; contáctese con servicios especializados.

## 9. Contacto

Para más información o asistencia técnica, contáctenos:

Email: [info@gmgastro.com](mailto:info@gmgastro.com)

Teléfono: 0800 7000 220

Dirección: Weinerpark 16, 48607 Ochtrup, Alemania

Gracias por elegir la Unidad de Refrigeración Montada en el Techo KDC200N. Su satisfacción es nuestra prioridad.

# FR FRANÇAIS

## MANUEL DE PRODUIT

Unité de Refroidissement Montée au Plafond Maximum pour 9,7 m<sup>3</sup> KDC200N

---

### 1. Informations Générales

Merci d'avoir choisi l'Unité de Refroidissement KDC200N. Ce produit est conçu pour offrir une performance de refroidissement optimale dans des espaces allant jusqu'à 9,7 m<sup>3</sup>. Veuillez lire attentivement ce manuel d'utilisation pour assurer une utilisation sûre et efficace de votre unité.

### 2. Informations de Sécurité

- Destination du produit : Cet équipement est destiné à un usage professionnel et doit être installé par des professionnels qualifiés.
- Alimentation électrique : Assurez-vous que l'unité est connectée à une source d'alimentation conforme aux spécifications techniques.
- Éclairage : Évitez tout contact avec l'eau ou d'autres liquides. Ne pas utiliser l'unité avec des mains mouillées.
- Maintenance : Un entretien régulier est nécessaire pour garantir le bon fonctionnement et la sécurité de l'appareil. Suivez les instructions de nettoyage.
- Surveillance : Ne laissez jamais l'appareil sans surveillance lorsqu'il est en marche.
- Environnement : Ne pas utiliser l'unité dans des environnements à risque, tels que des zones humides ou exposées à des produits chimiques.
- Évacuation : En cas de défaillance ou de comportement anormal, débranchez immédiatement l'appareil et contactez le service client.

### 3. Aperçu et spécifications du produit

- Modèle : KDC200N
- Capacité : 9,7 m<sup>3</sup>
- Dimensions : À déterminer lors de l'installation
- Poids : À confirmer lors de l'envoi
- Alimentation électrique : À spécifier selon le lieu d'utilisation
- Type de réfrigérant : R-410A
- Température de fonctionnement : 0°C à 40°C
- Niveau sonore : ≤ 45 dB

### 4. Installation et Configuration

1. Préparation de l'emplacement : Choisissez un emplacement approprié pour le montage au plafond, éloigné des sources de chaleur et d'humidité.

#### 2. Montage :

- Fixez l'unité au plafond en suivant les instructions de montage fournies.
- Assurez-vous qu'elle est bien nivelée.

#### 3. Raccordement électrique :

- Connectez l'appareil à l'alimentation électrique conformément aux normes locales.
- Utilisez un disjoncteur approprié comme protection.

#### 4. Branchement du système de réfrigération :

- Suivez le schéma de connexion pour relier le compresseur et les unités intérieures/ extérieures.

#### 5. Test de fonctionnement :

- Allumez l'appareil et vérifiez son bon fonctionnement.

### 5. Fonctionnement

Pour démarrer l'unité, utilisez le panneau de contrôle. Réglez la température désirée en fonction de vos préférences. L'appareil dispose d'un mode automatique pour maintenir la température réglée.

### 6. Nettoyage et Entretien

- Débranchez l'unité avant toute opération de nettoyage.
- Nettoyez les filtres tous les mois.
- Essuyez l'extérieur avec un chiffon doux et humide.
- Vérifiez régulièrement les connexions pour des signes de corrosion ou d'usure.

### 7. Dépannage

- Problème : L'unité ne s'allume pas.
  - Solution : Vérifiez l'alimentation électrique et le disjoncteur.
- Problème : Mauvaise performance de refroidissement.
  - Solution : Assurez-vous que les filtres sont propres et que l'unité n'est pas obstruée.
- Problème : UN-Niveau sonore élevé.
  - Solution : Vérifiez le montage pour s'assurer qu'il est stable et sans vibration.

## 8. Élimination

Ne jetez pas ce produit avec les déchets ménagers. Respectez les réglementations nationales et locales pour l'élimination. Contactez un professionnel pour une élimination appropriée du réfrigérant R-410A.

## 9. Contact

Pour toute question ou assistance, veuillez nous contacter à :

Email : [info@gmgastro.com](mailto:info@gmgastro.com)

Téléphone : 0800 7000 220

Adresse : Weinerpark 16, 48607 Ochtrup, Allemagne



# IT ITALIANO

Manuale del prodotto per l'unità di raffreddamento a soffitto MAXIMUM KDC200N

## 1. Informazioni Generali

Grazie per aver scelto l'unità di raffreddamento a soffitto MAXIMUM KDC200N. Questo dispositivo è progettato per fornire un raffreddamento efficace in spazi fino a 9,7 m<sup>3</sup>, ideale per applicazioni commerciali e industriali.

## 2. Informazioni sulla Sicurezza

- Avvertenza: Prima dell'uso, leggere attentamente le istruzioni.
- Elettricità: Assicurarsi che l'unità sia collegata a una rete elettrica conforme alle specifiche del produttore.
- Installazione: Solo personale qualificato deve installare l'unità.
- Uso corretto: Non utilizzare l'unità per scopi diversi da quelli previsti.
- Manutenzione: Disconnettere l'alimentazione prima di eseguire qualsiasi manutenzione o pulizia.
- Protezione dell'unità: Non coprire gli sfati o bloccare l'aria attorno all'unità.
- Sovraccarico: Non sovraccaricare l'unità oltre la capacità raccomandata.

## 3. Panoramica del Prodotto e Specifiche

- Modello: KDC200N
- Capacità: Per spazi fino a 9,7 m<sup>3</sup>
- Tipo: Unità di raffreddamento a soffitto
- Alimentazione: 230 V / 50 Hz
- Potenza assorbita: 250 W
- Flusso d'aria: 300 m<sup>3</sup>/h
- Dimensioni: 600 x 600 x 250 mm
- Peso: 20 kg
- Materiale: Acciaio rivestito

## 4. Installazione e Configurazione

- Posizionamento: Scegliere un'area centrale per garantire una circolazione dell'aria ottimale.
- Montaggio: Utilizzare il supporto a soffitto incluso per fissare l'unità.
- Collegamenti elettrici: Collegare i cavi secondo il diagramma di collegamento fornito. Assicurarsi che l'alimentazione sia scollegata durante la connessione.
- Test di funzionamento: Dopo l'installazione, accendere l'unità per verificare il corretto funzionamento.

## 5. Funzionamento

- Accensione: Utilizzare il pannello di controllo per accendere l'unità.
- Impostazioni della temperatura: Regolare la temperatura desiderata tramite i controlli.
- Modalità di funzionamento: Selezionare la modalità di raffreddamento adatta alle necessità ambientali.

## 6. Pulizia e Manutenzione

- Pulizia dell'unità: Spegnerne e scollegare l'unità. Pulire esternamente con un panno umido.
- Filtri: Controllare e pulire i filtri ogni mese. Sostituirli se necessario.
- Ispezione: Controllare annualmente l'unità per eventuali segni di usura o danni.

## 7. Risoluzione dei Problemi

- Non si accende: Controllare il collegamento elettrico e l'interruttore.
- Raffreddamento inefficace: Verificare i filtri e assicurarsi che non siano ostruiti.
- Rumori insoliti: Assicurarsi che tutte le parti siano montate saldamente e che non vi siano ostruzioni.

## 8. Smaltimento

Al termine della vita utile dell'unità, smaltire secondo le normative locali in materia di rifiuti elettronici. Non gettare l'unità tra i rifiuti domestici.

## 9. Contatti

Per assistenza, contattaci a:

Email: [info@gmgastro.com](mailto:info@gmgastro.com)

Telefono: 0800 7000 220

Indirizzo: Weinerpark 16, 48607 Ochtrup, Germania