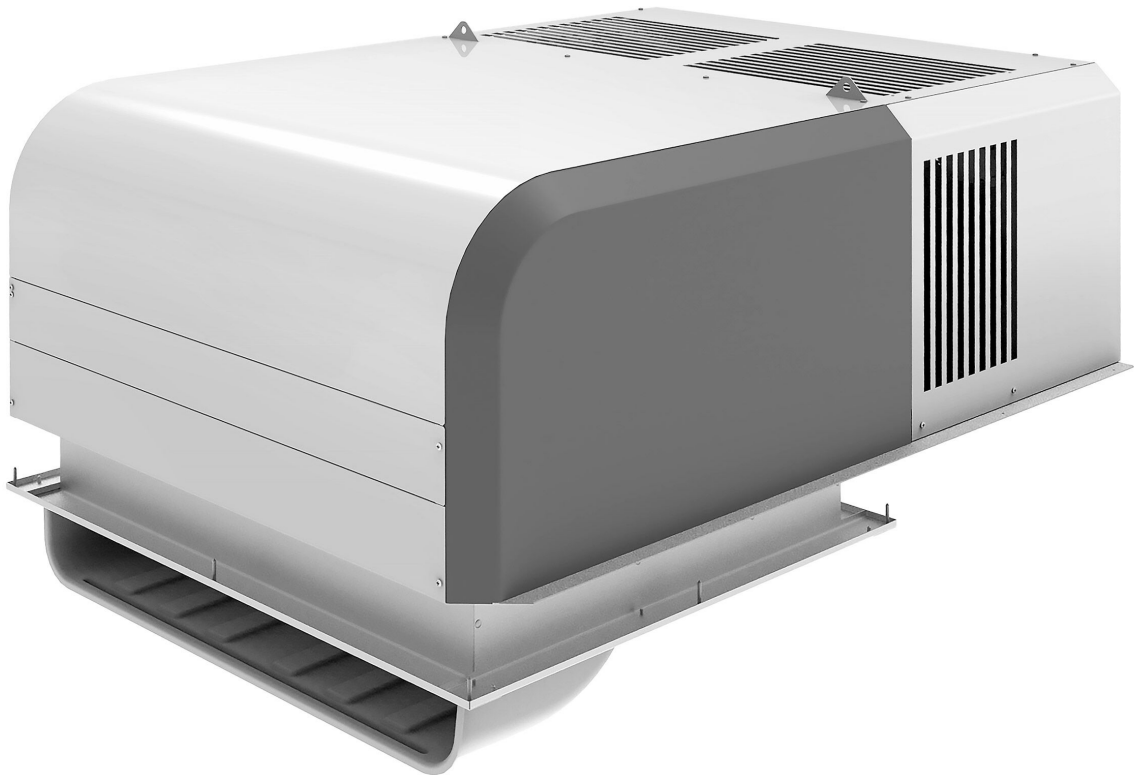


ggmgastro

Firmenadresse: GGM Gastro International GmbH Weinerpark 16, 48607 Ochtrup www.gmgastro.com Tel: +49 (0) 2553 / 722 01 00 Fax: +49 (0) 2553 / 722 02 00 Email: info@gmgastro.com

SKU: KDC400N

Ceiling-mounted cooling unit - maximum for 19 m³



DE | DEUTSCH
EN | ENGLISH
NL | NEDERLANDS
ES | ESPAÑOL
FR | FRANÇAIS
IT | ITALIANO

EN ENGLISH

Product Manual for Ceiling Mounted Cooling Unit (KDC400N)

1. General Information

Thank you for purchasing the Ceiling Mounted Cooling Unit (KDC400N). This unit is designed for efficient cooling in spaces up to 19 m³, ensuring comfort and performance. Please read this manual thoroughly to understand the product features, safety precautions, and maintenance instructions.

2. Safety Information

- **Electrical Safety:** Ensure the unit is connected to a properly grounded electrical outlet. Use only with voltage specified on the product label.
- **Installation Safety:** Installation must be performed by a qualified technician. Improper installation may result in damage or personal injury.
- **Environmental Precautions:** Avoid direct exposure to water or extreme humidity. The unit is intended for indoor use only.
- **User Responsibility:** Do not operate the unit without supervision. Keep out of reach of children.
- **Emergency Procedures:** In case of a malfunction or unusual sounds, disconnect power immediately and contact customer support.

3. Product Overview and Specifications

- **Model:** KDC400N
- **Cooling Capacity:** Maximum for 19 m³
- **Power Input:** 240V / 50Hz
- **Dimensions:** [Insert Dimensions]
- **Weight:** [Insert Weight]
- **Refrigerant Type:** R-410A
- **Noise Level:** [Insert Noise Level]

4. Setup and Installation

1. Select a suitable mounting location on the ceiling.
2. Ensure that the area is clear of obstructions and meets the requirements for air circulation.
3. Install mounting brackets securely to the ceiling.
4. Connect the refrigerant lines as per the technical specifications.
5. Connect the unit to the power supply according to local electrical codes.
6. Conduct a leak test on the refrigerant connections.
7. Power on the unit and check for proper operation.

5. Operation

- **Starting the Unit:** Press the power button located on the control panel.
- **Adjusting Temperature:** Use the remote control to set your desired temperature.
- **Operating Modes:** Choose between cooling, fan, and dehumidification modes for optimal performance based on your needs.

6. Cleaning and Maintenance

- **Regular Cleaning:** Clean the exterior with a soft, damp cloth.
- **Filter Maintenance:** Inspect and clean the air filter monthly. Replace if necessary to maintain air quality.
- **Professional Servicing:** Schedule professional maintenance annually to ensure optimal operation and longevity of the unit.

7. Troubleshooting

- **Unit does not start:** Check power supply, ensure the unit is plugged in and the circuit is functioning.
- **Insufficient cooling:** Verify that the filter is clean and there are no obstructions to air flow.
- **Unusual noises:** Ensure the unit is level and securely mounted. Contact support if the problem persists.

8. Disposal

Please dispose of the unit in accordance with local regulations regarding electronic waste. The refrigerant must be handled by trained personnel to ensure safe disposal.

9. Contact

For further assistance, please contact us:

Email: info@gmgastro.com

Phone: 0800 7000 220

Address: Weinerpark 16, 48607 Ochtrup, Germany

DE DEUTSCH

Produktanleitung für die Deckenmontierte Kühlanlage Maximum für 19 m³ - KDC400N

1. Allgemeine Informationen

Herzlichen Glückwunsch zum Kauf Ihrer Deckenmontierten Kühlanlage Maximum KDC400N. Dieses Produkt wurde entwickelt, um Ihre Kühlbedürfnisse effizient und zuverlässig zu erfüllen. Bitte lesen Sie diese Anleitung sorgfältig durch, um die beste Leistung und Sicherheit Ihres Geräts zu gewährleisten.

2. Sicherheitsinformationen

- Elektrische Sicherheit: Stellen Sie sicher, dass das Gerät ordnungsgemäß geerdet ist. Verwenden Sie nur mit der angegebenen Spannung und einem geeigneten Stromkreis.
- Installation: Lassen Sie das Gerät nur von qualifiziertem Fachpersonal installieren.
- Überwachung: Überwachen Sie das Gerät während des Betriebs. Schalten Sie es bei ungewöhnlichen Geräuschen oder Gerüchen sofort aus.
- Reinigung: Trennen Sie das Gerät immer vom Stromnetz, bevor Sie Reinigungs- oder Wartungsarbeiten durchführen.
- Umgebung: Installieren Sie das Gerät nicht in feuchten Umgebungen oder in der Nähe von Wasserquellen.
- Gebrauch: Verwenden Sie das Gerät nur für den vorgesehenen Zweck.

3. Produktübersicht und Spezifikationen

- Modell: KDC400N
- Kühlbene: 19 m³
- Kühlleistung: [bitte spezifische Kühlleistung einfügen]
- Betriebsgeräusch: [dB-Wert einfügen]
- Stromversorgung: [Volt/Watt spezifizieren]
- Abmessungen (L x B x H): [Abmessungen einfügen]
- Gewicht: [Gewicht einfügen]

4. Einrichtung und Installation

- Werkzeugbedarf: Schraubenzieher, Bohrmaschine, Level, Multimeter
- Schritte zur Installation:
 1. Wählen Sie einen geeigneten Montageort.
 2. Befestigen Sie die Montagehalterungen an der Decke.
 3. Schließen Sie die elektrischen Leitungen an, wobei alle Sicherheitsvorschriften zu beachten sind.
 4. Montieren Sie die Kühlanlage sicher an den Halterungen.
 5. Überprüfen Sie alle Verbindungen auf Dichtheit und Festigkeit.
 6. Schalten Sie die Stromversorgung ein und führen Sie einen Funktionstest durch.

5. Bedienung

- Einschalten: Drücken Sie den Netzschalter.
- Temperaturregelung: Verwenden Sie das Bedienelement, um die gewünschte Kühltemperatur einzustellen.
- Betriebsmodi: Wählen Sie zwischen den verschiedenen Betriebsmodi für unterschiedliche Anforderungen.

6. Reinigung und Wartung

- Regelmäßige Reinigung: Reinigen Sie die Außenseite des Geräts mit einem feuchten Tuch und mildem Reinigungsmittel.
- Filterwechsel: Überprüfen Sie die Filter vierteljährlich und ersetzen Sie sie bei Bedarf.
- Fachgerechte Wartung: Lassen Sie eine jährliche Inspektion durch eine Fachkraft durchführen.

7. Fehlerbehebung

- Gerät startet nicht: Überprüfen Sie die Stromversorgung und die Sicherungen.
- Unzureichende Kühlung: Überprüfen Sie die Temperaturregelung und die Filter.
- Geräuschentwicklung: Überprüfen Sie die Montagesicherung und die Lüfter.

8. Entsorgung

Entsorgen Sie das Gerät gemäß den geltenden gesetzlichen Vorschriften. Bringen Sie das Gerät zum Recycling zu einem geeigneten Sammelpunkt oder kontaktieren Sie Ihren lokalen Entsorgungsdienst.

9. Kontakt

Für weitere Informationen oder Unterstützung wenden Sie sich bitte an:

E-Mail: info@gmgastro.com

Telefonnummer: 0800 7000 220

Adresse: Weinerpark 16, 48607 Ochtrup, Deutschland

NL NEDERLANDS

Producthandleiding voor de KDC400N Plafond Gemonteerde Koelunit

1. Algemene informatie

Gefeliciteerd met de aanschaf van de KDC400N Plafond Gemonteerde Koelunit. Dit product is ontworpen voor effectieve koeling en ventilatie in commerciële ruimtes tot maximaal 19 m³. Volg deze handleiding zorgvuldig om optimale prestaties en veiligheid te waarborgen.

2. Veiligheidsinformatie

- Lees deze handleiding volledig door voordat u de koelunit installeert of gebruikt.
- Deze koelunit is alleen bedoeld voor professioneel gebruik.
- Zorg ervoor dat de elektrische installatie voldoet aan lokale normen en voorschriften.
- Gebruik de unit niet in omgevingen waar de lucht besmet kan zijn met olie of stofplaten.
- Vermijd contact met bewegende delen of het koelsysteem tijdens bedrijf.
- Zorg ervoor dat de unit goed geventileerd is en vrij is van obstakels.
- Bij onderhoud dient de unit altijd uitgeschakeld en van stroom voorzien te zijn.
- Houd de unit uit de buurt van water en vochtige omgevingen om kortsluiting of elektrische schokken te voorkomen.

3. Productoverzicht en specificaties

- Model: KDC400N
- Maximaal koelcapaciteit: 400 W
- Werkt op: Elektriciteit
- Voeding: 230 V / 50 Hz
- Afmetingen (L x B x H): 600 mm x 600 mm x 220 mm
- Gewicht: 30 kg
- Installatie: Plafond gemonteerd
- Koelmiddel: R410A / 0,7 kg
- Geluidsniveau: 40 dB(A)

4. Opstelling en installatie

1. Zorg ervoor dat u over de juiste gereedschappen en materialen beschikt, zoals een boormachine, schroeven en bevestigingsmateriaal.
2. Kies een geschikte locatie aan het plafond waar voldoende ruimte is voor luchtcirculatie en toegang voor onderhoud.
3. Bevestig de montagebeugel stevig aan het plafond volgens de instructies in de meegeleverde montagehandleiding.
4. Sluit de koelunit aan op de elektrische voeding zoals aangegeven in het elektrisch schema.
5. Vul het koelmiddel aan indien nodig, volgens de instructies van de fabrikant.
6. Verifieer of alle aansluitingen stevig zijn en test of de unit correct is bevestigd.

5. Bediening

1. Zet de koelunit aan met de hoofdschakelaar.
2. Stel de gewenste temperatuur in met behulp van de bedieningsknoppen op de voorzijde van de unit.
3. Controleer of de koeling functioneert zoals verwacht en pas de instellingen zo nodig aan.

6. Schoonmaak en onderhoud

- Maak regelmatig de filters schoon om een optimale luchtcirculatie te waarborgen.
- Gebruik een zachte doek en een mild schoonmaakmiddel om de buitenkant van de unit te reinigen.
- Controleer en reinig de condensor- en verdamperspoelen minimaal één keer per jaar.
- Zorg ervoor dat er geen stof of vuil in de ventilatieopeningen komt.

7. Probleemoplossing

- Probleem: Unit koelt niet voldoende.

Oplossing: Controleer de filters op verstopping en reinig ze indien nodig. Controleer ook of de installatie correct is uitgevoerd.

- Probleem: Ongewoon geluid tijdens werking.

Oplossing: Controleer of er geen vreemde voorwerpen in de unit zijn gekomen en of alle bevestigingen goed vastzitten.

- Probleem: De unit schakelt niet in.

Oplossing: Controleer of de unit correct is aangesloten op de stroomvoorziening en of de hoofdschakelaar is ingeschakeld.

8. Afvoer

Bij het afvoeren van de KDC400N Plafond Gemonteerde Koelunit, volg de lokale richtlijnen en wetgeving voor het afvoeren van elektrische apparaten. Zorg dat het koelmiddel op een veilige manier wordt afgevoerd door een gekwalificeerd persoon.

9. Contact

Voor vragen of ondersteuning kunt u contact met ons opnemen:

E-mail: info@ggmgastro.com

Telefoon: 0800 7000 220

Adres: Weinerpark 16, 48607 Ochtrup, Duitsland

ES ESPAÑOL

Manual de Producto: Unidad de Enfriamiento Montada en el Techo KDC400N

1. Información General

La Unidad de Enfriamiento Montada en el Techo KDC400N está diseñada para proporcionar un rendimiento eficiente en espacios de hasta 19 m³. Este dispositivo es ideal para una variedad de aplicaciones comerciales y se caracteriza por su construcción robusta y facilidad de uso.

2. Información de Seguridad

- Antes de utilizar la unidad, lea todas las instrucciones y advertencias.
- Mantenga la unidad alejada de fuentes de agua o humedad para prevenir cortocircuitos.
- No obstruya las salidas de aire ni las rejillas de ventilación.
- Se recomienda realizar el mantenimiento de la unidad de forma regular para garantizar un funcionamiento seguro y eficiente.
- Instrucciones de instalación deben ser seguidas estrictamente; cualquier error puede resultar en daño o lesiones.
- En caso de una falla eléctrica, desconecte la unidad y no intente repararla sin la asistencia de un profesional autorizado.

3. Descripción del Producto y Especificaciones

- Modelo: KDC400N
- Capacidad: Hasta 19 m³
- Refrigerante: R410A
- Potencia nominal: 400W
- Tensión: 220-240V
- Frecuencia: 50Hz
- Dimensiones: 600mm x 600mm x 400mm
- Peso: 30 kg

4. Instalación y Configuración

- Seleccione un lugar adecuado en el techo con capacidad de carga suficiente.
- Asegúrese de que haya acceso a la fuente de alimentación.
- Fije la unidad utilizando los tornillos y anclajes adecuados (incluidos en la caja).
- Conecte los conductos de aire asegurando un sellado adecuado para evitar fugas.
- Conecte la unidad a la red eléctrica siguiendo las instrucciones de su electricista.
- Realice una comprobación inicial para verificar que todas las conexiones estén correctamente instaladas.

5. Operación

- Encienda la unidad utilizando el interruptor de encendido.
- Ajuste la temperatura deseada utilizando el panel de control.
- La unidad comenzará a operar y enfriar el ambiente según los ajustes realizados.
- Para apagar la unidad, simplemente apague el interruptor.

6. Limpieza y Mantenimiento

- Desconecte la unidad antes de realizar cualquier limpieza.
- Limpie la superficie exterior con un paño húmedo y detergente suave.
- Los filtros deben limpiarse cada dos semanas y reemplazarse cada seis meses.
- Realice una revisión anual por parte de un técnico calificado para garantizar el mantenimiento óptimo.

7. Solución de Problemas

- La unidad no enciende: verifique la conexión a la red eléctrica y los fusibles.
- No enfría adecuadamente: asegúrese de que los filtros estén limpios y que las rejillas de ventilación no estén obstruidas.
- Ruidos anormales: verifique si hay objetos sueltos en el interior o si la unidad está desbalanceada.

8. Eliminación

- Este producto debe ser desechado siguiendo las directrices locales sobre residuos eléctricos y electrónicos.
- No deseche la unidad en la basura doméstica. Comuníquese con las autoridades locales para obtener información sobre centros de reciclaje.

9. Contacto

Para obtener soporte adicional, póngase en contacto con nosotros:

Correo electrónico: info@gmgastro.com

Teléfono: 0800 7000 220

Dirección: Weinerpark 16, 48607 Ochtrup, Alemania.

FR FRANÇAIS

Manuel du produit : Unité de refroidissement montée au plafond MAXIMUM pour 19 m³ - KDC400N

1. Informations générales

Merci d'avoir choisi l'unité de refroidissement montée au plafond MAXIMUM KDC400N. Ce produit est conçu pour fournir un refroidissement efficace et fiable dans des environnements variés. Veuillez lire attentivement ce manuel avant l'utilisation afin d'assurer un fonctionnement sûr et optimal.

2. Informations de sécurité

- Consignes générales de sécurité
 - Toujours suivre les instructions d'installation fournies.
 - Ne pas utiliser l'appareil dans des environnements humides.
 - Éviter de toucher les pièces en mouvement ou les surfaces chaudes pendant le fonctionnement.
 - Débrancher l'appareil avant d'effectuer toute maintenance ou nettoyage.
- Risques électriques
 - L'appareil doit être relié à une prise conforme aux normes électriques locales.
 - Ne pas utiliser de rallonges non certifiées pouvant provoquer des surcharges.
- Utilisation correcte
 - Ne pas obstruer les sorties d'air pour éviter la surchauffe.
 - Ne pas utiliser l'appareil à des fins autres que celles pour lesquelles il a été conçu.

3. Aperçu du produit et spécifications

- Modèle : KDC400N
- Capacité de refroidissement : optimisée pour des espaces jusqu'à 19 m³
- Consommation électrique : [spécifications à fournir]
- Dimensions : [dimensions à fournir]
- Poids : [poids à fournir]
- Niveau sonore : [niveau sonore à fournir]
- Type de réfrigérant : [type de réfrigérant à fournir]

4. Installation et mise en place

- Préparation
 - Choisissez un emplacement adéquat, à une distance minimale des murs et du plafond pour une circulation d'air optimale.
- Installation
 1. Débranchez l'alimentation électrique.
 2. Fixez l'unité au plafond à l'aide des supports fournis.
 3. Connectez le tuyau de réfrigérant à l'unité extérieure, si nécessaire.
 4. Assurez-vous que tous les câbles et connexions sont sécurisés et conformes aux spécifications électriques.
 5. Rebranchez l'alimentation et vérifiez que l'appareil fonctionne correctement.

5. Fonctionnement

- Allumez l'unité à l'aide du panneau de contrôle.
- Réglez la température souhaitée à l'aide des commandes intégrées.
- L'indicateur LED montre le statut opérationnel de l'appareil.

6. Nettoyage et entretien

- Débrancher l'appareil avant tout nettoyage.
- Nettoyez les surfaces extérieures avec un chiffon humide.
- Les filtres doivent être vérifiés mensuellement et nettoyés ou remplacés si nécessaire.
- Prévoir une maintenance professionnelle annuelle pour assurer le bon fonctionnement.

7. Dépannage

- L'appareil ne fonctionne pas : Vérifiez si l'alimentation électrique est connectée et si le fusible est en bon état.
- Frois insuffisant : Vérifiez que les entrées et sorties d'air ne sont pas obstruées et que les filtres sont propres.
- Bruits anormaux : Assurez-vous que l'appareil est correctement monté et que toutes les pièces sont sécurisées.

8. Élimination

- Ne jetez pas l'appareil avec les ordures ménagères.
- Disposez de l'unité conformément à la réglementation locale concernant les équipements électriques et électroniques.
- Consultez un centre de recyclage agréé pour une élimination appropriée.

9. Contact

Pour toute question ou assistance, veuillez nous contacter :

- Email : info@gmgastro.com
- Téléphone : 0800 7000 220

- Adresse : Weinerpark 16, 48607 Ochtrup, Allemagne

Merci d'avoir choisi GGM Gastro. Nous apprécions votre confiance et souhaitons que vous ayez une expérience positive avec notre produit.

IT ITALIANO

MANUALE DEL PRODOTTO

1. Informazioni Generali

Benvenuti nel manuale dell'unità di raffreddamento a soffitto Maximum per 19 m³ (modello KDC400N). Questo prodotto è progettato per garantire un raffreddamento efficace e silenzioso in ambienti commerciali. Prima di utilizzare l'unità, è importante leggere attentamente questo manuale.

2. Informazioni sulla Sicurezza

- Non coprire le aperture di ventilazione dell'unità.
- Non utilizzare l'unità in ambienti umidi senza adeguate misure di protezione.
- Verificare che la tensione fornita corrisponda a quella richiesta dall'unità.
- Non tentare riparazioni non autorizzate su componenti elettrici. Rivolgersi sempre a un tecnico qualificato.
- Assicurarsi che l'alimentazione elettrica sia scollegata prima di effettuare la manutenzione.

3. Panoramica del Prodotto e Specifiche

- Modello: KDC400N
- Tipo: Unità di raffreddamento a soffitto
- Capacità di Raffreddamento: Fino a 19 m³
- Dimensioni (LxPxH): Specifiche dimensioni disponibili sul sito.
- Peso: Specificato sul sito.
- Alimentazione: 230V, 50Hz
- Classe Energetica: A
- Consumo Energetico: Specificato sul sito.

4. Installazione e Configurazione

- Scegliere un luogo adeguato per l'installazione, lontano da fonti di calore e umidità.
- Montare l'unità a soffitto seguendo le istruzioni incluse nel kit di montaggio.
- Collegare i tubi di raffreddamento e segnare con cura la connessione elettrica.
- Assicurarsi che tutti i collegamenti siano stretti e privi di perdite.
- Una volta completata l'installazione, collegare l'unità all'alimentazione elettrica.

5. Funzionamento

- Accendere l'unità utilizzando il pannello di controllo.
- Regolare la temperatura desiderata attraverso i comandi.
- Monitorare il flusso d'aria e modificare le impostazioni come richiesto per ottenere un comfort ottimale.

6. Pulizia e Manutenzione

- Scollegare sempre l'unità prima di procedere alla pulizia.
- Pulire regolarmente le griglie di ventilazione con un panno asciutto.
- Verificare e sostituire i filtri dell'aria ogni 3 mesi o secondo necessità.
- Assicurarsi che le aperture di drenaggio siano libere da ostruzioni.

7. Risoluzione dei Problemi

- Se l'unità non si accende, verificare l'alimentazione elettrica.
- Se il raffreddamento non è sufficiente, controllare i filtri e pulire se necessario.
- Se ci sono suoni anomali, contattare un tecnico autorizzato.
- Consultare il manuale per ulteriori soluzioni ai problemi comuni.

8. Smaltimento

- Non smaltire l'unità insieme ai rifiuti domestici. Seguire le normative locali sullo smaltimento degli elettrodomestici.
- Riciclare, se possibile, i materiali. Contattare il comune per informazioni sullo smaltimento.

9. Contatti

Per ulteriori informazioni o assistenza, contattaci:

Email: info@gmgastro.com

Telefono: 0800 7000 220

Indirizzo: Weinerpark 16, 48607 Ochtrup, Germania