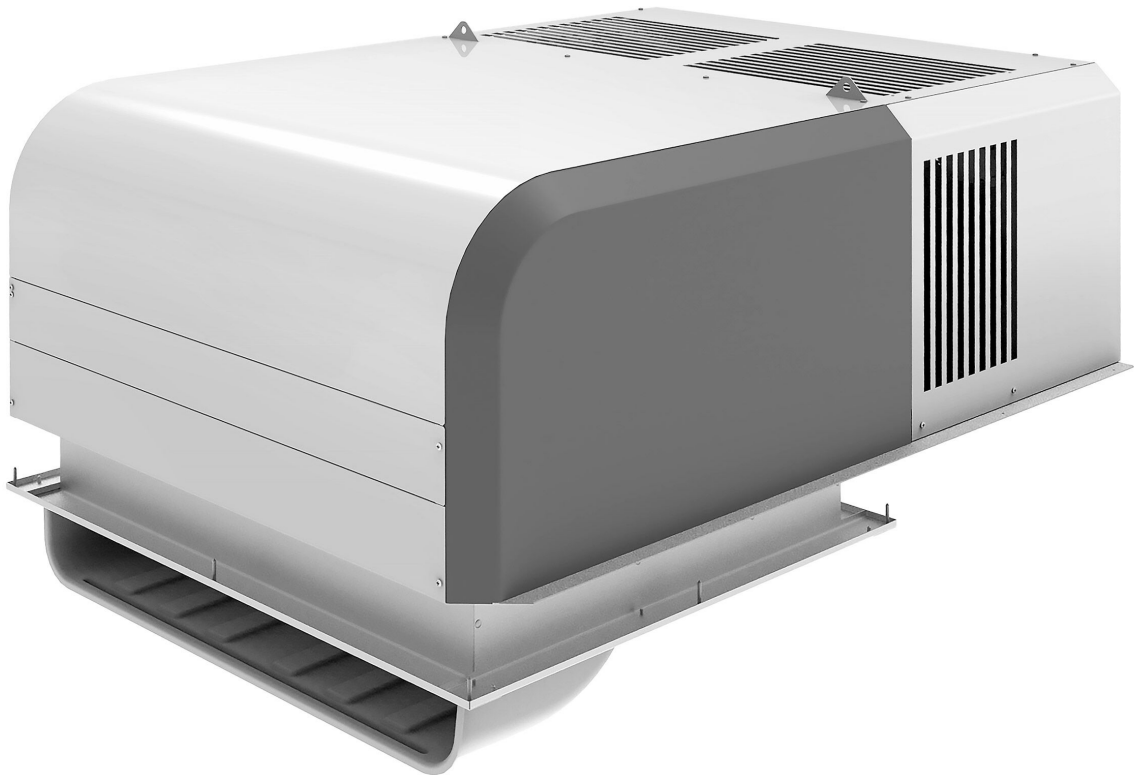


ggmgastro

Firmenadresse: GGM Gastro International GmbH Weinerpark 16, 48607 Ochtrup www.gmgastro.com Tel: +49 (0) 2553 / 722 01 00 Fax: +49 (0) 2553 / 722 02 00 Email: info@gmgastro.com

SKU: KDC800N

Ceiling-mounted cooling unit - maximum for 50 m³



DE | DEUTSCH
EN | ENGLISH
NL | NEDERLANDS
ES | ESPAÑOL
FR | FRANÇAIS
IT | ITALIANO

EN ENGLISH

Product Manual for Ceiling Mounted Cooling Unit Maximum for 50 m³ - KDC800N

1. General Information

The KDC800N is a ceiling-mounted cooling unit designed for efficient climate control in spaces up to 50 cubic meters. Engineered for reliability and ease of use, this unit is perfect for commercial or residential settings requiring effective cooling solutions.

2. Safety Information

- **Electrical Safety:** Ensure the unit is installed in accordance with local electrical regulations. The unit should only be connected to a properly grounded outlet.
- **Installation Safety:** Installation must be performed by qualified personnel to prevent damage and ensure safety.
- **Operating Conditions:** Do not operate the unit outside the specified temperature range.
- **Maintenance:** Disconnect the power supply before performing any cleaning or maintenance on the unit to avoid electric shock.
- **Ventilation:** Ensure adequate ventilation around the unit for optimal performance.
- **Children and Pets:** Keep children and pets away from the unit while in operation.

3. Product Overview and Specifications

- **Model:** KDC800N
- **Cooling Capacity:** Maximum for spaces up to 50 m³
- **Power Supply:** 220-240V, 50Hz
- **Power Consumption:** 800W
- **Refrigerant:** R410A
- **Weight:** 25 kg
- **Dimensions:** 700 mm x 700 mm x 250 mm
- **Noise Level:** 50 dB(A)
- **IP Rating:** IP20

4. Setup and Installation

1. **Location Selection:** Choose a location that provides unobstructed airflow and does not expose the unit to extreme environmental conditions.

2. Mounting:

- Use the installation bracket included in the package.
- Position the unit on the ceiling, ensuring it is level.
- Secure with appropriate mounting hardware, ensuring it can support the weight of the unit.

3. Electrical Connections:

- Connect the unit to the mains power supply per local electrical codes.
- Ensure proper grounding.
- Use a circuit breaker rated for the unit's power consumption.

4. **Refrigerant Connections:** If applicable, connect refrigerant lines following manufacturer guidelines and local regulations.

5. Final Checks:

- Verify all connections are secure.
- Perform a system check to ensure proper installation.

5. Operation

1. **Power On:** Switch on the power supply to the cooling unit.
2. **Temperature Setting:** Use the control panel to set the desired temperature.
3. **Fan Speed:** Adjust the fan speed as necessary for comfort and efficiency.
4. **Mode Selection:** Select the desired operating mode (cool, fan, or automatic).

6. Cleaning and Maintenance

- **Routine Cleaning:** Clean the exterior with a damp cloth.
- **Filter Maintenance:** Remove and wash the air filter monthly. Replace if damaged.
- **Check Refrigerant Levels:** Verify refrigerant levels annually. Contact a professional for recharging.
- **Professional Servicing:** Schedule annual servicing by a qualified technician to ensure optimal performance.

7. Troubleshooting

- **Unit Does Not Start:** Check power supply and circuit breaker.
- **Poor Cooling Performance:** Ensure the air filter is clean and check for obstructions in air vents.
- **Unusual Noises:** Inspect the unit for any loose parts or debris.
- **Water Leakage:** Check for blockages in the drain line. Ensure proper installation.

8. Disposal

Follow local regulations for disposing of the unit. The unit should be disposed of at designated electronic waste recycling facilities. Ensure refrigerants are recovered by a certified professional.

9. Contact

For further assistance, please contact us:

Email: info@gmgastro.com

Phone: 0800 7000 220

Address: Weinerpark 16, 48607 Ochtrup, Germany

DE DEUTSCH

Produktmanual für die Deckenmontierte Kühl Einheit - Maximum für 50 m3 (KDC800N)

1. Allgemeine Informationen

Die Deckenmontierte Kühl Einheit KDC800N ist eine leistungsstarke und energieeffiziente Lösung für die Kühlung von Räumen mit einem Volumen von bis zu 50 m3. Dieses Gerät wurde entwickelt, um eine konstante und zuverlässige Temperatur zu gewährleisten und eignet sich ideal für gewerbliche Anwendungen.

2. Sicherheitsinformationen

- Betriebsfeld: Nur für den Innenbereich verwenden und nicht in feuchten Umgebungen installieren.
- Stromversorgung: Vor der Installation sicherstellen, dass das Gerät ordnungsgemäß an eine geeignete Stromquelle angeschlossen erfolgt. Bei Unsicherheiten einen Elektriker konsultieren.
- Wartung: Regelmäßige Wartung durch qualifiziertes Fachpersonal ist erforderlich.
- Eingriffe: Keine baulichen Veränderungen oder Eingriffe am Gerät ohne Berechtigung.
- Kinder: Dieses Gerät ist nicht für die Benutzung durch Kinder oder Personen mit eingeschränkten Fähigkeiten geeignet, es sei denn, sie werden von einer verantwortlichen Person beaufsichtigt.

3. Produktübersicht und Spezifikationen

- Produktbezeichnung: Deckenmontierte Kühl Einheit KDC800N
- Kühlleistung: 800 W
- Geeignet für: Räume bis zu 50 m3
- Energieeffizienzklasse: A
- Spannung: 230 V
- Frequenz: 50 Hz
- Geräuschpegel: ≤ 45 dB

4. Aufbau und Installation

1. Lieferumfang prüfen: Überprüfen Sie, ob alle Teile gemäß der Packliste vorhanden sind.
2. Montageort auswählen: Wählen Sie einen geeigneten Ort an der Decke, der eine ausreichende Luftzirkulation ermöglicht.
3. Befestigungsplatte anbringen: Verwenden Sie die mitgelieferten Dübel und Schrauben, um die Befestigungsplatte an der Decke zu montieren.
4. Gerät aufhängen: Hängen Sie das Gerät an der Befestigungsplatte ein.
5. Elektrische Anschlüsse vornehmen: Schließen Sie das Gerät entsprechend den elektrischen Vorgaben an die Stromversorgung an.
6. Funktionstest durchführen: Überprüfen Sie nach der Installation die Funktionalität des Geräts.

5. Bedienung

1. Strom einschalten: Schalten Sie das Gerät über den Hauptschalter ein.
2. Temperatureinstellung: Stellen Sie die gewünschte Temperatur über das Bedientableau ein.
3. Lüftergeschwindigkeit: Wählen Sie die Lüftergeschwindigkeit je nach Bedarf aus.

6. Reinigung und Wartung

- Reinigung: Schalten Sie das Gerät aus und trennen Sie es vom Stromnetz. Verwenden Sie ein weiches, feuchtes Tuch und milde Reinigungsmittel, um die Außenseite des Geräts zu reinigen.
- Filter wechseln: Reinigen oder ersetzen Sie den Luftfilter alle 3 Monate für optimale Leistung.
- Wartung: Mindestens einmal jährlich eine fachmännische Inspektion durchführen lassen.

7. Fehlersuche

- Gerät startet nicht: Überprüfen Sie die Stromversorgung und die Sicherungen.
- Unzureichende Kühlung: Kontrollieren Sie die Temperatureinstellungen und ob der Luftfilter verschmutzt ist.
- Geräuschpegel zu hoch: Stellen Sie sicher, dass das Gerät ordnungsgemäß montiert ist und keine Hindernisse im Luftstrom bestehen.

8. Entsorgung

Bitte beachten Sie die örtlichen Vorschriften zur fachgerechten Entsorgung des Geräts. Lagern Sie das Gerät nicht in der Nähe von brennbaren Materialien und übergeben Sie es einem zugelassenen Recyclingzentrum.

9. Kontakt

Bei weiteren Fragen erreichen Sie uns unter:

E-Mail: info@gmgastro.com

Telefon: 0800 7000 220

Adresse: Weinerpark 16, 48607 Ochtrup, Deutschland

NL NEDERLANDS

Producthandleiding voor de Plafond Gemonteerde Koelunit KDC800N

1. Algemene informatie

Gefeliciteerd met uw aankoop van de KDC800N plafond gemonteerde koelunit. Dit apparaat is ontworpen om een efficiënte en betrouwbare koeling te bieden voor ruimtes tot 50 m³. Deze handleiding bevat belangrijke informatie over installatie, bediening, onderhoud en veiligheid.

2. Veiligheidsinformatie

- Lees deze handleiding aandachtig door voordat u het apparaat gebruikt.
- Het apparaat mag alleen worden geïnstalleerd door gekwalificeerd personeel volgens de lokale wetgeving en voorschriften.
- Zorg ervoor dat de verlichting aan staat tijdens installatie of onderhoud om ongelukken te voorkomen.
- Houd het apparaat uit de buurt van waterbronnen om elektrische schokken te vermijden.
- Gebruik het apparaat niet voor andere doeleinden dan waarvoor het is ontworpen.
- Controleer regelmatig op slijtage of schade aan het apparaat en neem bij twijfel contact op met de klantenservice.
- Dit apparaat is niet bedoeld voor gebruik door kinderen of personen met beperkte fysieke, zintuiglijke of geestelijke capaciteiten.
- Zorg ervoor dat de ventilatieopeningen niet geblokkeerd zijn om oververhitting te voorkomen.

3. Productoverzicht en specificaties

- Model: KDC800N
- Vermogen: [specifiek vermogen invullen]
- Energie-efficiëntieklasse: [klasse invullen]
- Koelcapaciteit: [capaciteit invullen]
- Geluidsniveau: [geluidsniveau invullen]
- Afmetingen: [afmetingen invullen]
- Gewicht: [gewicht invullen]
- Geschikt voor ruimtes tot: 50 m³
- Voeding: [voedingstype invullen]

4. Installatie en opstelling

1. Controleer of u alle onderdelen heeft ontvangen.
2. Kies een geschikte locatie voor de installatie, waarbij de luchtstroom niet belemmerd wordt.
3. Bevestig de montagebeugel aan het plafond met de meegeleverde schroeven en pluggen.
4. Hang de koelunit aan de montagebeugel.
5. Sluit de unit aan op de stroomvoorziening volgens de bijgeleverde elektrische schema's.
6. Voer een functionele test uit om ervoor te zorgen dat de unit correct werkt.

5. Bedieningsinstructies

- Schakel de unit in via de aan/uit-schakelaar.
- Stel de gewenste temperatuur in met de thermostaatknop.
- Gebruik de ventilatorinstellingen om de luchtstroom naar wens aan te passen.

6. Schoonmaak en onderhoud

- Schakel de unit uit en trek de stekker uit het stopcontact voordat u met het schoonmaken begint.
- Reinig de buitenkant van de unit met een vochtige doek en milde zeep.
- Controleer en reinig de filters regelmatig (minimaal elke maand) om een optimale luchtstroom te garanderen.
- Vervang de filters indien nodig.

7. Probleemoplossing

- Probleem: De unit slaat niet aan.
Oplossing: Controleer of de unit goed is aangesloten op de stroomvoorziening en of de aan/uit-schakelaar in de juiste stand staat.
- Probleem: De luchtstroom is zwak.
Oplossing: Controleer of de filters schoon zijn en of er geen obstructies zijn in de luchtstroom.

8. Afvoer

Volg de lokale regelgeving voor de afvoer van elektrische apparaten. Neem contact op met een lokale afvaldienst voor meer informatie over de juiste manier van afvoeren van de KDC800N.

9. Contactinformatie

Voor vragen of ondersteuning kunt u contact met ons opnemen:

E-mailadres: info@gmgastro.com

Telefoonnummer: 0800 7000 220

Adres: Weinerpark 16, 48607 Ochtrup, Duitsland

ES ESPAÑOL

Manual del Producto: Unidad de Refrigeración Montada en el Techo Maximum para 50 m³ - KDC800N

1. Información General

La Unidad de Refrigeración Montada en el Techo Maximum KDC800N está diseñada para ofrecer un sistema de refrigeración eficiente para espacios de hasta 50 m³. Este producto es ideal para frigoríficos, cámaras de conservación y entornos comerciales que requieren un control preciso de la temperatura.

2. Información de Seguridad

- Instalación Segura: Asegúrese de que la unidad sea instalada por un profesional calificado y de acuerdo con las normas eléctricas vigentes.
- Uso Adecuado: Solo para uso comercial. No usar en espacios no diseñados para refrigeración.
- Evitar la Exposición a Agua: Mantenga la unidad alejada de fuentes de agua y humedad.
- Ventilación: Asegúrese de que la unidad tenga una ventilación adecuada para evitar el sobrecalentamiento.
- Fugas de Refrigerante: En caso de fugas de refrigerante, evite inhalar los vapores y contacte con un servicio profesional inmediato.
- Desconexión: Desconecte la unidad de la alimentación eléctrica antes de realizar cualquier mantenimiento.

3. Descripción del Producto y Especificaciones

- Modelo: KDC800N
- Capacidad: Hasta 50 m³
- Tipo de Refrigerante: R-134a
- Potencia: 0.75 kW
- Tensión: 220-240V, 50Hz
- Dimensiones: 1100 x 600 x 300 mm
- Peso: 40 kg
- Nivel de Ruido: 55 dB(A)
- Rango de Temperatura: -5°C a +5°C

4. Configuración e Instalación

1. Ubicación: Elija un lugar adecuado en el techo que esté nivelado y pueda soportar el peso de la unidad.
2. Montaje: Fije la unidad en su lugar usando los anclajes y tornillos provistos.
3. Conexión Eléctrica: Conecte el cableado eléctrico a la fuente adecuada. Asegúrese de que el suministro eléctrico coincida con las especificaciones del producto.
4. Tuberías de Refrigerante: Asegúrese de que las tuberías de refrigerante estén conectadas y selladas para evitar fugas.
5. Pruebas: Una vez instalado, encienda la unidad y verifique que funcione correctamente.

5. Operación

- Para encender la unidad, presione el botón de encendido.
- Ajuste la temperatura utilizando el panel de control.
- Monitoree el rendimiento regularmente para garantizar un funcionamiento óptimo.

6. Limpieza y Mantenimiento

- Apague la unidad y desconéctela de la fuente de alimentación antes de limpiar.
- Limpie el exterior con un paño húmedo y un detergente suave.
- Realice un mantenimiento periódico del filtro de aire, limpiándolo cada tres meses o según sea necesario.
- Revise regularmente las conexiones para asegurar que no haya fugas.

7. Resolución de Problemas

- No Enciende: Verifique la conexión eléctrica y la fuente de alimentación.
- Rendimiento Insuficiente: Asegúrese de que la unidad no esté obstruida y que el filtro esté limpio.
- Ruidos Inusuales: Verifique que no haya objetos que bloqueen el ventilador.

8. Eliminación

Al final de su vida útil, elimine la unidad de acuerdo con las normativas locales de desecho de electrodomésticos y refrigerantes. No arroje a la basura común.

9. Contacto

Si necesita más información o asistencia, contáctenos:

- Correo Electrónico: info@gmgastro.com
- Teléfono: 0800 7000 220
- Dirección: Weinerpark 16, 48607 Ochtrup, Alemania

Este manual debe ser leído y entendido completamente antes de utilizar la unidad.

FR FRANÇAIS

MANUEL DU PRODUIT - UNITÉ DE REFROIDISSEMENT MONTÉE AU PLAFOND MAXIMUM POUR 50 m³ KDC800N

1. Informations Générales

Félicitations pour l'achat de l'unité de refroidissement montée au plafond KDC800N. Ce produit est conçu pour refroidir efficacement des espaces allant jusqu'à 50 m³. Il est destiné à un usage commercial et doit être installé par un professionnel qualifié.

2. Informations de Sécurité

- Lisez attentivement l'intégralité de ce manuel avant d'installer ou d'utiliser l'appareil.
- Ne pas utiliser l'appareil à proximité de flammes nues ou de sources de chaleur.
- Assurez-vous que l'alimentation électrique respecte les spécifications de l'appareil.
- Ne pas immerger l'appareil dans l'eau ou tout autre liquide.
- En cas de dommages au câble d'alimentation, celui-ci doit être remplacé par le fabricant ou un technicien qualifié.
- Évitez de bloquer les bouches de ventilation pendant le fonctionnement.

3. Aperçu du Produit et Spécifications

- Modèle : KDC800N
- Capacité : Pour des espaces jusqu'à 50 m³
- Type de réfrigérant : R32
- Puissance d'entrée : 800 W
- Niveau sonore : 45 dB
- Dimensions (L x l x H) : 800 x 800 x 250 mm
- Poids : 30 kg

4. Installation et Mise en Place

- Choisissez un emplacement approprié, en tenant compte de la circulation de l'air et de la connexion électrique.
- Installez le support de montage au plafond à l'aide des vis et des chevilles fournies.
- Connectez les tubes d'évacuation conformément aux instructions fournies.
- Assurez-vous que toutes les connexions électriques sont sécurisées avant de remettre sous tension.
- Vérifiez que l'appareil est correctement fixé et stable.

5. Fonctionnement

- Branchez l'appareil à une prise électrique conforme.
- Utilisez la télécommande pour sélectionner les modes de fonctionnement (refroidissement, ventilation).
- Réglez la température désirée à l'aide des boutons de la télécommande.
- Assurez-vous que les filtres sont propres pour un fonctionnement optimal.

6. Nettoyage et Entretien

- Débranchez toujours l'appareil avant le nettoyage.
- Nettoyez les filtres tous les mois ou plus fréquemment selon l'utilisation. Rincez à l'eau tiède et laissez sécher complètement.
- Essuyez l'extérieur de l'appareil avec un chiffon doux et sec.
- Ne jamais utiliser de produits chimiques agressifs ou de nettoyeurs abrasifs.

7. Dépannage

- Si l'appareil ne démarre pas, vérifiez si l'alimentation électrique est bien branchée.
- Si le refroidissement est inefficace, nettoyez les filtres et vérifiez les bouches de ventilation.
- En cas de bruit excessif, assurez-vous que l'appareil est installé sur une surface plane.
- Si les problèmes persistent, contactez le service client.

8. Élimination

- Ne jetez pas l'appareil dans les déchets ménagers. Disposez de l'appareil conformément aux réglementations locales sur l'élimination des appareils électriques et électroniques.

9. Contact

Pour toute question ou assistance, veuillez nous contacter :

- Email : info@gmgastro.com
- Téléphone : 0800 7000 220
- Adresse : Weinerpark 16, 48607 Ochtrup, Allemagne

IT ITALIANO

Manuale del Prodotto per Unità di Raffreddamento a Soffitto MAXIMUM KDC800N

1. Informazioni Generali

Grazie per aver acquistato l'unità di raffreddamento a soffitto MAXIMUM KDC800N. Questo dispositivo è progettato per offrire prestazioni ottimali e garantire un ambiente confortevole. Si prega di leggere attentamente questo manuale prima dell'uso.

2. Informazioni sulla Sicurezza

- Uso previsto: L'unità è progettata per ambienti chiusi, con un volume massimo di 50 m³.
- Installazione sicura: Assicurarsi che l'installazione venga eseguita da un tecnico qualificato.
- Elettricità: Assicurarsi che l'unità sia collegata a una rete elettrica con le specifiche corrette.
- Controlli: Non rimuovere le coperture di sicurezza. In caso di malfunzionamenti, contattare il servizio assistenza.
- Manutenzione: Spegner e scollegarla prima di effettuare qualsiasi operazione di pulizia o manutenzione.
- Uso in caso di danno: Non utilizzare l'unità se presenta segni di danneggiamento o usura eccessiva.

3. Panoramica del Prodotto e Specifiche

- Nome del prodotto: Unità di Raffreddamento a Soffitto MAXIMUM KDC800N
- Capacità: 800 W
- Consumo elettrico: 850 W
- Voltaggio: 220-240 V, 50 Hz
- Dimensioni: 700 x 500 x 200 mm
- Peso: 12 kg
- Materiale: Lamiera di acciaio verniciato
- Colore: Bianco

4. Installazione e Montaggio

1. Preparazione: Verificare che il luogo di installazione sia adatto e che sia disponibile l'alimentazione elettrica.
2. Montaggio del supporto: Fissare il supporto a soffitto utilizzando viti appropriate, seguendo le istruzioni di montaggio fornite.
3. Collegamento elettrico: Collegare i cavi seguendo le specifiche elettriche. Assicurarsi che il cablaggio sia sicuro e ben isolato.
4. Fissaggio dell'unità: Montare l'unità di raffreddamento al supporto fissato. Verificare che sia stabile e allineata correttamente.
5. Accensione: Accendere l'unità utilizzando il pannello di controllo.

5. Funzionamento

- Selezione della modalità: Utilizzare il pannello di controllo per selezionare la modalità di funzionamento desiderata.
- Regolazione della temperatura: Impostare la temperatura a livello confortevole utilizzando i comandi specificati.

6. Pulizia e Manutenzione

- Pulizia esterna: Utilizzare un panno umido per pulire la superficie esterna dell'unità. Evitare detersivi abrasivi.
- Filtri: Controllare e pulire i filtri regolarmente per mantenere l'efficienza. Sostituire se necessario.
- Manutenzione programmata: Si consiglia di effettuare controlli annuali da un tecnico autorizzato.

7. Risoluzione dei Problemi

- Unità non accesa: Verificare il collegamento elettrico e l'interruttore di alimentazione.
- Raffreddamento insufficiente: Controllare e pulire i filtri. Assicurarsi che non ci siano ostruzioni nell'area di ingresso dell'aria.
- Rumori anomali: Contattare un tecnico autorizzato per la diagnosi e la riparazione.

8. Smaltimento

Al termine della vita utile del prodotto, si raccomanda di smaltire l'unità in conformità alle normative locali sui rifiuti elettrici ed elettronici.

9. Contatti

Per assistenza o domande, contattare:

Email: info@gmgastro.com

Telefono: 0800 7000 220

Indirizzo: Weinerpark 16, 48607 Ochtrup, Germania