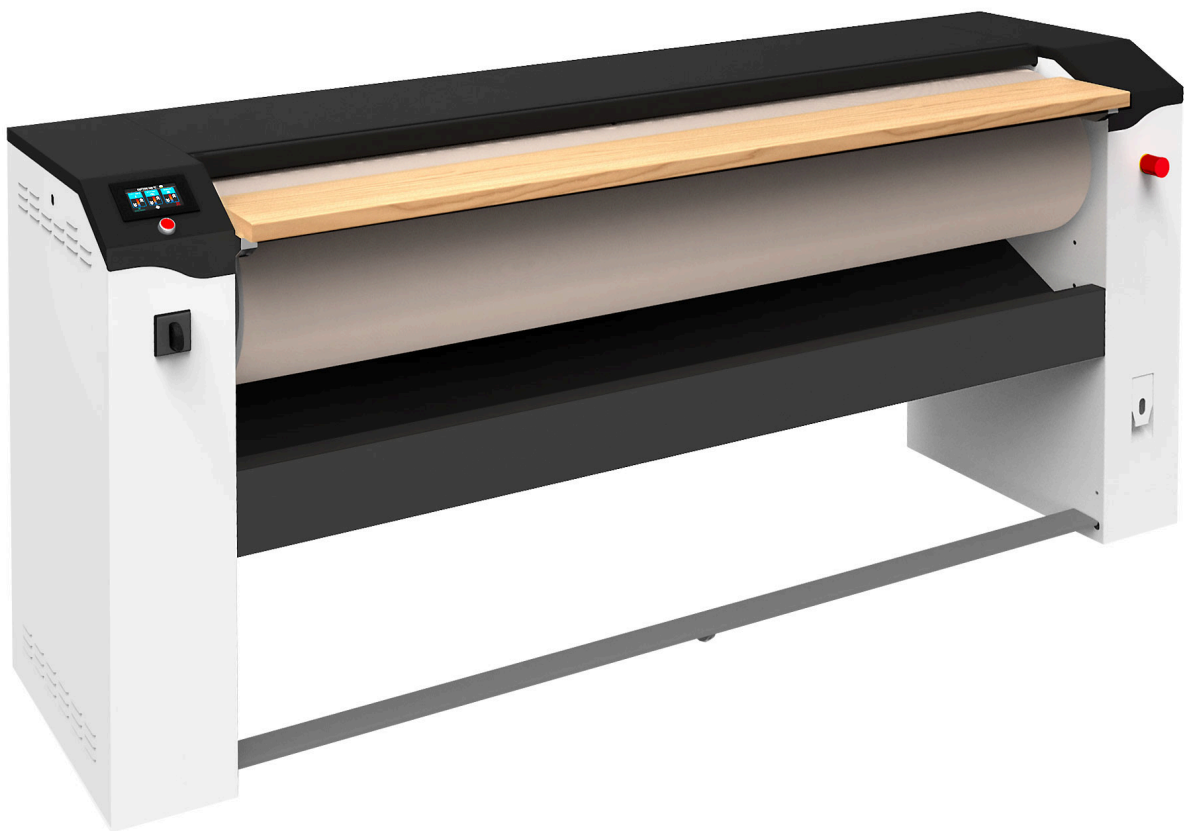


ggmgastro

Firmenadresse: GGM Gastro International GmbH Weinerpark 16, 48607 Ochtrup www.gmgastro.com Tel: +49 (0) 2553 / 722 01 00 Fax: +49 (0) 2553 / 722 02 00 Email: info@gmgastro.com

SKU: MEI1000

Electric mangle 1000 mm - 25 kg/h



DE | DEUTSCH
EN | ENGLISH
NL | NEDERLANDS
ES | ESPAÑOL
FR | FRANÇAIS
IT | ITALIANO

EN ENGLISH

Product Manual for GGM Gastro Electric Mangle MEI1000

1. General Information

Thank you for purchasing the GGM Gastro Electric Mangle MEI1000. This professional-grade appliance is designed for efficient linen finishing in commercial environments. With a capacity of 25 kg/h, it promises high performance and reliability, meeting the demands of any busy establishment.

2. Safety Information

- **Electrical Safety:** Ensure the appliance is connected to a properly grounded power supply that meets the specified voltage and frequency. Inspect the power cord for any damage before use.
- **Hot Surfaces:** The mangle operates at high temperatures. Avoid direct contact with hot surfaces during and immediately after operation to prevent burns.
- **Child Safety:** This product is not intended for use by children. Always supervise its use in environments where children are present.
- **Proper Usage:** Do not use the mangle for unintended purposes. Only feed suitable materials designed for use with this equipment.
- **Regular Maintenance:** Check and maintain the appliance according to the guidelines in this manual to ensure safe and efficient operation.

3. Product Overview and Specifications

- Model: MEI1000
- Working Width: 1000 mm
- Production Capacity: 25 kg/h
- Power Supply: 400 V / 50 Hz
- Power: 4.5 kW
- Dimensions: 1180 x 610 x 850 mm
- Weight: 160 kg

4. Setup and Installation

1. **Location:** Place the electric mangle on a stable and flat surface, allowing space for operation and maintenance.
2. **Electrical Connection:**
 - Ensure the voltage matches the specifications (400 V).
 - Connect to a grounded power outlet.
 - Use appropriate circuit protection.
3. **Initial Checks:** Before powering on, inspect all connections and ensure everything is securely attached.
4. **Startup:**
 - Switch on the main power.
 - Adjust the temperature settings according to the material being processed.

5. Operation

- **Preparing Materials:** Ensure linens are clean and free of foreign objects before processing.
- **Feeding Linen:** Feed the linen into the mangle gently, ensuring even distribution across the rollers.
- **Temperature Setting:** Adjust the temperature dial based on material specifications for optimal results.
- **Monitoring:** Keep an eye on the operation and linen output, ensuring no jams occur.

6. Cleaning and Maintenance

- **Daily Cleaning:** Wipe down the exterior with a damp cloth after each use. Use a suitable detergent for stubborn stains.
- **Roller Maintenance:** Regularly clean the rollers to prevent buildup of fabric debris.
- **Periodic Checks:** Inspect electrical and mechanical components for wear.

7. Troubleshooting

- **Issue:** Mangle does not start.
 - **Solution:** Check power supply and circuit breaker. Ensure the power switch is in the 'on' position.
- **Issue:** Linen is not feeding properly.
 - **Solution:** Check for jams and clear any obstructions in the feeding area.
- **Issue:** Inconsistent temperature.
 - **Solution:** Allow time for the unit to preheat and check temperature settings.

8. Disposal

Dispose of the product in accordance with local regulations. Electrical appliances must not be disposed of with regular waste. Consider recycling.

9. Contact

For further assistance, please contact GGM Gastro:

- Email: info@gmgastro.com
- Phone: 0800 7000 220
- Address: Weinerpark 16, 48607 Ochtrup, Germany

Thank you for choosing GGM Gastro. For optimal performance, follow all guidelines outlined in this manual. Enjoy your new Electric Mangle ME1000.

DE DEUTSCH

Produktmanual für die elektrische Mangel MEI1000

1. Allgemeine Informationen

Die elektrische Mangel MEI1000 ist ein leistungsstarkes Gerät, das für die effiziente und schnelle Bearbeitung von Textilien ausgelegt ist. Mit ihrer hohen Verarbeitungskapazität und robusten Bauweise eignet sie sich ideal für den gewerblichen Einsatz in Restaurants, Hotels und Chemischen Reinigungen.

2. Sicherheitsinformationen

- Aufstellung: Stellen Sie sicher, dass das Gerät auf einem stabilen, ebenen Untergrund steht und ausreichend Platz zur Belüftung hat.
- Stromversorgung: Verwenden Sie nur die empfohlene Stromversorgung. Überlasten Sie die Steckdose nicht.
- Nutzung: Benutzen Sie das Gerät nur für den vorgesehenen Zweck. Lassen Sie es niemals unbeaufsichtigt in Betrieb.
- Wartung: Schalten Sie das Gerät immer aus und ziehen Sie den Stecker, bevor Sie Wartungsarbeiten oder Reinigungen durchführen.
- Sicherheitskleidung: Tragen Sie geeignete Schutzkleidung, insbesondere Handschuhe zum Schutz vor heißen Oberflächen.
- Kinder: Halten Sie das Gerät von Kindern und unbefugten Personen fern.

3. Produktübersicht und technische Daten

- Modell: MEI1000
- Verarbeitungskapazität: 25 kg/h
- Breite der Walze: 1000 mm
- Spannung: 230 Volt
- Leistung: 2,2 kW
- Gewicht: 90 kg
- Material: Edelstahlgehäuse

4. Einrichtung und Installation

1. Standort auswählen: Wählen Sie einen gut belüfteten Raum mit minimaler Feuchtigkeit.
2. Gerät aufstellen: Stellen Sie die Mangel auf eine stabile Oberfläche.
3. Strom anschließen: Schließen Sie das Gerät an eine geeignete Stromquelle an. Verwenden Sie eine Sicherheitssteckdose.
4. Sicherheitscheck durchführen: Überprüfen Sie alle Anschlüsse und stellen Sie sicher, dass keine losen Teile vorhanden sind.

5. Betrieb

1. Einschalten: Drücken Sie den Netzschalter und warten Sie, bis das Gerät betriebsbereit ist.
2. Textil einfüttern: Führen Sie das Textil gleichmäßig zwischen die Walzen ein.
3. Verarbeitung: Passen Sie die Druckeinstellungen nach Bedarf an.
4. Entnehmen: Entfernen Sie das bearbeitete Textil vorsichtig, um Verbrennungen zu vermeiden.

6. Reinigung und Wartung

- Regelmäßige Reinigung: Reinigen Sie das Gerät regelmäßig mit einem feuchten Tuch.
- Wartungsüberprüfungen: Überprüfen Sie alle beweglichen Teile monatlich auf Abnutzung.
- Fettung: Ölen Sie die beweglichen Teile gemäß den Empfehlungen im Handbuch.

7. Fehlersuche

- Gerät startet nicht: Überprüfen Sie, ob das Gerät korrekt an die Stromversorgung angeschlossen ist.
- Unzureichende Verdichtung: Stellen Sie den Druck neu ein und überprüfen Sie, ob nichts zwischen die Walzen geraten ist.
- Überhitzung: Lassen Sie das Gerät abkühlen und überprüfen Sie die Belüftung.

8. Entsorgung

Entsorgen Sie das Gerät in Übereinstimmung mit den lokalen Vorschriften zur Abfallentsorgung. Das Gerät enthält keine Materialien, die als gefährlich gelten.

9. Kontakt

Für weitere Informationen oder Unterstützung wenden Sie sich an:

E-Mail: info@ggmgastro.com

Telefon: 0800 7000 220

Adresse: Weinerpark 16, 48607 Ochtrup, Deutschland

NL NEDERLANDS

Product Manual for Electric Mangle MEI1000

1. General Information

Thank you for choosing the Electric Mangle MEI1000. This product is designed for efficient and effective ironing of textiles. Please read this manual thoroughly before using the product to ensure safe and proper operation.

2. Safety Information

- Before using the mangle, check for any damage to the power cord or the machine itself.
- Do not operate the mangle with wet hands or bare feet.
- Always keep the mangle on a flat, stable surface during operation.
- Ensure that the mangle is plugged into a properly grounded outlet.
- Do not place any objects or materials on top of the mangle while it is in use.
- Avoid contact with moving parts and heated surfaces.
- This appliance is intended for indoor use only.
- Supervise children closely to prevent accidents during operation.

3. Product Overview and Specifications

- Model: MEI1000
- Dimensions: 1000 mm width
- Capacity: 25 kg/h
- Power Supply: 230V, 50Hz
- Weight: 40 kg
- Heating Element: Electric
- Heating Time: approx. 15 minutes for optimal temperature

4. Setup and Installation

1. Unpack the electric mangle and check for the included components.
2. Place the mangle on a stable and level surface.
3. Ensure there is adequate space around the machine for ventilation.
4. Connect the power cord to a suitable electrical outlet.
5. Allow the mangle to preheat for approximately 15 minutes before starting operation.
6. Adjust the height of the mangle if adjustable, to match your working height preference.

5. Operation

1. Turn on the machine using the main power switch.
2. Set the desired temperature using the temperature control dial.
3. Place the textile to be ironed between the rollers.
4. Slowly feed the textile into the mangle.
5. Allow the machine to press the fabric as it passes through.
6. Once finished, withdraw the fabric gently from the exit side.

6. Cleaning and Maintenance

- Turn off and unplug the mangle before cleaning.
- Wipe the exterior surface with a soft, dry cloth.
- For stubborn stains, use a damp cloth with mild detergent—do not use abrasive cleaners.
- Regularly check the rollers for lint and debris build-up and clean as necessary.

7. Troubleshooting

- If the mangle does not heat:
 - Ensure it is plugged in and the power outlet is functioning.
 - Check if the temperature settings are correctly adjusted.
- If fabric gets stuck:
 - Turn off the machine immediately and gently free the fabric.
- If there is excessive noise:
 - Stop the machine and check for any foreign objects in the rollers.

8. Disposal

When the Electric Mangle MEI1000 reaches the end of its life, dispose of it according to local electronic waste regulations. Ensure that all electrical components are recycled properly.

9. Contact

For further assistance, please reach out to us:

- Email: info@gmgastro.com
- Phone: 0800 7000 220
- Address: Weinerpark 16, 48607 Ochtrup, Germany

Please keep this manual for future reference.

ES ESPAÑOL

Manual del Producto - Mangle Eléctrico GGM Gastro MEI1000

1. Información General

Gracias por elegir el Mangle Eléctrico GGM Gastro MEI1000. Este equipo de alta calidad está diseñado para facilitar el proceso de alisado y planchado de tejidos en entornos profesionales, como restaurantes y hoteles. Por favor, lea este manual detenidamente para asegurar un uso seguro y adecuado del producto.

2. Información de Seguridad

- **Uso Apropriado:** El mangle eléctrico está destinado exclusivamente a uso comercial. No utilizar para fines distintos a los especificados.
- **Conexión Eléctrica:** Asegúrese de que la fuente de alimentación sea adecuada y que el voltaje coincida con el especificado en el etiquetado del producto.
- **Evitar Sopladores de Aire:** Mantener alejado de corrientes de aire y ambientes húmedos para evitar cortocircuitos o mal funcionamiento.
- **Superficie Segura:** Instale el mangle en una superficie plana, estable y resistente al calor.
- **Manipulación:** No toque las superficies calientes durante el uso. Use guantes protectores si es necesario.
- **Desconexión:** Desconecte siempre el aparato de la toma de corriente cuando no esté en uso o antes de realizar cualquier mantenimiento.

3. Descripción del Producto y Especificaciones

- **Modelo:** MEI1000
- **Ancho de trabajo:** 1000 mm
- **Capacidad:** 25 kg/h
- **Alimentación:** 230V / 50Hz
- **Potencia:** 2200 W
- **Dimensiones:** 1200 x 650 x 900 mm
- **Peso:** 70 kg

4. Configuración e Instalación

1. **Desembalaje:** Retire cuidadosamente el mangle de su embalaje y asegúrese de que todas las partes estén presentes.
2. **Ubicación:** Coloque el mangle en un área bien ventilada y de fácil acceso a la fuente de energía.
3. **Conexión:** Conecte el cable de alimentación a un enchufe con toma de tierra adecuada.
4. **Nivelación:** Ajuste las patas del mangle para asegurarse de que esté nivelado y estable.
5. **Prueba Inicial:** Encienda el mangle y verifique que todos los controles funcionan correctamente antes del uso.

5. Operación

1. **Encendido:** Presione el botón de encendido. La luz indicadora se encenderá.
2. **Ajuste de Temperatura:** Regule la temperatura según el tipo de tejido que va a trabajar.
3. **Alisado:** Introduzca la tela en la máquina, asegurándose de que no esté arrugada, y baje la plancha para iniciar el proceso.
4. **Finalización:** Una vez completado el alisado, levante la plancha y retire la tela cuidadosamente.

6. Limpieza y Mantenimiento

- **Desconexión:** Asegúrese de que el aparato esté desconectado antes de limpiar.
- **Superficies Exteriores:** Limpie las superficies exteriores con un paño húmedo y jabón suave.
- **Rodillos:** Limpie los rodillos con un paño libre de pelusa para mantener su funcionamiento óptimo.
- **Revisiones Periódicas:** Realice revisiones regulares del cableado y componentes eléctricos.

7. Solución de Problemas

- **No Se Enciende:** Verifique la conexión eléctrica y que el enchufe esté funcionando.
- **No Calienta:** Asegúrese de que la máquina está configurada en la temperatura adecuada.
- **Ruidos Anormales:** Apague el aparato y revise las piezas móviles por cualquier obstrucción.

8. Eliminar

Al final de la vida útil del mangle, este producto debe ser desechado de acuerdo con las regulaciones locales sobre eliminación de residuos electrónicos. No tire el aparato a la basura normal.

9. Contacto

Para consultas o asistencia técnica, por favor contáctenos:

- Correo Electrónico: info@gmgastro.com
- Teléfono: 0800 7000 220
- Dirección: Weinerpark 16, 48607 Ochtrup, Alemania

Gracias por elegir GGM Gastro.

FR FRANÇAIS

Manuel de produit pour le Mangle Électrique MEI1000

1. Informations Générales

Le mangle électrique MEI1000 est conçu pour un usage professionnel dans le secteur de la restauration et de l'hôtellerie. Capable de traiter jusqu'à 25 kg de tissu à l'heure, il est parfait pour des établissements à forte charge de travail. Ce produit est fabriqué selon les normes les plus élevées de qualité et de sécurité.

2. Informations de Sécurité

- Lisez attentivement ce manuel avant d'utiliser le mangle.
- Ne laissez pas l'appareil sans surveillance lorsqu'il est en marche.
- Assurez-vous que l'appareil est correctement installé et que les connexions électriques sont sécurisées.
- Évitez tout contact avec les parties mobiles pendant le fonctionnement.
- Ne superposez pas de vêtements sur la surface de traitement.
- Débranchez l'appareil avant toute opération de nettoyage ou de maintenance.
- L'appareil doit être utilisé uniquement à des fins pour lesquelles il a été conçu.

3. Aperçu du produit et spécifications

Spécifications techniques :

- Dimensions : 1000 mm
- Capacité : 25 kg/h
- Poids : (à spécifier sur le site)
- Alimentation : électrique
- Tension : (à spécifier sur le site)
- Puissance : (à spécifier sur le site)

4. Installation et Configuration

1. Déballer soigneusement le mangle MEI1000.
2. Placez le mangle sur une surface stable et plane, à proximité d'une prise électrique.
3. Vérifiez que l'appareil est bien ventilé et qu'il y a suffisamment d'espace autour de lui.
4. Connectez le cordon d'alimentation à une prise conforme aux normes électriques.
5. Assurez-vous que toutes les fixations sont bien serrées avant de mettre l'appareil en marche.
6. Effectuez un test de mise en marche sans tissu pour aller s'assurer que tous les systèmes fonctionnent correctement.

5. Utilisation

1. Allumez l'appareil à l'aide de l'interrupteur principal.
2. Réglez la température selon le type de tissu à traiter à l'aide du thermostat.
3. Insérez le tissu uniformément dans le mangle en veillant à ne pas le surcharger.
4. Abaissez le rouleau de pression pour commencer le traitement du tissu.
5. Une fois le traitement terminé, retirez délicatement le tissu du mangle.

6. Nettoyage et Entretien

- Débranchez l'appareil avant de procéder au nettoyage.
- Utilisez un chiffon humide pour essuyer la surface extérieure.
- Vérifiez régulièrement l'état des rouleaux et nettoyez-les sans utiliser de produits abrasifs.
- Vérifiez et nettoyez également les filtres si applicable, conformément aux instructions du fabricant.

7. Dépannage

- Problème : L'appareil ne s'allume pas.
 - Solution : Vérifiez la connexion électrique et l'interrupteur.
- Problème : Le tissu se coince.
 - Solution : Arrêtez immédiatement l'appareil et retirez le tissu délicatement.
- Problème : La température ne monte pas.
 - Solution : Vérifiez le réglage du thermostat et assurez-vous que l'appareil est correctement alimenté.

8. Élimination

Ne jetez pas cet appareil avec les déchets ménagers. Suivez les réglementations locales pour le recyclage des appareils électriques. Contactez votre service municipal pour de plus amples informations sur l'élimination appropriée.

9. Contact

Pour toute demande de renseignements ou assistance, veuillez nous contacter :

- Email : info@gmgastro.com
- Téléphone : 0800 7000 220
- Adresse : Weinerpark 16, 48607 Ochtrup, Allemagne

IT ITALIANO

Manuale del Prodotto per Mangle Elettrico GGM Gastro MEI1000

1. Informazioni Generali

Il mangle elettrico GGM Gastro MEI1000 è progettato per garantire un'efficace lavorazione di tessuti, offrendo prestazioni elevate con una capacità di produzione di 25 kg/h. Questo dispositivo è ideale per ristoranti, lavanderie e strutture ricettive.

2. Informazioni sulla Sicurezza

- Uso previsto: Utilizzare il mangle esclusivamente per il trattamento di tessuti.
- Elettricità: Assicurarsi che l'alimentazione elettrica sia conforme alle specifiche del prodotto.
- Sicurezza personale: Indossare sempre guanti anti-taglio durante la manipolazione dei tessuti.
- Prevenzione incendi: Non utilizzare il mangle vicino a materiali infiammabili.
- Sicurezza meccanica: Verificare che scorciatoie o mani non possano rimanere intrappolate tra i rulli.
- Protezione: Non tentare di riparare l'apparecchio se non si possiedono le competenze necessarie; contattare un professionista.

3. Panoramica del Prodotto e Specifiche

- Dimensioni rullo: 1000 mm
- Capacità di carico: 25 kg/h
- Alimentazione: 230 V / 50 Hz
- Potenza: 2 kW
- Dimensioni: 1400 x 800 x 1100 mm
- Peso: 150 kg

4. Installazione e Setup

1. Trovare una superficie stabile e piana per posizionare il mangle.
2. Collegare il dispositivo a una presa di corrente conforme alle specifiche elettriche.
3. Assicurarsi che il cavo di alimentazione non abbia curve o piegature per evitare danni.
4. Regolare la distanza dei rulli in base al tipo di tessuto da trattare.
5. Prima dell'uso, testare il funzionamento accendendo il dispositivo e controllando che i rulli girino correttamente.

5. Operazione

1. Accendere il mangle utilizzando l'interruttore principale.
2. Regolare la temperatura e la pressione dei rulli in base al tessuto.
3. Inserire il tessuto nel mangle e assicurarsi che sia ben posizionato.
4. Monitorare il processo per garantire che il tessuto venga trattato uniformemente.
5. Al termine, spegnere il mangle e rimuovere il tessuto.

6. Pulizia e Manutenzione

- Prima di effettuare qualsiasi operazione di pulizia, assicurarsi che l'apparecchio sia spento e scollegato.
- Pulire le superfici esterne con un panno umido e un detergente neutro.
- Evitare l'uso di sostanze chimiche abrasive.
- Controllare periodicamente i rulli per l'accumulo di residui di tessuto e pulirli se necessario.

7. Risoluzione dei Problemi

- Il mangle non si accende: Controllare la connessione elettrica e l'interruttore.
- Rulli che non girano: Verificare se c'è un ostacolo o un blocco meccanico.
- Tessuti non appiattiti correttamente: Regolare la pressione e la temperatura.
- Rumori anomali: Spegnere immediatamente il dispositivo e controllare per eventuali problemi meccanici.

8. Smaltimento

Al termine della vita utile del prodotto, smaltire il mangle elettrico in conformità con le normative locali sui rifiuti elettrici ed elettronici. Non gettare il dispositivo nei rifiuti domestici.

9. Contatti

Per ulteriori informazioni o assistenza, contattare:

Email: info@gmgastro.com

Telefono: 0800 7000 220

Indirizzo: Weinerpark 16, 48607 Ochtrup, Germania