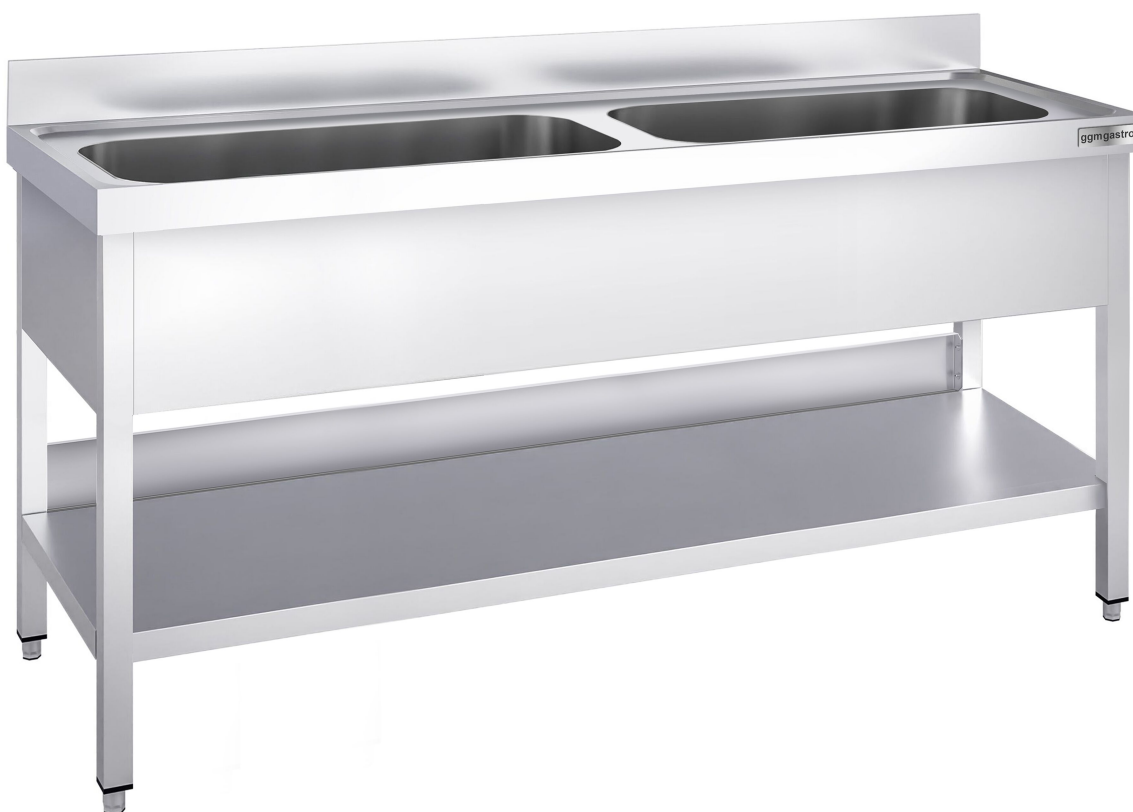


ggmgastro

Firmenadresse: GGM Gastro International GmbH Weinerpark 16, 48607 Ochtrup www.gmgastro.com Tel: +49 (0) 2553 / 722 01 00 Fax: +49 (0) 2553 / 722 02 00 Email: info@gmgastro.com

SKU: STK186BM2

Sink unit PREMIUM - 1800x600mm - with undershelf & 2 bowls in the middle



DE | DEUTSCH
EN | ENGLISH
NL | NEDERLANDS
ES | ESPAÑOL
FR | FRANÇAIS
IT | ITALIANO

EN ENGLISH

Product Manual for Sink Unit Premium 1800x600mm with Undershelf and 2 Bowls

1. General Information

Thank you for choosing the Sink Unit Premium 1800x600mm with Undershelf and 2 Bowls. This product is designed for professional use in kitchens and food preparation areas, offering durability and efficiency.

2. Safety Information

- Read the Manual: Before operating the sink unit, carefully read the entire manual to ensure proper use.
- Personal Protective Equipment (PPE): Always wear appropriate PPE such as gloves and aprons to avoid injury during installation and operation.
- Water Supply: Ensure the water supply is stable and the unit is properly connected to avoid leaks.
- Safe Handling: The sink unit can be heavy; handle with care and consider assistance during installation.
- Electrical Safety: If electric appliances are used alongside this sink unit, ensure proper grounding and compliance with local electrical codes.
- Emergency Procedures: In case of emergencies, such as leaks, immediately shut off the water supply and report to a professional.

3. Product Overview and Specifications

- Model: STK186BM2
- Dimensions: 1800 mm (L) x 600 mm (W)
- Material: Stainless steel for durability and corrosion resistance
- Number of Bowls: 2 (centered)
- Undershelf: Included for additional storage
- Installation Type: Freestanding

4. Setup and Installation

1. Selecting Location: Choose a stable, level surface in a well-ventilated area.
2. Unpacking: Carefully unwrap the sink unit, checking for any damage during transit.
3. Positioning: Place the unit in the selected position, ensuring that all sides are accessible for plumbing and maintenance.
4. Water Plumbing: Connect to the hot and cold water supply lines using suitable fittings. Ensure all connections are tight to prevent leaks.
5. Drainage: Connect the drainage pipe to the sink's outlet. Ensure that the drainage is directed to an appropriate wastewater system.
6. Leveling: Use a level to check that the sink unit is perfectly horizontal. Adjust using the feet as necessary.
7. Final Checks: After installation, check all connections for leaks and test functionality.

5. Operation

- Using the Sink: Fill each bowl as needed and utilize the undershelf for storing cleaning supplies or utensils.
- Water Control: Turn on the hot and cold water taps to achieve the desired temperature.

6. Cleaning and Maintenance

- Daily Cleaning: Wipe down the sink unit with a soft cloth and mild detergent after each use to maintain hygiene.
- Deep Cleaning: Use non-abrasive cleaners monthly to remove any buildup and prevent rust.
- Inspections: Regularly inspect plumbing connections for leaks and the overall structural integrity of the unit.

7. Troubleshooting

- Water Leaks: Check all connections for tightness. Replace worn-out washers if necessary.
- Drainage Issues: Inspect the drainage pipe for clogs. Clear any obstructions and ensure proper slope for drainage.
- Stability Issues: Ensure all feet are adjusted properly to keep the unit level.

8. Disposal

- Dispose of the product responsibly in accordance with local waste management regulations. Recycle materials where possible, especially metal components.

9. Contact

For further assistance, please contact us:

- Email: info@gmgastro.com
- Phone: 0800 7000 220
- Address: Weinerpark 16, 48607 Ochtrup, Germany

Thank you for your purchase and proper installation of the Sink Unit Premium 1800x600mm. Enjoy the benefits of a well-equipped kitchen workspace.

DE DEUTSCH

Produktmanual für die Spüleinheit Premium 1800x600mm mit Unterschrank und 2 Bowlen in der Mitte (STK186BM2)

1. Allgemeine Informationen

Die Spüleinheit Premium 1800x600mm mit Unterschrank und 2 Bowlen in der Mitte ist ideal für gastronomische Betriebe und professionelle Küchen. Sie gewährleistet effizientes Arbeiten und ist aus hochwertigen Materialien gefertigt, um Langlebigkeit und Stabilität zu bieten.

2. Sicherheitsinformationen

- Stellen Sie sicher, dass die Spüleinheit auf einer stabilen und ebenen Fläche installiert wird, um die Gefahr des Umkippens zu vermeiden.
- Verwenden Sie die Spüleinheit nur für den vorgesehenen Zweck.
- Achten Sie darauf, dass keine scharfen oder spitzen Gegenstände in die Spülbecken gelangen, um Verletzungen oder Beschädigungen zu vermeiden.
- Verwenden Sie mineralöllösliche Reiniger und Desinfektionsmittel, und vermeiden Sie aggressive Chemikalien, die die Oberflächenbeschädigen können.
- Halten Sie die Arbeitsfläche sauber und frei von Staub oder Schmutz, um Rutschgefahr zu minimieren.
- Bei elektrischem Anschluss die geltenden Sicherheitsbestimmungen beachten und nur von qualifiziertem Personal installieren lassen.
- Vermeiden Sie Wasseransammlungen um die Spüleinheit, um Rutschunfälle zu vermeiden.
- Bei Beschädigung der Einheit oder bei ungewöhnlichen Geräuschen den Betrieb sofort einstellen und die Einheit nicht weiter verwenden.

3. Produktübersicht und Spezifikationen

- Maße: 1800mm x 600mm
- Material: Edelstahl
- Anzahl der Bowlen: 2
- Unterschrank: Ja
- Geräuschpegel: ≤ 70 dB
- Wasserdicht: Ja
- Temperaturbeständig: Bis 100°C
- Gewicht: 100 kg

4. Einrichtung und Installation

- Überprüfen Sie alle Teile und Komponenten auf Beschädigungen, bevor Sie mit der Installation beginnen.
- Stellen Sie die Spüleinheit an dem vorgesehenen Platz auf und stellen Sie sicher, dass sie waagrecht ausgerichtet ist.
- Montieren Sie den Unterschrank, falls erforderlich, gemäß den beiliegenden Montageanleitungen.
- Schließen Sie die Wasserzufuhr an die entsprechenden Anschlüsse an.
- Bei Bedarf die Abwasserleitung installieren, um eine effiziente Entwässerung zu gewährleisten.
- Sicherstellen, dass alle Verbindungselemente fest angezogen sind.

5. Betrieb

- Stellen Sie sicher, dass die Wasserzufuhr geöffnet ist, bevor Sie die Spüleinheit benutzen.
- Verwenden Sie die 2 Bowlen entsprechend Ihrem Arbeitsablauf zur effizienten Reinigung von Geschirr und Utensilien.
- Achten Sie darauf, die Einheit nicht zu überladen.

6. Reinigung und Wartung

- Reinigen Sie die Oberfläche mit einem milden Reinigungsmittel und einem weichen Tuch.
- Verwenden Sie keine scheuernden Materialien, um Kratzer zu vermeiden.
- Überprüfen Sie regelmäßig die Wasseranschlüsse und Dichtungen auf Lecks.
- Desinfizieren Sie die Bowlen regelmäßig, um hygienische Standards aufrechtzuerhalten.

7. Fehlersuche

- Bei unzureichender Wasserversorgung: Überprüfen Sie den Wasserhahn und die Schläuche auf Verstopfungen.
- Bei Undichtigkeiten: Überprüfen Sie die Dichtungen und Anschlüsse. Anziehen oder austauschen, wenn notwendig.
- Wenn unerwartete Geräusche auftreten, überprüfen Sie die Stabilität der Einheit und ob alle Teile korrekt montiert sind.

8. Entsorgung

- Entsorgen Sie die Spüleinheit gemäß den lokalen Vorschriften für Elektro- und Metallabfälle.
- Trennen Sie elektronische Komponenten und Metallteile vor der Entsorgung.
- Werfen Sie keine Materialien in den normalen Hausmüll.

9. Kontakt

Für Fragen und Unterstützung wenden Sie sich bitte an:

E-Mail: info@gmgastro.com

Telefon: 0800 7000 220

Adresse: Weinerpark 16, 48607 Ochtrup, Deutschland

NL NEDERLANDS

Producthandleiding voor de GGM Gastro Afzuigunit Premium 1800x600mm met Onderschap en 2 Kommen in het Midden (STK186BM2)

1. Algemene Informatie

Gefeliciteerd met de aankoop van de GGM Gastro Afzuigunit Premium. Dit product is ontworpen voor gebruik in professionele keukens, waar functionele en veilige werkruimtes essentieel zijn.

2. Veiligheid Informatie

- Gebruik: Dit product is alleen bedoeld voor de afvoer van water en niet voor andere vloeistoffen of afvalstoffen.
- Installatie: Laat de installatie over aan een gekwalificeerde technicus om ervoor te zorgen dat deze voldoet aan de lokale wetgeving en voorschriften.
- Onderhoud: Regelmatig onderhoud is cruciaal. Controleer op lekkages en roest, en behandel deze onmiddellijk.
- Brandveiligheid: Houd de afzuigunit vrij van brandbare materialen en zorg voor een goede ventilatie in de omgeving.
- Persoonlijke Bescherming: Draag altijd de juiste persoonlijke beschermingsmiddelen, zoals handschoenen, bij het reinigen en onderhouden van de unit.

3. Productoverzicht en specificaties

- Model: STK186BM2
- Afmetingen: 1800 mm x 600 mm
- Aantal Kommen: 2 kommen in het midden
- Onderschap: Ja
- Materiaal: Roestvrij staal
- Diepte van de Kom: (specificatie hier invullen, indien beschikbaar)
- Kleur: Zilver

4. Installatie en Opstelling

1. Plaats de afzuigunit op een vlakke, stevige ondergrond.
2. Zorg ervoor dat de benodigde water- en afvoerleidingen bereikbaar zijn.
3. Sluit de waterleiding aan op de inlaat van de unit en controleer op lekken.
4. Verbind de afvoer met de rioolbuis volgens de lokale voorschriften.
5. Plaats het onderschap onder de unit en bevestig dit stevig.
6. Zorg voor een juiste afstelling, zodat de unit waterpas staat.

5. Werking

- Vul de kommen met water volgens de behoeften van uw werkzaamheden.
- Gebruik de kommen voor het wassen van gerechten en apparatuur.
- Zorg ervoor dat u de unit niet overbelast om schade te voorkomen.

6. Schoonmaak en Onderhoud

- Reinig de unit dagelijks na gebruik met een milde afwasmiddeloplossing en een zachte spons.
- Vermijd schurend materiaal om krassen te voorkomen.
- Controleer regelmatig de afdichtingen en leidingen op slijtage en vervang indien nodig.
- Desinfecteer de kommen regelmatig om bacteriën te voorkomen.

7. Probleemoplossing

- Probleem: Water lekt onder de unit.
Oplossing: Controleer alle aansluitingen op lekkages en draai ze stevig aan.
- Probleem: De kommen vullen niet goed.
Oplossing: Controleer of de waterinlaat niet geblokkeerd is. Maak deze schoon indien nodig.
- Probleem: Schadelijke geuren.
Oplossing: Reinig de unit grondig en controleer de afvoer op verstoppingen.

8. Afvalverwerking

- Volg de lokale richtlijnen voor het afvoeren van roestvrij staal en ander materiaal.
- Zorg ervoor dat afval op een milieuvriendelijke manier wordt weggegooid.

9. Contact

Voor vragen of ondersteuning kunt u contact met ons opnemen:

E-mail: info@gmgastro.com

Telefoon: 0800 7000 220

Adres: Weinerpark 16, 48607 Ochtrup, Duitsland

Bedankt voor uw keuze voor GGM Gastro. Wij wensen u veel plezier met uw nieuwe afzuigunit!

ES ESPAÑOL

Manual del Producto

1. Información General

Gracias por elegir la unidad de fregadero Premium de GGM Gastro. Este producto ha sido diseñado para satisfacer las necesidades de su cocina comercial, proporcionando durabilidad y funcionalidad.

2. Información de Seguridad

- Uso adecuado: Esta unidad de fregadero está diseñada exclusivamente para uso comercial en entornos de cocina.
- Instalación: Asegúrese de seguir las instrucciones de instalación para evitar riesgos. Cualquier instalación no autorizada podría anular la garantía.
- Manejo del agua: Evite que el agua derrame en el área eléctrica o en las partes móviles de la unidad.
- Superficies calientes: Tenga cuidado al utilizar agua caliente para prevenir quemaduras.
- Mantenimiento: Realice revisiones periódicas de todas las conexiones y componentes para asegurar su correcto funcionamiento.

3. Visión General y Especificaciones

- Modelo: STK186BM2
- Dimensiones: 1800 x 600 mm
- Bolsillos: 2 tazones en el medio
- Material: Acero inoxidable de alta calidad
- Características: Estante inferior incorporado

4. Configuración e Instalación

1. Desembalaje: Retire la unidad de la caja y verifique que todas las partes estén presentes.
2. Ubicación: Coloque la unidad en una superficie plana y nivelada en su cocina.
3. Conexiones de plomería:
 - Conecte el desagüe a la red de desagüe.
 - Asegúrese de que las mangueras de agua están correctamente conectadas y selladas para evitar fugas.
4. Conexiones eléctricas: Si su unidad incluye conexiones eléctricas, contacte a un electricista certificado para la instalación.

5. Operación

1. Uso de los Tazones: Llene los tazones según sea necesario y asegúrese de que el agua drene correctamente.
2. Ajustes: Realice ajustes de nivel si es necesario para un funcionamiento óptimo.
3. Manejo de productos: Mantenga productos químicos y de limpieza alejados de las áreas de lavado.

6. Limpieza y Mantenimiento

- Limpieza diaria: Lave la superficie con un detergente suave y agua tibia. Seque completamente.
- Mantenimiento: Inspeccione periódicamente los sellos y conexiones. Lubrique si es necesario.

7. Solución de Problemas

- Fugas de agua: Revise las conexiones de plomería y ajuste si es necesario.
- Problemas de drenaje: Verifique si hay obstrucciones en las mangueras de desagüe.
- Dificultades en la instalación: Consulte las instrucciones o contacte al servicio de atención al cliente.

8. Eliminación

Al final de su vida útil, deseche la unidad de acuerdo con las regulaciones locales de desechos. Considere la posibilidad de reciclar componentes cuando sea posible.

9. Contacto

Si tiene preguntas o necesita asistencia, no dude en contactarnos:

- Email: info@gmgastro.com
- Teléfono: 0800 7000 220
- Dirección: Weinerpark 16, 48607 Ochtrup, Alemania

FR FRANÇAIS

Manuel du Produit - Évier Premium 1800x600mm avec sous-étagère et 2 bassins au milieu

1. Informations Générales

Merci d'acheter l'évier Premium 1800x600mm. Ce produit est conçu pour offrir une performance exceptionnelle dans un environnement professionnel. Veuillez lire ce manuel attentivement avant de l'utiliser afin d'assurer une utilisation sécurisée et efficace.

2. Informations de Sécurité

- Usage prévu : Cet évier est conçu pour une utilisation dans des environnements commerciaux tels que les cuisines professionnelles. Ne pas utiliser à d'autres fins.
- Sécurité électrique : Assurez-vous que toutes les installations électriques sont conformes aux réglementations nationales en vigueur. Ne pas immerger les composants électriques dans l'eau.
- Manutention : Utilisez des gants de protection lors du transport de l'évier pour éviter les coupures ou les blessures.
- Installation : Il est fortement recommandé de faire appel à un professionnel pour l'installation afin de garantir la conformité aux normes de sécurité.
- Glissement : Vérifiez que le sol est propre et sec lors de l'utilisation pour éviter les glissades.
- Maintenance : Éteignez toute alimentation avant d'effectuer des opérations de maintenance ou de nettoyage.

3. Présentation du produit et spécifications

- Nom du produit : Évier Premium 1800x600mm
- Dimensions : 1800mm (L) x 600mm (P)
- Matériau : Acier inoxydable
- Nombre de bassins : 2 bassins au milieu
- Sous-étagère : Inclus
- Référence produit : STK186BM2

4. Installation et mise en place

1. Emplacement : Choisissez un emplacement stable et sécurisé pour l'évier. Assurez-vous qu'il y a suffisamment d'espace pour l'eau et les autres installations.
2. Préparation des tuyauteries : Vérifiez que les tuyaux d'eau et de drainage sont accessibles et prêts à être connectés.
3. Fixation au sol : Si nécessaire, utilisez des vis pour fixer l'évier au sol afin d'éviter tout mouvement. Assurez-vous que les vis sont correctement serrées et adaptées au type de sol.
4. Raccordement des tuyaux : Connectez les tuyaux d'eau chaude et froide ainsi que le drainage à l'arrière de l'évier. Assurez-vous qu'il n'y a pas de fuites.
5. Contrôle : Après l'installation, ouvrez les robinets pour vérifier le bon fonctionnement. Vérifiez qu'il n'y a aucune fuite autour des raccords.

5. Fonctionnement

L'évier est conçu pour un fonctionnement simple. Pour l'utiliser :

- Ouvrez le robinet pour accéder à l'eau.
- Utilisez les bassins pour rincer, laver ou préparer les aliments selon vos besoins.
- Assurez-vous que la bonde de drainage est correctement installée pour éviter les débordements.

6. Nettoyage et entretien

- Nettoyage quotidien : Utilisez un chiffon doux et de l'eau savonneuse pour nettoyer la surface. Évitez les nettoyeurs à base d'acides ou de produits abrasifs qui pourraient rayer l'acier inoxydable.

- Maintenance : Vérifiez régulièrement les robinets et les tuyaux pour détecter toute fuite. Effectuez la maintenance préventive tous les 6 mois.

7. Dépannage

- Fuites d'eau : Si vous observez des fuites, vérifiez les connexions de tuyauterie. Serrez les raccords si nécessaire.

- Bonde de drainage bouchée : Nettoyez la bonde pour enlever les débris qui pourraient bloquer l'écoulement de l'eau.

- Robinet ne fonctionne pas : Assurez-vous que l'alimentation en eau est activée et que le robinet n'est pas bloqué par des dépôts minéraux. Si nécessaire, démontez et nettoyez le robinet.

8. Élimination

À la fin de la durée de vie de l'évier, veillez à le démanteler de manière responsable. Recyclez les matériaux métalliques en les disposant dans le centre de recyclage local. Ne jetez pas l'évier dans des décharges non contrôlées.

9. Contact

Pour toute question ou assistance, veuillez nous contacter aux coordonnées suivantes :

Email : info@gmgastro.com

Téléphone : 0800 7000 220

Adresse : Weinerpark 16, 48607 Ochtrup, Allemagne

Merci d'utiliser notre évier Premium. Nous espérons que vous serez satisfait de votre achat.

IT ITALIANO

Manuale del Prodotto: Unità di Lavaggio Premium 1800x600mm con Sottopiano e 2 Vasche Centrali (Modello STK186BM2)

1. Informazioni Generali

L'unità di lavaggio Premium STK186BM2 è progettata per l'uso in ambienti commerciali quali ristoranti, bar e cucine industriali. Realizzata in acciaio inox di alta qualità, questa unità è resistente alla corrosione e facile da pulire. La configurazione con due vasche centrali consente un uso efficiente dello spazio, mentre il sottopiano offre un'area utile per riporre utensili e accessori.

2. Informazioni sulla Sicurezza

- Questo prodotto è destinato esclusivamente all'uso commerciale.
- Assicurarsi che l'unità sia installata da un tecnico qualificato per evitare rischi di incidente.
- Non sovraccaricare le vasche, rispettare il peso e i limiti di capacità.
- Indossare guanti protettivi quando si maneggiano prodotti chimici per la pulizia.
- Mantenere l'area di lavoro pulita e asciutta per prevenire scivolamenti.
- Non utilizzare l'unità in ambienti con temperature estremamente elevati o infiammabili senza adeguate precauzioni.

3. Panoramica del Prodotto e Specifiche

- Dimensioni: 1800 x 600 mm
- Numero di vasche: 2 centrali
- Materiale: Acciaio inox
- Carico massimo: Specifiche da conformarsi alle normative vigenti
- Sottopiano: Sì
- Altezza: Standard per l'uso commerciale

4. Installazione e Configurazione

1. Posizionare l'unità in un'area ben ventilata e su un piano livellato.
2. Verificare che tutte le superfici siano pulite e prive di detriti.
3. Collegare il tubo di scarico all'impianto di drenaggio appropriato.
4. Assicurare che le connessioni dell'acqua (calda e fredda) siano corrette e senza perdite.
5. Fissare l'unità al muro se necessario per una maggiore stabilità.
6. Controllare che tutte le parti mobili funzionino correttamente prima dell'uso.

5. Funzionamento

1. Aprire il rubinetto dell'acqua calda e fredda per regolare la temperatura desiderata.
2. Utilizzare le vasche per il lavaggio dei piatti e degli utensili secondo le esigenze.
3. Svuotare e pulire le vasche dopo ogni utilizzo per mantenere condizioni igieniche.

6. Pulizia e Manutenzione

- Pulire l'unità con detersivi non abrasivi e panni morbidi.
- Non utilizzare spugne metalliche o materiali che possano graffiare la superficie.
- Effettuare una manutenzione periodica controllando perdite e ossidazioni.
- Assicurarsi che il sistema di drenaggio sia sempre libero da ostruzioni.

7. Risoluzione dei Problemi

- Se l'acqua non defluisce correttamente, controllare il tubo di scarico per ostruzioni.
- Se si notano perdite, controllare le connessioni per assicurarsi che siano ben serrate.
- Se il rubinetto non funziona, verificare che non ci siano problemi di pressione dell'acqua.

8. Smaltimento

- Al termine della vita utile del prodotto, smaltire secondo le normative locali riguardanti la depurazione dell'acciaio inox.
- Non gettare nel normale rifiuto domestico ma contattare un centro di raccolta autorizzato.

9. Contatti

Per ulteriori informazioni o assistenza, contattaci:

Email: info@gmgastro.com

Telefono: 0800 7000 220

Indirizzo: Weinerpark 16, 48607 Ochtrup, Germania

Utilizza questo manuale per garantire la massima efficacia e sicurezza del tuo prodotto.