

ggm gastro
INTERNATIONAL

TEEKESSEL



VOLLAUTOMATISCHE TEEKESSEL, DIE MIT GAS (LPG-NG)
UND STROM BETRIEBEN WERDEN

BENUTZERHANDBUCH UND GARANTIESCHEIN

(BITTE LESEN UND SPEICHERN SIE DIESES DOKUMENT)

VERWENDUNGSZWECK DES GERÄTS UND ALLGEMEINE SPEZIFIKATIONEN:

Teekocher sind Geräte, die an Orten mit hoher Arbeits- und Personendichte heißes Wasser liefern und Tee aufbrühen. Sie bieten die Möglichkeit, den idealsten, sichersten und wirtschaftlichsten Tee für den Massenverbrauch zu produzieren.

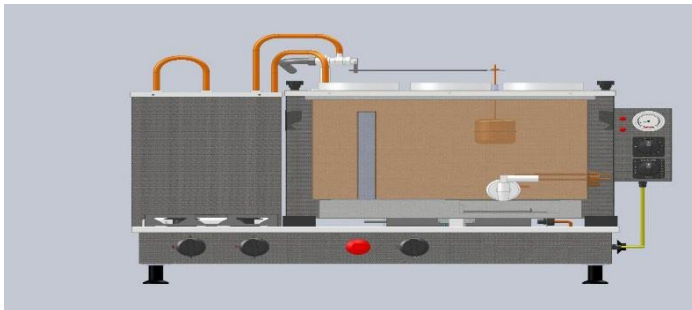
Das Gerät besteht im Allgemeinen aus 4 Teilen:

KOCHER: Dies ist der Bereich, in dem sich die Gasanschlussgeräte befinden und der auch als Sockel für den Heizkessel dient.

KESSEL: Es ist der Hauptteil, in dem sich die Widerstands-, Hahn- und Schwimmersysteme befinden und der auf dem Schaltkasten montiert ist, in dem sich der Warmwasserspeicher befindet.

Reinigung: Dies ist der Abschnitt, durch den das aus der Leitung kommende Wasser fließt und in dem die Ablagerungen, das Chlor und der Härtegrad des Wassers verbessert werden (bei nicht regelmäßig gereinigten Heizkesseln kann es Kalkablagerungen allein nicht verhindern)

KONTROLLKASTEN: In diesem Bereich befinden sich der Ein-/Ausschalter des Geräts, der Thermostat zur Einstellung der Wassertemperatur und das Thermometer zur Anzeige der Wassertemperatur.



SICHERHEITSWARNUNGEN:

1. Achten Sie darauf, eine geerdete Steckdose zu verwenden. Das Netzkabel sollte so verlegt werden, dass es nicht über die Füße von Personen stolpert und nicht mit heißen Oberflächen in Berührung kommt. Sollte es beschädigt sein, wenden Sie sich bitte an den autorisierten Kundendienst, um es austauschen zu lassen.
2. Dieses Gerät muss in Übereinstimmung mit den geltenden Vorschriften installiert werden und darf nur in einem belüfteten Bereich verwendet werden. Vor der Installation und Verwendung des Geräts ist die Anleitung zu lesen. Der Rauchabzug hinter dem Heizkessel darf für die Ableitung der Abgase nicht blockiert werden.
3. Der Wasserhahn, der den Wasserzulauf aus dem Leitungsnetz versorgt, sollte während der Geschäftszeiten ohne übermäßigen Druck geöffnet sein und bei Arbeitsschluss geschlossen werden, da der Wasserverbrauch nachts im Allgemeinen abnimmt und das Wasser im Kessel aufgrund des Druckanstiegs in den geöffneten Hähnen überlaufen kann.
4. Bei der Reinigung nicht mit Druckwasser oder durch Eintauchen des Kessels in Wasser reinigen.
5. Bei der Durchführung von Wartungs- und Reinigungsarbeiten muss das Gerät vor dem Eingriff von der Stromquelle getrennt werden. Bitte lassen Sie das Gerät regelmäßig von autorisierten Stellen warten.

6. Betreiben Sie das Gerät niemals, bevor der Wassertank nicht über den Widerstandsstand gefüllt ist, da sonst der Widerstand durchbrennen kann.

INSTALLATION UND VERWENDUNG DES GERÄTS

Das Gerät muss von einem autorisierten und spezialisierten Service installiert werden.

Nachdem das Gerät einsatzbereit ist:

1. Das Gasventil wird geöffnet und die Zündung erfolgt durch Drücken der Anzündtaste am Kessel, bis ein Funke an der Zündflamme zu sehen ist.
2. Nachdem man sich vergewissert hat, dass der Wassertank des Heizkessels mit Wasser gefüllt ist, stellt man den Stufenschalter am Schaltkasten auf die Position Gas und Strom.
3. Der Thermostat ist auf 100 Grad (den Siedepunkt von Wasser) eingestellt. Damit das Wasser eine konstante Temperatur hat und die Heizautomatik funktioniert, muss der Thermostat auf 100 Grad eingestellt sein.
4. Die Temperatur des Wassers wird mit dem Thermometer überprüft. Wenn es 100 Grad erreicht, ist das Wasser bereit für die Zubereitung von Tee.
5. Signallampen: Die rote Lampe symbolisiert, dass der Strom eingeschaltet ist, die gelbe Lampe, dass das Gas eingeschaltet ist.

AUSSCHALTEN DES GERÄTS:

1. Schalten Sie den Schalter im Schaltkasten aus.
2. Prüfen und schließen Sie die Gasventile.
3. Drehen Sie die Gasflaschenhaube oder das Erdgasventil ab.
4. Schließen Sie den Wasserzulaufhahn.

WARTUNG UND REINIGUNG:

1. Da Leitungswasser Kalk enthält, bildet sich mit der Zeit Kalk im Kessel, wenn dieser nicht regelmäßig gereinigt wird. Wenn der im Kessel angesammelte Kalk nicht gereinigt wird, verwandelt er sich mit der Zeit in Sediment, was zu einem höheren Energieverbrauch führt und im Laufe der Zeit Löcher oder Risse im Wassertank verursachen kann.
2. Um die Lebensdauer Ihres Teekessels zu verlängern und eine gesunde Nutzung zu gewährleisten, empfehlen wir Ihnen, ihn im Durchschnitt alle 30 Tage zu entkalken. Dazu können Sie unseren Service in Anspruch nehmen oder dies selbst mit einem speziellen, von uns empfohlenen Entkalkungsmittel tun.
3. Nachdem Sie das Wasser aus dem Kessel abgelassen haben, drehen Sie den Wasserhahn zu und gießen Sie die Hälfte des Entkalkungsmittels, das wir Ihnen in 5-Liter-Fässern zur Verfügung gestellt haben, in den Wassertank. Bewegen Sie den Kessel nach links und rechts, damit das Entkalkungsmittel in alle Oberflächen eindringt. Dieser Vorgang sollte etwa 30 Minuten dauern.
4. Nachdem sich der Kalk gelöst hat, sollte der Kalkentferner entsorgt und der Behälter gründlich mit sauberem Wasser gespült werden. Danach sollte das erste abgekochte Wasser entsorgt werden.
5. Während des Verfahrens sind Handschuhe zu tragen und der Kontakt mit dem Körper und insbesondere den Augen ist zu vermeiden. Das Verfahren sollte nicht in einem geschlossenen Raum durchgeführt werden, und es sollte eine Maske verwendet werden.
6. Die regelmäßige Wartung Ihres Produkts durch einen autorisierten Service bietet Ihnen neben der Reinigung auch eine längere Nutzungsdauer, einen hygienischen, gesunden Tee und verhindert Servicekosten und Zeitverlust.

TECHNISCHE DATEN

KTKCI22

ELEKTRISCHER STROM:2 ,5 KW

NENNWÄRMELEISTUNG G20: 2.94kw/20 mbar

KTKCA

ELEKTRISCHER STROM:2 ,5 KW

NENNWÄRMELEISTUNG G20: 2.94kw/20 mbar

KTKCI33

ELEKTRISCHER STROM:2 ,5 KW

NENNWÄRMELEISTUNG G20: 5.43kw/ 20 mbar

KTKCA33

ELEKTRISCHER STROM:2 ,5 KW

NENNWÄRMELEISTUNG G20: 5.43kw/ 20 mbar

ETKA2

ELEKTRISCHER STROM:2 ,5 KW

ETKA3

ELEKTRISCHER STROM:2 ,5 KW