

CO-04



Libretto istruzioni uso ed installazione
Operating instructions and installation
Gebrauchsanleitung

IT EN DE

Introduzione	pag. 3
Avvertenze generali.....	pag. 3
Importanti precauzioni per la sicurezza	pag. 4
Caratteristiche tecniche	pag. 5
Installazione.....	pag. 5
Messa in funzione.....	pag. 6
Preparazione del caffè	pag. 7
Pulizia giornaliera.....	pag. 7
Elenco accessori	pag. 7
Emissioni acustiche	pag. 7
Schema elettrico di collegamento.....	pag. 8
Circuito idraulico.....	pag. 9
Descrizione componenti funzionale.....	pag. 10
Semiautomatica.....	pag. 10
Automatica.....	pag. 11
Attivazione programmazione.....	pag. 11
Lavaggio dei gruppi	pag. 12
Regolazione orario-giorno.....	pag. 12
Visualizzazione dei caffè erogati	pag. 12
Selezione lingua.....	pag. 12
Altre funzioni.....	pag. 12
Erogazione acqua calda	pag. 12
2 Erogazione del vapore	pag. 12

INTRODUZIONE

Prima di utilizzare la macchina per caffè espresso, leggere attentamente questo manuale di istruzioni. Esso vi fornisce notizie su come utilizzare in modo ottimale le potenzialità della macchina, su come mantenerla efficiente e come comportarsi in caso di difficoltà.

La macchina per caffè espresso è destinata ad un uso prettamente professionale.

Essa è progettata per la preparazione di bevande calde quali:

Tè, cappuccini, caffè espresso nelle varianti normale, lungo, corto ecc.

Di seguito vengono riportate le istruzioni per un corretto utilizzo.

AVVERTENZE GENERALI

L'installazione, deve essere effettuata in ottemperanza alle norme di sicurezza vigenti, e da personale qualificato e preparato.

Un'installazione errata può causare danni a persone e cose.

La sicurezza di questo apparecchio è totale solo quando è collegato ad un efficace

impianto di messa a terra, eseguito come previsto dalle attuali norme di sicurezza.

È importante far verificare questo requisito, ed in caso di dubbio, richiedere un controllo accurato dell'impianto da parte di personale qualificato.

Il costruttore non può essere considerato responsabile di eventuali danni causati da un errato dispositivo di messa a terra.

È sconsigliabile l'uso di prolunghe o adattatori elettrici comprese multiple.

Qualora il loro uso si rendesse indispensabile, utilizzare solamente adattatori rispondenti alle vigenti norme di sicurezza.

Non superare mai il valore di portata in KW indicato nell'adattatore o nelle prolunghe.

È consigliabile l'installazione di un dispositivo a corrente differenziale (RCD) non superiore ai 30 mA.

Se il cavo di alimentazione è danneggiato, esso deve essere sostituito da un cavo o da un assieme speciali disponibili presso il costruttore o il suo servizio assistenza tecnica.

La macchina per caffè espresso è destinata alla preparazione di bevande calde quali caffè, tè, latte caldo. Questo apparecchio dovrà

essere destinato esclusivamente per l'uso suddetto. Ogni altro utilizzo è da considerarsi improprio e pertanto pericoloso.

L'apparecchio non è destinato a essere usato da persone le cui capacità fisiche, sensoriali o mentali siano ridotte, oppure con mancanza di esperienza o di conoscenza, a meno che esse abbiano potuto beneficiare, attraverso l'intermediazione di una persona responsabile della loro sicurezza, di una sorveglianza o di istruzione riguardanti l'uso dell'apparecchio.

I bambini devono essere sorvegliati per sincerarsi che non giochino con l'apparecchio.

Il costruttore non può ritenersi responsabile di eventuali danni causati da un uso errato.

Prima di effettuare qualsiasi operazione di manutenzione, disattivare l'apparecchio dalla rete elettrica tramite l'interruttore generale.

Per le operazioni di pulizia quotidiana attenersi specificatamente a quando indicato nel presente manuale.

In caso di guasto o di cattivo funzionamento, spegnere l'apparecchio, non tentare nessun intervento di riparazione ma chiamare il tecnico specializzato. Le riparazioni dovranno essere effettuate esclusivamente da tecnici autorizzati dalla casa costruttrice utilizzando esclusivamente ricambi originali. Il mancato rispetto di questa norma compromette la sicurezza dell'apparecchio e fa decadere la garanzia.

La manomissione non autorizzata di qualsiasi parte della macchina fa decadere la garanzia.

IMPORTANTI PRECAUZIONI PER LA SICUREZZA

- L'apparecchio non è adatto all'uso esterno.
- Non toccare la macchina quando si hanno mani o piedi bagnati o umidi.
- Non usare l'apparecchio a piedi nudi.
- Non utilizzare prolunghe in locali adibiti a doccia o bagno
- Non tirare il cavo di alimentazione per scollegare la macchina dalla presa di corrente.
- Non lasciare esposta la macchina ad agenti atmosferici (pioggia, sole, ecc.)
- Non permettere che la macchina sia utilizzata da minori o incapaci.
- Non mettere le mani sotto la lancia a vapore, la lancia acqua cal-

da o sotto il gruppo, durante l'erogazione di acqua o vapore, per evitare ustioni.

- In condizioni di funzionamento, le lance a vapore, le lance acqua e le coppette portafiltro sono surriscaldate, vanno maneggiate con attenzione ed impugnate nei punti previsti.
- Tazze e tazzine devono essere appoggiate sull'apposito piano scaldatazze solo dopo essere state accuratamente asciugate.
- La macchina del caffè deve essere utilizzata in ambienti con temperatura non inferiore a 4°C e non superiore a 40°C. Se si prevede che la temperatura possa scendere sotto gli 0°C, spegnere la macchina e svuotare caldaia e scambiatori per evitare il congelamento.
- L'apparecchio non può essere utilizzato laddove son possibili getti d'acqua.
- L'apparecchio deve essere posto in posizione orizzontale.
- L'apparecchio deve essere utilizzato solo da personale qualificato.



**ATTENZIONE A MACCHINA FUNZIONANTE LA CALDAIA
CONTIENE VAPORE ED ACQUA CALDA IN PRESSIONE**

CARATTERISTICHE TECNICHE

Le macchine per caffè espresso vengono fornite nelle versioni: EROGAZIONE CONTINUA o ad EROGAZIONE AUTOMATICA con 1/2/3 GRUPPI ed in versione 2GRUPPI COMPATTA.

Tutti i modelli sono completi di elettropompa volumetrica incorporata.

Tutti i modelli montano di serie l'autolivello acqua caldaia.

In tutti i modelli è possibile svuotare tutta l'acqua della caldaia tramite apposito rubinetto.

Tutti i modelli montano pulsanti di emergenza per far funzionare i gruppi in casi di guasto della scheda o pulsantiera.

Tutti i modelli sono predisposti per l'installazione dello scaldatazze elettrico (su alcuni modelli viene fornito di serie).

INSTALLAZIONE

Assicurarsi che gli allacciamenti alla rete idrica ed elettrica, nonché lo scarico siano stati predisposti a regola d'arte attenendosi scrupolosamente ai regolamenti nazionali vigenti.

È indispensabile l'installazione del rubinetto di arresto acqua.

La pressione di rete non deve superare 0,6 Mpa.

La macchina è fornita di tubo di connessione alla rete idrica già collegato all'apparecchio (filtro pompa).

Si raccomanda di non utilizzare tubi già usati.

L'alimentazione elettrica deve essere fatta tramite un interruttore automatico di portata adeguata alla potenza della macchina e provvisto di protezione termica e di massa a terra (*questi lavori devono essere eseguiti da personale qualificato*).

Prima di allacciare elettricamente la macchina, verificare che la tensione di rete corrisponda a quella per cui è predisposta la macchina. In mancanza di questi presupposti non si risponde di danni a cose e/o persone derivanti dalla mancata osservanza delle vigenti norme di sicurezza.

Prima di procedere al collegamento idrico della macchina alla rete, far scorrere l'acqua dell'impianto idrico per togliere eventuali residui, in seguito interporre un addolcitore tra la rete idrica e la macchina, quindi fare scorrere per due-tre minuti acqua attraverso l'addolcitore prima di collegarlo alla macchina .

MESSA IN FUNZIONE

Terminato l'allacciamento idrico ed elettrico, la macchina può essere messa in funzione.

Si raccomanda di verificare che nella caldaia sia stata immessa una quantità di acqua sufficiente; tramite il carico manuale quindi posizionare l'interruttore di accensione in posizione 1 ed attendere il completo riempimento della caldaia, quindi girare la manopola dell'interruttore in posizione 2 per inserire il riscaldamento elettrico.

Il livello dell'acqua in caldaia deve essere compreso tra le indicazioni MIN e MAX.

Nel modello "Quadra" il livello dell'acqua è segnalato da una spia luminosa (*verde livello MAX – rossa livello MIN*).

Durante la fase di riscaldamento della macchina (*circa 30 minuti*) la valvola antirisucchio rilascerà vapore per alcuni secondi fino alla chiusura della stessa valvola.

Prima di utilizzare la macchina effettuare erogazione senza caffè per alcuni secondi con i portafiltri agganciati, allo scopo di far uscire

l'eventuale aria presente nel circuito, permettendo il completo riscaldamento dei gruppi erogatori.

Regolare la pressione di caldaia tra 0.9/1.2 BAR.(vedi manometro)

Regolare la pressione della pompa tra 8.5/9.5 BAR.(vedi manometro)

PREPARAZIONE DEL CAFFÈ

Sganciare il portafiltro dal gruppo. Riempire il filtro di caffè macinato in quantità proporzionale al filtro usato (*1 dose – 2 dosi*), pressare il caffè contenuto nel filtro e fare attenzione che sul bordo del filtro non resti caffè macinato. Riagganciare il portafiltro al gruppo. La quantità di caffè necessaria per una dose è di circa 7gr., per 2 dosi circa 14gr.

Posizionare la tazza sotto il beccuccio di erogazione.

PULIZIA GIORNALIERA

Tutte le sere procedere alla pulizia dei portafiltri e dei filtri. Devono essere immersi in acqua calda per sciogliere i grassi del caffè. Non usare prodotti chimici onde evitare al gruppo erogatore danneggiamenti. Usare prodotti specifici.

Utilizzando il filtro cieco procedere al lavaggio dei gruppi erogatori.

Si consiglia di pulire ogni sera la bacinella di scarico e controllare che lo scodellino di scarico posto sotto la bacinella non sia ostruito.

Le lance del vapore devono essere pulite dopo l'uso in modo da evitare incrostazioni di latte o l'otturazione dei fori del terminale lancia vapore.

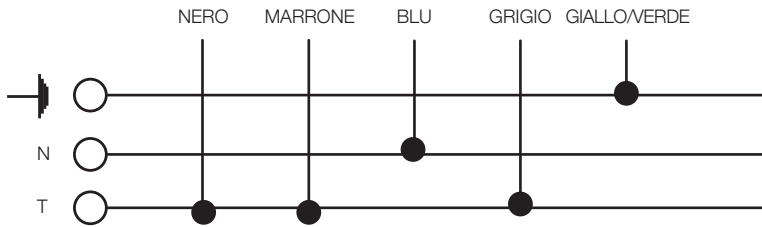
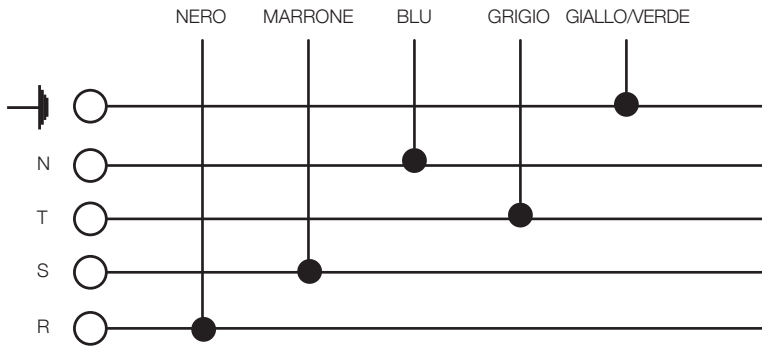
L'apparecchio non deve essere pulito con un getto d'acqua.

ELENCO ACCESSORI

- Filtro cieco
- Riduzioni circolazione termosifonica
- Cappuccinatore

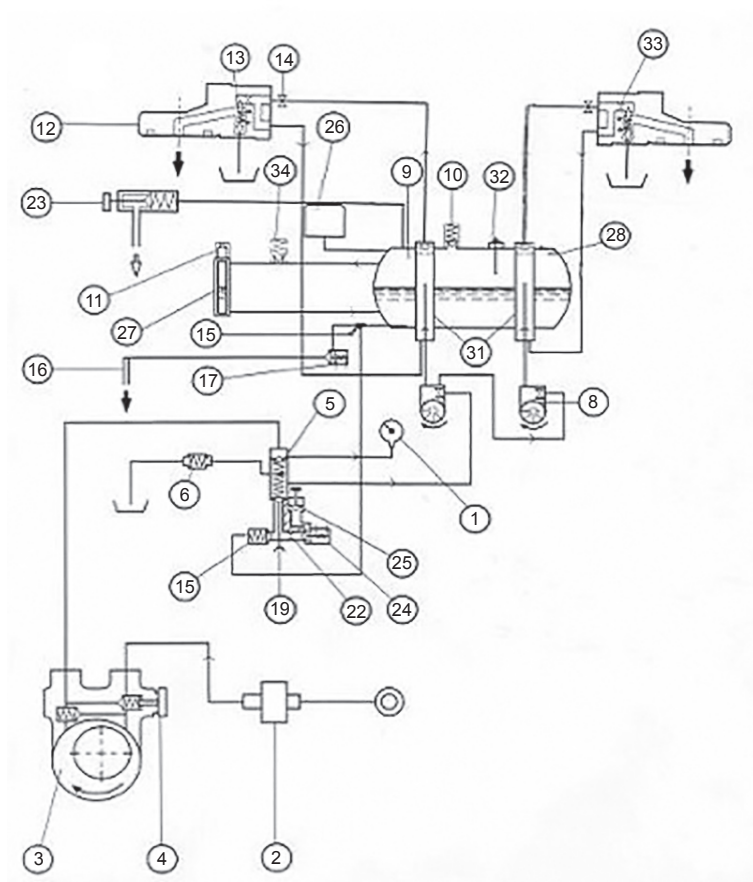
EMISSIONI ACUSTICHE

Il livello di pressione sonora ponderato A è inferiore a 70 dB.



CIRCUITO IDRAULICO

IT



- | | | | |
|----|---------------------------------|----|-----------------------------|
| 1 | MANOMETRO RETE/POMPA/CALDAIA | 15 | VALVOLA NON RITORNO CALDAIA |
| 2 | FILTRO PER POMPA | 16 | MISCELATORE ACQUA CALDA |
| 3 | POMPA | 17 | ELETTROVALVOLA ACQUA |
| 4 | REGOLAZIONE PRESSIONE POMPA | 18 | LANCIA ACQUA |
| 5 | VALVOLA NON RITORNO SCAMBIATORI | 19 | VALVOLA CARICO MANUALE |
| 6 | VALVOLA ESPANSIONE | 21 | ELETTROVALVOLA LIVELLO |
| 8 | TURBINETTA | 23 | RUBINETTO VAPORE |
| 9 | CALDAIA | 26 | PRESSOSTATO |
| 10 | VALVOLA DI SICUREZZA | 27 | LIVELLO OTTICO |
| 11 | VALVOLA ANTI-DEPRESSIONE | 28 | SENSORE TEMPERATURA |
| 12 | GRUPPO EROGATORE | 31 | SCAMBIATORI DI CALORE |
| 13 | ELETTROVALVOLA GRUPPO | 32 | SONDA AUTOLIVELLO |
| 14 | STROZZATURA GRUPPO | 33 | INIETTORE GRUPPO |

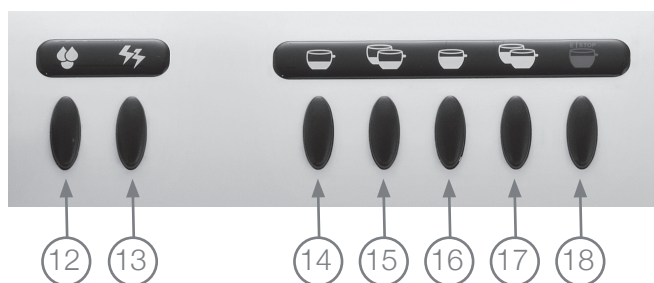
DESCRIZIONE COMPONENTI FUNZIONALI E DI CONTROLLO

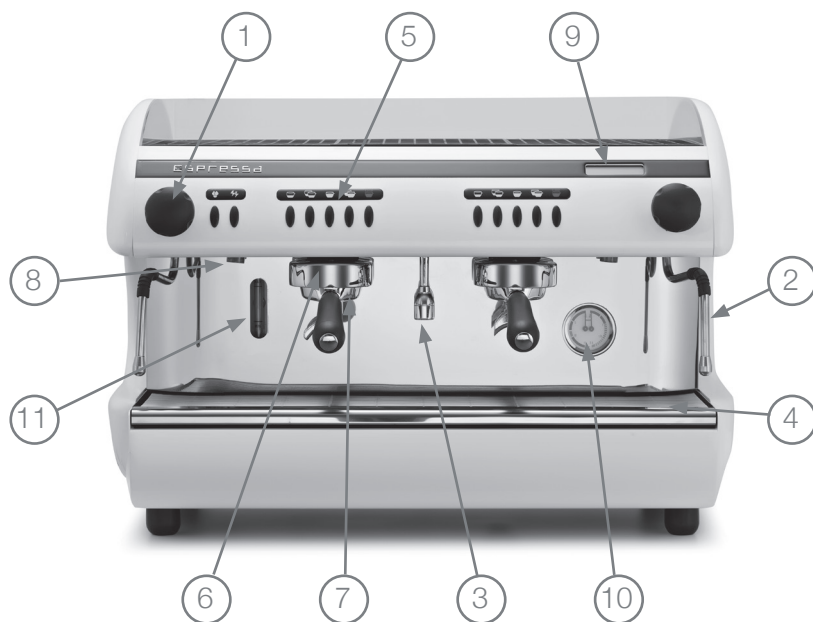
1. Manopola vapore
2. Lancia vapore
3. Erogazione acqua calda
4. Interruttore generale
5. Pulsantiera
6. Gruppo erogatore
7. Portafltro
8. Pulsante emergenza
9. Display
10. Manometro doppia scala
11. Livello – lampada spia controllo ON-OFF
12. Tasto erogazione acqua calda dosata e miscelata
13. Tasto scaldatazze elettrico
14. Erogazione un caffè
15. Erogazione due caffè
16. Erogazione un caffè lungo
17. Erogazione due caffè lungo
18. Erogazione E/STOP

SEMIAUTOMATICA

Premere l'interruttore di erogazione caffè, al raggiungimento della quantità voluta, ripremere lo stesso interruttore.

Per erogazione acqua calda, premere il pulsante (12).





AUTOMATICA

PROGRAMMAZIONE DOSI

Attivazione Programmazione

È possibile programmare contemporaneamente tutte le pulsantiere della macchina operando con la pulsantiere di sinistra.

Premere e mantenere premuto per oltre 5 secondi il tasto a destra della pulsantiere (E/STOP) (18) del gruppo. Verificare l'accensione contemporanea di tutti i led di programmazione presenti sulle pulsantiere che ci confermeranno il corretto ingresso nella programmazione.

Premere il tasto che si vuole programmare, il led relativo al tasto (E/STOP) (18) rimane acceso come quello della dose. Al raggiungimento della quantità voluta ripremere lo stesso tasto per interrompere l'erogazione. Per procedere alla programmazione delle altre dosi caffè agire allo stesso modo con gli altri tasti, compresa la programmazione della dose di acqua calda.

LAVAGGIO DEI GRUPPI

Premere contemporaneamente i tasti (14) e (18), (vedi foto dettaglio), la macchina eseguirà 5 lavaggi per ciascun gruppo. Nel caso in cui si voglia interrompere il lavaggio, premere il (E/STOP) (18)

REGOLAZIONE ORARIO – GIORNO

Le impostazioni e le letture regolazione orario giorno ecc., si fanno con la pulsantiera di SX in questa sequenza:

Premere e tenere premuto (E/Stop) (18) circa 10 secondi, all'apparire sul display della scritta "set orologio " potete regolare l'ora utilizzando il tasto (14) (15).

Per accedere alle funzioni successive premere E/STOP (18).

VISUALIZZAZIONE DEI CAFFÈ EROGATI

Per azzerare il numero dei caffè erogati nelle varie dosature, compreso il continuo: posizionarsi su totale caffè, premere contemporaneamente i tasti (16) - (17)

SELEZIONE LINGUA

Mettere il display in posizione off, selezionando quasi contemporaneamente i tasti, nell'ordine (18) - (16)

Tenere premuto per circa 10 secondi il tasto E/Stop (18) fino all'apparire nel display "lingua" a questo punto premere il tasto (14) per selezionare la lingua desiderata.

ALTRE FUNZIONI

Per accedere alle altre funzioni premere il tasto (18) E/stop riaccendere il display premendo in rapida successione i tasti (18) E/stop e (16) caffè lungo

EROGAZIONE ACQUA CALDA

Premere pulsante acqua calda (12).

EROGAZIONE DEL VAPORE

12 Per erogare vapore ruotare la manopola in senso antiorario (01)

CONTENTS

EN

Introduction	p.	14
General instructions.....	p.	14
Important safety precautions	p.	15
Technical features	p.	15
Installation	p.	16
Set up	p.	16
Preparation of coffee	p.	17
Daily cleaning	p.	17
Electric connection system	p.	18
Plumbing circuit	p.	19
Description of functional and control units.....	p.	20
Semi-automatic	p.	20
Automatic.....	p.	21
Presetting of doses.....	p.	21
Cleaning the groups	p.	22
Time - day setting.....	p.	22
Display the supplied coffee	p.	22
Language and other settings	p.	22
Other functions.....	p.	22
Hot water	p.	22
Steam	p.	22

INTRODUCTION

Please carefully read this instruction manual before using the espresso machine. It will advise how to optimally use the machine's potentialities, how to keep it in working order and how to behave in case of problems. The espresso machine is for professional use only. It is designed for the preparation of hot drinks such as: Tea, cappuccino, espresso in the versions regular, weak, short, etc. Hereafter, instructions for a proper use will be mentioned.

GENERAL INSTRUCTIONS

The installation has to be done in compliance with the security regulations in force and by qualified and competent personnel.

A wrong installation may cause damage to people and things.

Only if connected to an effective grounding device made according to the current safety regulations, the device is totally secure.

Verifying this requirement is important and would necessitate a careful check of the system by part of qualified personnel in case of doubts.

The manufacturer cannot be considered responsible for any damages caused by a wrong grounding device.

The system has to be equipped with a protective master switch, as per the safety regulations on force, with distance to the opening contacts equal to 3 mm or more.

The use of extension leads or electric adapters including multiple sockets is unadvisable.

Should it be necessary, please solely use adapters that correspond to the current safety regulations.

Never exceed the KW power value mentioned on the adapter or the extension leads.

The espresso machine is designed for the preparation of hot drinks such as coffee, tea, hot milk. This device should be used for the above mentioned purpose only. Any other use is to be considered wrong and therefore dangerous.

The manufacturer cannot consider himself responsible for any damages caused by improper use.

Deactivate the device from the electrical grid through the master switch before carrying out any maintenance works.

As for cleaning, please specifically follow what is mentioned in this manual.

In case of breakdown or malfunction, turn off the device; do not try to make any repair, but call an expert technician. Repairs should be done by technicians that have been authorized by the manufacturer, using uniquely original spare parts.

The failure to comply with this regulation compromises the devices' safety and the warranty will fail.

Non-authorized damaging of any part of the device makes the warranty fail.

IMPORTANT SAFETY PRECAUTIONS

- Do not touch the machine when you have wet or clammy hands or feet.
- Do not use the device with bare feet.
- Do not use extension leads in rooms used as shower or bathroom.
- Do not pull the power cable to disconnect the machine from the power point.
- Do not leave the machine exposed to weather conditions (rain, sun, etc.)
- Do not allow children or unqualified people to use the machine.
- Do not put your hands under the steam nozzle or under the group while water or steam is being supplied, so to avoid scalds.
- In working conditions, the steam nozzles, the water nozzles and the filter holder cups are overheated. They have to be handled with care and hold on the appropriate points.
- Cups and little cups have to be put on top of the cup heater only after being thoroughly wiped.



ATTENTION WHEN WORKING THE BOILER CONTAINS PRESSURED HOT WATER AND STEAM

TECNICAL FEATURES

The Espresso machines are provided in the following versions:

CONTINUOUS SUPPLY or AUTOMATIC SUPPLY

With 1/2/3 GROUPS and in the version 2 GROUPS COMPACT.

All models include built-in volumetric electro pump.

On all models, there is standard self-levelling boiler installed.

On all models, it is possible to drain all water of the boiler through apposite tap.

All models have emergency buttons installed, in order to let the groups work in case the card or button-panel break down.

All models are prearranged for the installation of electric cup heater (on some models it is standard).

INSTALLATION

Make sure the connections to the water supply and power grid as well as to the drain have been arranged in compliance with accepted standards. Electricity needs to be done through a circuit breaker fit for the power of the machine and provided by heat protection and efficient ground connection (these works have to be done by qualified people).

Check that the power voltage matches with the machine's voltage before electrically connecting the machine. If such condition is missing, it is not answered for damages to things and/or people resulting from failed compliance with the current safety regulations.

Before proceeding with the machine's water connection to the network, let water flow

from the water system to remove possible residuals. Then, let water flow through the water softener for about two or three minutes before connecting it to the machine.

SET UP

Once the water and power connection are completed, the machine can be set going. It is recommended to check that there is sufficient water in the boiler. Then, place the switch on position 1 through hand load and wait for complete replenishment of the boiler. Afterwards, turn the grip in position 2 to insert the electric heating.

The water level in the boiler has to be between the MIN and MAX indications. In the "Quadra" model, the water level is indicated by a warning light (*green **MAX** level – red **MIN** level*).

During the heating stage of the machine (about 30 minutes), the anti-suck valve will release steam for a couple of seconds, till the valve closes.

Before using the machine, let water flow without coffee for a couple of seconds with filter holders hooked, in order that the air, that probably is in the circuit, can come out and allows the total heating of the distribution groups.

Regulate the boiler pressure between 0.9/1.2 BAR (see pressure gauge).

Regulate the pump pressure between 8.5/9.5 BAR (see pressure gauge).

PREPARATION OF COFFEE

Unhook the filter holder from the group. Fill the filter with ground coffee directly proportional to the used filter (*1 dose – 2 doses*). Press the coffee within the filter and pay attention that no coffee remains on the filter's rim. Hook the filter holder onto the group again. The quantity of coffee needed for one dose is about 7 grams and for two doses about 14 grams.

Place the cup beneath the distribution nozzle.

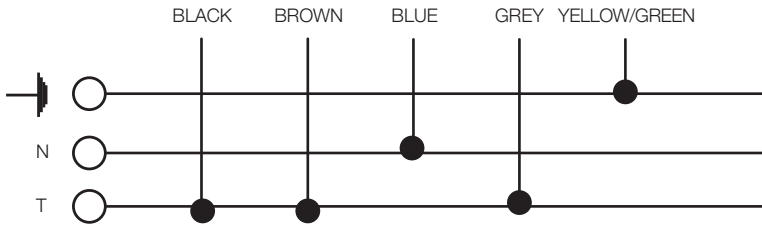
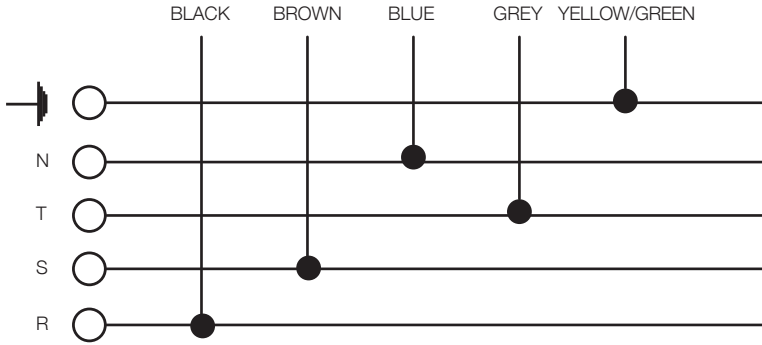
DAILY CLEANING

Proceed with cleaning the filter holders and filters every evening. They have to be immersed into hot water, so that the coffee grease dissolves. Do not use chemical products in order to avoid damages on the distribution group. Use specific products. Proceed with cleaning the distribution groups by using the front filter.

It is recommendable to clean the draining basin every evening and check that the draining bowl under the basin is not blocked.

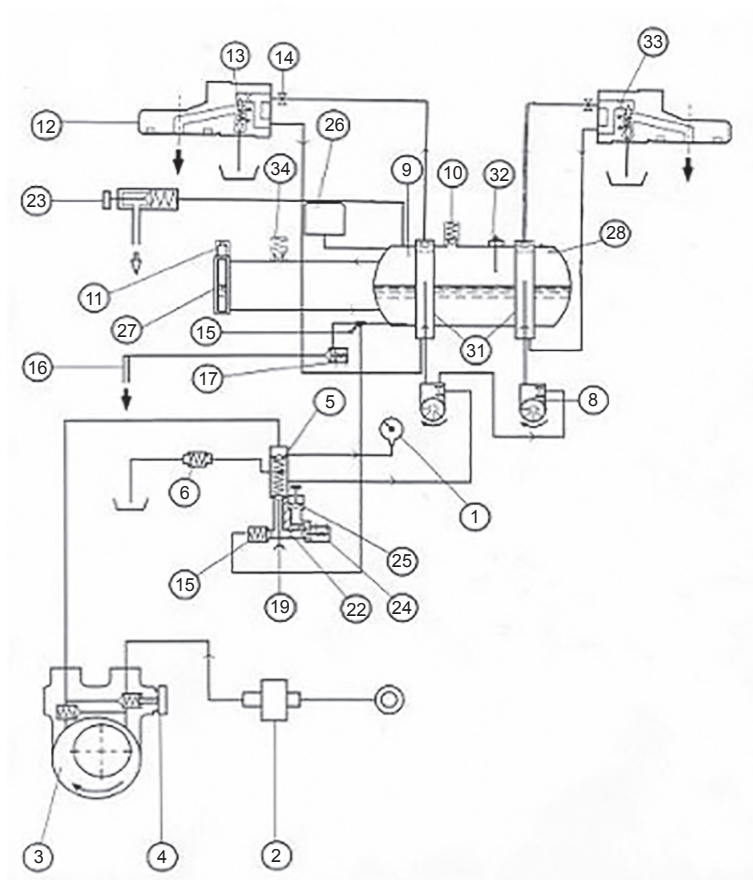
The steam spout has to be clean after use, in order to avoid milk incrustations or blocking of the openings of the steam spout terminal.

ELECTRIC CONNECTION SYSTEM



PLUMBING CIRCUIT

EN



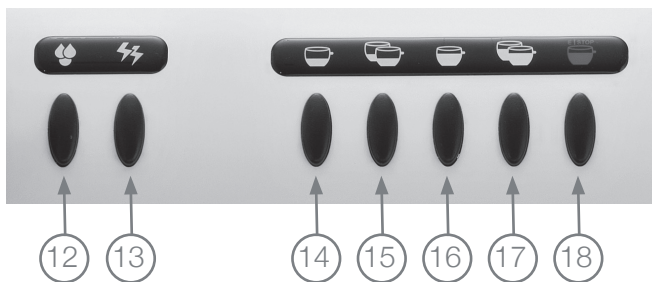
- | | | | |
|----|--------------------------------|----|----------------------------------|
| 1 | NET/PUMP/BOILER PRESSURE GAUGE | 15 | BOILER NON RETURN VALVE |
| 2 | PUMP FILTER | 16 | HOT WATER MIXER |
| 3 | PUMP | 17 | HOT WATER SOLENOID VALVE |
| 4 | PUMP PRESSURE REGULATION | 18 | HOT WATER SPOUT |
| 5 | NON RETURN VALVE (HEAT EXCH) | 19 | WATER FILLING MANUAL VALVE |
| 6 | EXPANSION VALVE | 21 | AUTOMATIC FILLING SOLENOID VALVE |
| 8 | TURBINE | 23 | STEAM TAP |
| 9 | BOILER | 26 | PRESSURE SWITCH |
| 10 | SAFETY VALVE | 27 | LEVEL INDICATOR |
| 11 | VACUUM RELEASE VALVE | 28 | TEMPERATURE SENSOR |
| 12 | COFFEE DISPENSER GROUP | 31 | HEAT EXCHANGESRS |
| 13 | COFFEE SOLENOID VALVE | 32 | AUTOMATIC LEVEL DRILL |
| 14 | DISPENSER NECK | 33 | DISPENSER GROUP INJECTOR |

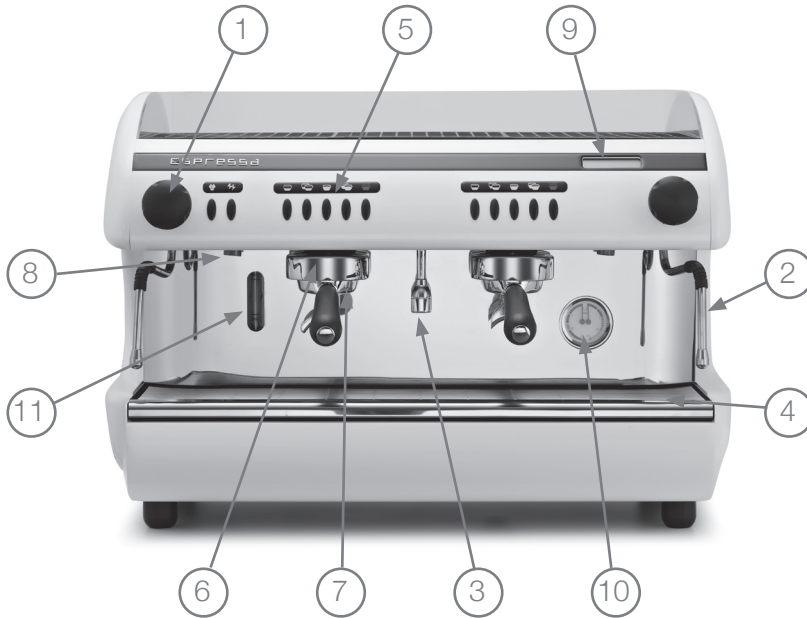
1. Steam grip
2. Steam nozzle
3. Hot water supply
4. Master switch
5. Button panel
6. Distribution group
7. Filter holder
8. Emergency button
9. Display
10. Double scale pressure gauge
11. Level – check light switch ON-OFF
12. Dosed and mixed hot water supply button
13. Electric cup heater button
14. One coffee dispenser
15. Two coffee dispenser
16. One weak coffee dispenser
17. Two weak coffee dispenser
18. Dispenser E/STOP

SEMI-AUTOMATIC

Push the coffee dispenser switch and push it again when you reached the wanted quantity.

To dispense hot water, push button (12).





AUTOMATIC

PRESETTING OF DOSES

Activation of presetting

It is possible to set all panels of the machine at the same time, by using only the left hand panel.

Push and hold button (E/STOP) (18) on the right side of the panel (18) of the group, for more than 5 seconds. Check that all presetting leds on the panel are lighted contemporaneously, confirming the right preset input.

Push the button you wish to preset; the led belonging to button (E/STOP) (18) will remain lighted like the one of the dose. When the desired quantity is reached, push the same button again to stop distribution. To proceed with presetting of the other coffee doses, do the same with the other buttons, including the presetting of hot water dose.

CLEANING THE GROUPS

Press button (14) and (18), (see photo detail), the machine will perform 5 cleaning processes for each group. In case you want to interrupt the cleaning process, press the (E / STOP) (18)

TIME - DAY SETTING

Time / Day setting, reading, etc., set up through left push buttons in following sequence:

Press and hold (E / Stop) (18) about 10 seconds, once “set clock” will appear on the display, the time can be adjusted by using the buttons (14) (15).

To access to the successive functions press E / STOP button (18).

DISPLAY THE SUPPLIED COFFEE

To reset Coffee doses quantity in the different dosages, including the continuous dispensing: position on total coffee and press the buttons (16) - (17) simultaneously

LANGUAGE AND OTHER SETTINGS

Place the display in the off position, selecting almost simultaneously the keys in sequence (18) - (16)

Press and hold the button for about 10 seconds E / Stop (18) until on the display will appear “language”, press the button (14) to select the desired language.

OTHER FUNCTIONS

To access additional functions press the button (18) E / stop switch on the display by pressing the buttons in rapid succession (18) E / stop (16) long coffee

HOT WATER

Press the hot water button (12)

STEAM

22 To produce steam, turn the knob counterclockwise (01)

INHALTSVERZEICHNIS

DE

Einleitung.....	S.	24
Allgemeine Hinweise.....	S.	24
Wichtige Sicherheitsmaßnahmen.....	S.	25
Technische Eigenschaften	S.	26
Installierung	S.	26
Inbetriebnahme	S.	27
Kaffee Zubereitung	S.	27
Tägliche Reinigung	S.	27
Stromlaufplan	S.	28
Wasserschaltung	S.	29
Darstellung der Funktions- und Kontrollelemente	S.	30
Halbautomatik	S.	30
Automatik.....	S.	31
Programmierungsaktivierung	S.	31
Reinigung der dispensiereinheit	S.	32
Tag -uhrzeit einstellen	S.	32
Visualisierung der dispensierten kaffeeportionen	S.	32
Sprachauswahl und weitere einstellungen.....	S.	32
Weitere funktionen.....	S.	32
Heisses wasser erzeugen	S.	32
Dampf erzeugen.....	S.	32

EINLEITUNG

Bitte diese Bedienungsanleitung eingehend lesen, bevor man die Espressomaschine benutzt. Die Anleitung weist darauf hin, wie man die Leistungsfähigkeit der Maschine optimal benutzen kann, die Leistungsfähigkeit beibehält und wie man sich bei Schwierigkeiten verhalten sollte. Die Kaffeemaschine ist ausschließlich zu professionellem Gebrauch bestimmt.

Sie wurde für die Zubereitung von heißen Getränken hergestellt, wie: Tee, Cappuccinos, Espresso Kaffee in den Arten normal, dünn, stark, usw. Anschließend werden die Anweisungen für einen regelrechten Gebrauch angegeben.

ALLGEMEINE HINWEISE

Die Installierung soll in Beachtung der geltenden Sicherheitsnormen und von qualifiziertem Fachpersonal vorgenommen werden.

Eine falsche Installierung kann zu Schäden an Personen und Gegenständen führen.

Die Sicherheit dieses Gerätes ist nur dann vollständig, wenn es an eine wirksame Erdleitung angeschlossen ist, wie von den derzeitigen Sicherheitsnormen vorgesehen.

Es ist wichtig, diese Voraussetzung überprüfen zu lassen und bei Zweifel bitte eine eingehende Überprüfung der Anlage seitens des Fachpersonals anfordern.

Der Konstrukteur kann sich für eventuelle Schäden aufgrund falscher Erdleitungsvorrichtung nicht verantwortlich halten.

Der Anschluss muss mit einer Sicherheitshauptschaltung versehen sein, wie von den geltenden Sicherheitsnormen vorgesehen, mit Abstand der Kontaktöffnungen gleich oder grösser als 3mm.

Die Benutzung von Verlängerungskabel oder Stromadaptern, einschließlich Vielfachen, ist nicht empfehlenswert.

Falls die Benutzung dieser unentbehrlich ist, bitte nur Adapter verwenden, die den geltenden Sicherheitsnormen entsprechen.

Man sollte den im Adapter oder Verlängerungskabel angegebenen KW Leistungswert nie überschreiten.

Die Kaffeemaschine ist dazu bestimmt, heiße Getränke wie Kaffee, Tee, warme Milch vorzubereiten. Dieses Gerät soll ausschließlich der

oben genannten Anwendung dienen. Jede andere Anwendung wird als unsachgemäß und daher als gefährlich angesehen.

Der Konstrukteur kann sich für eventuelle Schäden aufgrund falschen Gebrauchs nicht verantwortlich halten.

Bevor irgendwelche Wartungsarbeiten vorgenommen werden, soll das Gerät vom Stromnetz durch den Hauptschalter abgeschaltet werden.

Bei den täglichen Reinigungsarbeiten, soll man sich genau an die Angaben des vorliegenden Handbuchs halten.

Das Gerät im Falle von Schäden oder Betriebsstörungen ausschalten und nicht versuchen, es selber zu reparieren, sondern einen Fachtechniker aufrufen. Reparaturen sollen ausschließlich von Fachkräften durchgenommen werden, die vom Konstrukteur berechtigt worden sind und nur originale Ersatzteile benutzen. Die Nichtbeachtung dieser Regel kompromittiert die Sicherheit des Geräts und führt zum Verfall der Garantie.

Die nichtberechtigte Beschädigung jedes beliebigen Teils der Maschine führt zum Verfall der Garantie.

WICHTIGE SICHERHEITSMASSNAHMEN

- Das Gerät bei nassen oder feuchten Händen oder Füßen nicht anfassen
- Das Gerät nicht benutzen, wenn man barfuß ist
- Keine Verlängerungskabel in Räumen benutzen, die als Dusche oder Bad benutzt werden
- Nicht am Zuleitungskabel ziehen, um die Maschine von der Steckdose zu trennen
- Die Maschine keinen Witterungseinflüssen aussetzen (Regen, Sonne, usw.)
- Nicht erlauben, dass die Maschine von Minderjährigen oder Unfähigen benutzt wird
- Die Hände während der Abgabe von Wasser oder Dampf nicht unter die Dampfzange, die Heißwasser-Auslaufzange oder unter die Gruppe legen, um Verbrennungen zu vermeiden
- Bei Betrieb sind die Dampfzangen, die Wasserauslaufzange, die Filterhalter und die Auslaufgruppe überhitzt, daher sollte man sie vorsichtig handhaben und an den vorgesehenen Stellen anfassen
- Tassen und Mokkatassen sollen auf den dafür vorgesehenen Tas-

senwärmebereich nur dann abgestellt werden, wenn sie vorher gründlich abgetrocknet worden sind.



ACHTUNG BEI BETRIEB ENTHÄLT DER BOILER DAMPF UND HEISSES WASSER UNTER DRUCK

TECNISCHE EIGENSCHAFTEN

Die Espresso Kaffeemaschinen sind in den folgenden Versionen erhältlich: KONTINUIERLICHER AUSLAUF oder AUTOMATIKAUSLAUF mit 1/2/3 GRUPPEN und in der Version 2GRUPPEN KOMPAKT. Alle Modelle sind mit angebaute elektrischer Verdränger-pumpe ausgestattet.

Alle Modelle haben serienmäßige selbstnivellierende Pegel im Boiler. In allen Modellen ist es möglich, das ganze Wasser im Boiler durch einen dazu bestimmten Hahn ausfließen zu lassen.

Alle Modelle haben einen Notfallknopf, damit die Gruppen auch im Falle von Ausfall der Karte oder Druckknopftafel funktionieren.

Alle Modelle haben eine Voreinstellung für die Installation des elektrischen Tassenwärmers (in einigen Modellen ist es serienmäßig).

INSTALLIERUNG

Sich vergewissern, dass die Wasserversorgungsanschlüsse sowie der Abfluss fachgerecht eingerichtet sind. Die Stromversorgung soll mittels eines automatischen Schalters gemacht werden, der der Leistung der Maschine angepasst ist, und der mit Wärmeschutz und Erdleitung versehen ist (***diese Aufgaben sollen von Fachpersonal durchgeführt werden***).

Bevor man die Maschine elektrisch anschließt, sollte man überprüfen, dass die Netzspannung mit der Spannung der Maschine übereinstimmt. Sollten diese Voraussetzungen fehlen, haftet man nicht für Schäden an Gegenständen und/oder Personen, die aus der Nichtbeachtung der geltenden Sicherheitsnormen folgen.

Bevor man die Wasserverbindung der Maschine and das Netz anschließt, sollte man Wasser aus der Wasseranlage fließen lassen, um eventuelle Reste zu entfernen und schließlich einen Enthärter zwischen das Wassernetz und die Maschine legen und danach für zwei-drei Minuten Wasser durch den Enthärter fließen lassen, bevor man diesen an die Maschine anschließt.

INBETRIEBNAHME

Sobald man mit dem Wasser- und Elektroanschluss fertig ist, kann die Maschine in Betrieb gesetzt werden. Es ist empfehlenswert zu überprüfen, dass genug Wasser in den Boiler eingegeben wurde. Schließlich per Hand den Anschaltknopf auf Position 1 schalten und abwarten, bis der Boiler vollkommen gefüllt ist; dann den Einstellknopf auf Position 2 schalten, um die elektrische Erwärmung einzugeben. Der Wasserstand im Boiler soll zwischen den MIN und MAX Angaben liegen.

Im „Quadra“ Modell ist der Wasserstand durch eine Kontrolllampe signalisiert (*grün MAX Stand – rot MIN Stand*).

Während der Erwärmungsphase der Maschine (*ungefähr 30 Minuten*) gibt das anti-Absaugventil für einige Sekunden Dampf ab, bis das Ventil schließt. Bevor man die Maschine benutzt, sollte man sie mit dem angehakten Filterhalter einige Sekunden lang ohne Kaffee laufen lassen, damit eventuelle Luft in der Schaltung ausströmen kann und die Auslaufgruppen vollkommen erwärmen können.

Den Druck des Boilers zwischen 0.9/1.2 BAR einstellen.(siehe Druckmessgerät)

Den Druck der Pumpe zwischen 8.5/9.5 BAR einstellen.(siehe Druckmessgerät)

KAFFEE ZUBEREITUNG

Den Filterhalter von der Gruppe auslösen. Den Filter mit einer Menge gemahlenem Kaffee füllen, die im Verhältnis des benutzten Filters stehen (*1 Dosis – 2 Dosen*), den im Filter gehaltenen Kaffee pressen und darauf achten, dass kein gemahlener Kaffee am Filterrand bleibt. Den Filterhalter wieder an die Gruppe anlegen. Die erforderliche Menge Kaffee für eine Dosis ist ungefähr 7 Gramm, für 2 Dosen ungefähr 14 Gramm.

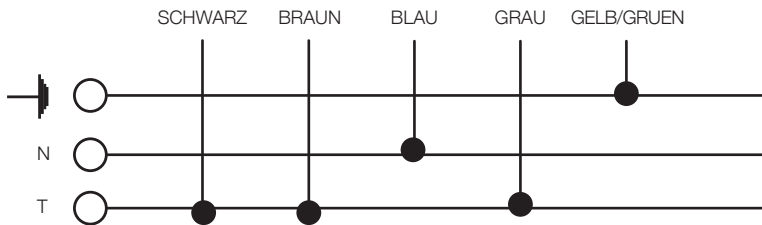
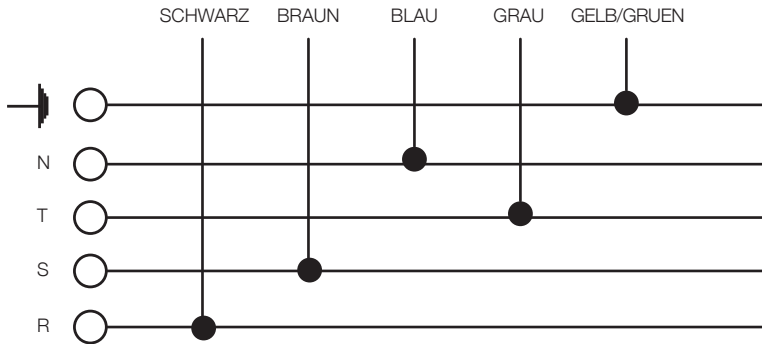
Die Tasse unter den Kaffeeauslauf stellen.

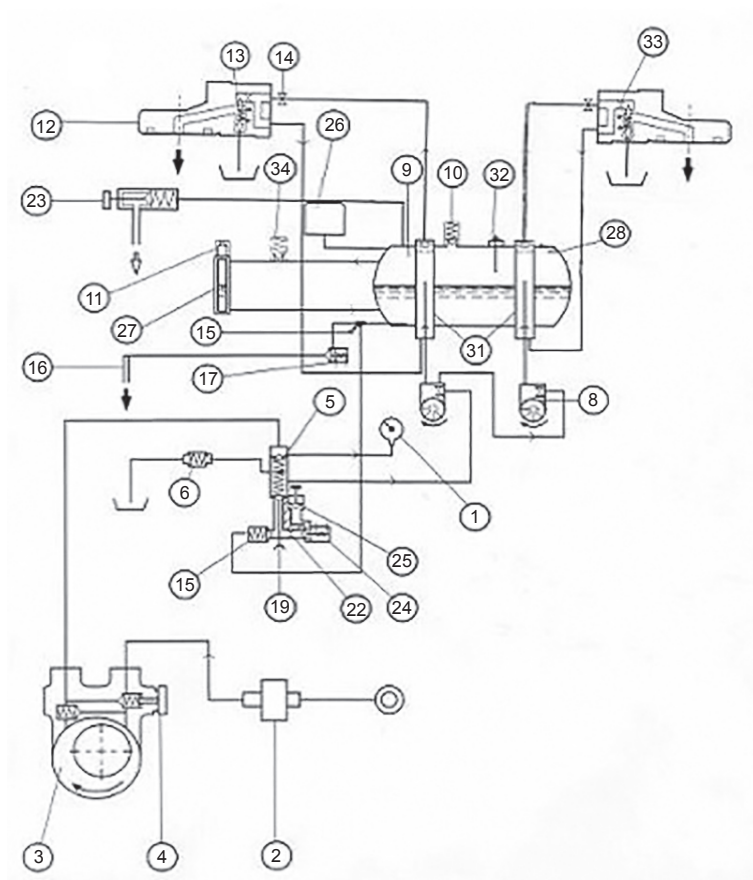
TÄGLICHE REINIGUNG

Jeden Abend die Reinigung von Filterhaltern und Filtern vornehmen. Diese sollen in warmes Wasser eingetaucht werden, um den Kaffee fett aufzulösen. Keine chemischen Produkte benutzen, um zu verhindern, dass die Auslaufgruppe beschädigt wird. Spezifische Produkte benutzen.

Danach die Auslaufgruppe putzen, in dem man den Universalfilter benutzt. Man empfiehlt, jeden Abend die Abflussschüssel zu waschen. Die Dampfzangen sollten nach dem Gebrauch so geputzt werden, dass Milchverkrustungen oder Verstopfungen an den Öffnungen der Dampfzange verhindert werden.

STROMLAUFPLAN



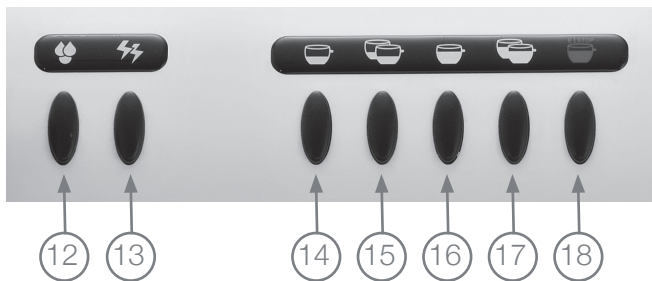


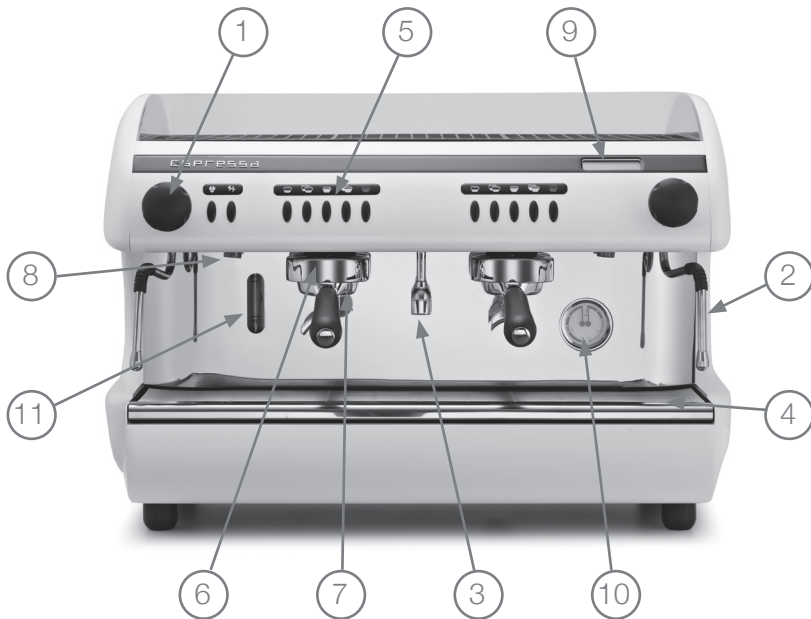
- | | |
|---|-----------------------------------|
| 1 DRUCKMESSGERÄT NETZ/PUMPE/BOILER | 15 VENTIL GEGEN UNTERDRUCK BOILER |
| 2 PUMPE FÜR FILTER | 16 WARMWASSERMISCHER |
| 3 PUMPE | 17 ELEKTROVENTIL WASSER |
| 4 PUMPDRUCK EINSTELLUNG | 18 WASSERAUSLAUFLANZE |
| 5 NICHT RÜCKBEWEGENDES VENTIL AUSTAUSCHER | 19 VENTIL MANUELLE LADUNG |
| 6 EXPANSIONSVENTIL | 21 ELEKTROVENTIL WASSERSTAND |
| 8 TURBINE | 23 DAMPFHAHN |
| 9 BOILER | 26 DRUCKSCHALTER |
| 10 SICHERHEITSVENTIL | 27 OPTISCHER STAND |
| 11 VENTIL GEGEN UNTERDRUCK | 28 TEMPERATURSENSOR |
| 12 AUSLAUFGRUPPE | 31 WÄRMEAUSTAUSCHER |
| 13 ELEKTROVENTIL GRUPPE | 32 AUTOMATISCHER STAND FÜHLER |
| 14 DROSSELSTELLE GRUPPE | 33 INJECTOR GRUPPE |

1. Einstellknopf Dampf
2. Dampflanze
3. Auslauf warmes Wasser
4. Hauptschalter
5. Druckknopftafel
6. Auslauf Gruppe
7. Filterhalter
8. Notfallknopf
9. Display
10. Druckmessgerät doppelte Skala
11. Stand – Warnlicht Kontrolle ON-OFF
12. Taste Auslauf warmes Wasser dosiert und gemischt
13. Taste elektrischer Tassenwärmer
14. Auslauf ein Kaffee
15. Auslauf ein dünner Kaffee
16. Auslauf zwei Kaffee
17. Auslauf zwei dünne Kaffee
18. Auslauf E/STOP

HALBAUTOMATIK

Den Druckknopf für Kaffeeauslauf drücken und ihn nochmals drücken, sobald sie gewünschte Menge erreicht ist.
Zum Auslauf von warmem Wasser, Drucktaste (12) drücken.





AUTOMATIK

PROGRAMMIERUNG DER DOSEN

Programmierungsaktivierung

Es ist durchaus möglich, gleichzeitig alle Druckknopftafeln der Maschine zu programmieren, indem man nur die linke Druckknopftafel betätigt. Die Taste (18) (E/STOP) auf der rechten Seite der Druckknopftafel der Gruppe drücken und für über 5 Sekunden gedrückt halten. Überprüfen, dass alle Programmierungs-LEDs auf den Druckknopftafeln gleichzeitig angehen, da diese die korrekte Eingabe der Programmierung bestätigen.

Den Druckknopf drücken, den man programmieren möchte; das LED der entsprechenden Taste (E/STOP) (18) bleibt an, sowie das der Dosis. Denselben Druckknopf drücken, wenn die gewünschte Menge erreicht ist, um den Auslauf zu stoppen. Um mit der Programmierung der anderen Kaffeedosen fortzufahren, mit den anderen Knöpfen auf gleiche Weise vorgehen, einschließlich der Programmierung der Warmwasserdosis.

REINIGUNG DER DISPENSIEREINHEIT

Zur Reinigung der Dispensiereinheit die Tasten (14) und (18) gleichzeitig drücken (siehe Foto Detail), die Maschine führt 5 Reinigungsgänge pro Gruppe aus. Um die Reinigung zu unterbrechen, (E/STOP) (18) drücken

TAG -UHRZEIT EINSTELLEN

Einstellungen und Ablesungen erfolgen über die linke Tastatur in folgender Reihenfolge: (E/Stop) (18) etwa 10 Sekunden drücken, bei Erscheinung von "set clock" auf dem Display können Sie die Zeit mit der Taste (14) (15) einstellen. Um in Funktionen einzutreten E/STOP-Taste (18) drücken.

VISUALISIERUNG DER DISPENSIERTEN KAFFEEPORTIONEN

Um die menge der erzeugten Kaffeeportionen in den verschiedenen Dosierungen zu stornieren, auf "Kaffeeportionen" positionieren und gleichzeitig die Tasten (16) - (17) drücken.

SPRACHAUSWAHL UND WEITERE EINSTELLUNGEN

Display auf Position "Aus " stellen, Tasten in der Ordnung (18) - (16) fast gleichzeitig etwa 10 Sekunden E/Stop (18) drücken, bei Erscheinung von "Sprache" Taste (14) zur Speicherung der gewünschten Sprache drücken.

WEITERE FUNKTIONEN

Für weitere Funktionen Taste (18) E/Stop drücken, display durch das drücken in rascher Reihenfolge der Tasten (18) E/Anschlag (16) langer Kaffee erneut starten

HEISSES WASSER ERZEUGEN

Drücken Sie die Heißwasser Taste (12)

DAMPF ERZEUGEN

Um Dampf zu erzeugen, drehen Sie den Knopf gegen den Uhrzeigersinn (01)