

INHALT

A	ALLGEMEINE INFORMATIONEN	Seite 2
A1	PRODUKTBEZEICHNUNG	Seite 3
A2	TECHNISCHE INFORMATIONEN	Seite 3
A3	TRANSPORT	Seite 4
A4	AUSPACKEN	Seite 4
B	INSTALLATION	Seite 4
C	SICHERHEITSHINWEISE	Seite 5
D	BETRIEB	Seite 6
E	REINIGUNG UND PFLEGE	Seite 7
F	FEHLERSUCHE	Seite 8
G	ERSATZTEILLISTE - EXPLOSIONSZEICHNUNG	Seite 9
H	STROMKREISSCHEMA	Seite 13

A ALLGEMEINE INFORMATIONEN

Lesen Sie vor der Installation des Geräts die Betriebs- und Wartungsanleitung sorgfältig durch. Eine falsche Installation und das Auswechseln von Teilen kann zu Schäden am Gerät oder zu Verletzungen von Personen führen. Unser Unternehmen haftet nicht für vorsätzliche Beschädigung des Geräts, Fahrlässigkeit, Schäden durch Nichtbeachtung von Anweisungen und Vorschriften, falsche Anschlüsse. Unbefugte Eingriffe am Gerät führen zum Erlöschen der Garantie.

1. Bewahren Sie diese Bedienungsanleitung zum späteren Nachschlagen an einem sicheren Ort auf.
2. Die Installation sollte in Übereinstimmung mit den Verordnungen und Sicherheitsvorschriften des jeweiligen Landes durch qualifiziertes Servicepersonal erfolgen.
3. Dieses Gerät darf nur von geschultem Personal bedient werden.
4. Bitte schalten Sie das Gerät im Falle einer Störung oder eines Ausfalls sofort aus und lassen Sie es nur von autorisiertem Servicepersonal reparieren.

BROTSCNEIDER

A1 PRODUKTBESCHREIBUNG

*Die professionelle Brotschneidemaschine, die eine hohe Effizienz bietet, wurde für den Einsatz in Großküchen entwickelt.

Produkt Code	Abmessungen (mm)	Gewicht (kg)	Verpackung Abmessungen (mm)
TBSME10/TBSME13	733x643x682	86	780x710x820

A2 TECHNISCHE INFORMATIONEN

Produkt Code	Kapazität (Scheibe/h)	Brot Abmessungen. (mm)	Scheiben dicke (mm)	Klinge (Stück)	Strom (KW)	Oper. Voltage (V)	Kabel (mm ²)	Sicherung (A)
TBSME10/ TBSME13	500	480x130	10-13- 16	42-30- 26	0,37	220	3x1,5	16

A3 TRANSPORT

*Dieses Gerät kann von Hand von einem Ort zum anderen transportiert werden, lassen Sie das Gerät beim Transport nicht fallen.

A4 AUSPACKEN

* Bitte packen Sie die Verpackung entsprechend den Sicherheitscodes und Verordnungen des jeweiligen Landes aus und befreien Sie sich von der Verpackung. Teile, die mit Lebensmitteln in Berührung kommen, sind aus rostfreiem Stahl gefertigt. Alle Kunststoffteile sind mit dem Materialsymbol gekennzeichnet.

* Bitte überprüfen Sie, ob alle Teile des Geräts vollständig angekommen sind und ob sie während des Transports beschädigt wurden oder nicht.

B INSTALLATION

* Bitte stellen Sie das Gerät auf einen geraden und stabilen Untergrund und treffen Sie die notwendigen Vorkehrungen gegen ein mögliches Umkippen.

* Der Techniker, der für die Installation und den Service des Geräts zuständig ist, muss ein Fachmann auf diesem Gebiet sein und über eine Installations- und Servicelizenz des Unternehmens verfügen.

* Der Anschluss an das Stromnetz muss von einer autorisierten Person vorgenommen werden.

* Achten Sie darauf, dass die an das Gerät angeschlossene Spannung mit der auf dem Typenschild des Geräts angegebenen Spannung übereinstimmt.

 Dieses Gerät muss gemäß den Sicherheitsvorschriften und -normen an eine geerdete Steckdose angeschlossen werden.

* Die Erdung des Geräts muss an die Erdungsleitung der Schalttafel angeschlossen werden, die der Elektroinstallation am nächsten ist.

* Der Anschluss an die Hauptsicherung und die Leckstromsicherung muss gemäß den geltenden Vorschriften erfolgen.

BROTSCNEIDER

C SICHERHEITSHINWEISE



*Benutzen Sie das Gerät nicht an einem unzureichend beleuchteten Ort.



*Berühren Sie während des Betriebs des Geräts nicht die beweglichen Teile.



*Installieren Sie das Gerät nicht in der Nähe von brennbaren oder explosiven Materialien.



*Nehmen Sie das Gerät nicht in Betrieb, wenn die Maschine leer ist.



*Beladen Sie das Gerät nicht über oder unter seine Kapazität hinaus.



*Versuchen Sie nicht, das Gerät ohne geeignete Schutzausrüstungen zu benutzen.



*Sollte es aus irgendeinem Grund zu einem Brand oder einer Flammeneruption am Einsatzort des Geräts kommen, drehen Sie alle Gasventile und den elektrischen Schützscharter schnell ab und verwenden Sie einen Feuerlöscher; verwenden Sie niemals Wasser, um das Feuer zu löschen.

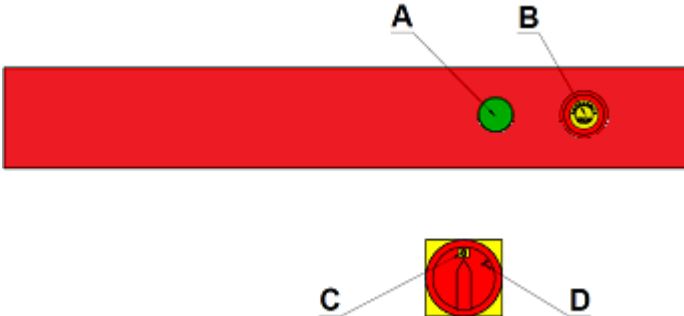


*Alle Schäden, die durch einen fehlenden Erdungsanschluss entstehen, fallen nicht unter die Garantie.

BROTSCHEIDER

D BETRIEB

*Steuertafel;



- A : Signallampe
- B : Dringende STOP-Taste
- C : Schalterstellung OFF
- D : Schalterstellung ON

*Betrieb;

- Reinigen Sie den Brotbehälter und das Messer mit einem feuchten Tuch.
- Schalter auf Position (I) stellen.
- Wenn das Gerät in Betrieb ist, leuchtet die grüne Lampe an der Vorderseite des Geräts.
- Ziehen Sie den Griff mit der Feder nach vorne und halten Sie ihn mit der Hand fest.
- Legen Sie die zu schneidenden Brote in den Brotbehälter.
- Um die Brote zu schneiden, lassen Sie den Griff frei.
- Der Brottank kommt mit den Broten zu den Klingen und die Brote werden durch die Bewegung der Klingen geschnitten.
- Die Klingen stoppen, wenn der Griff in die Ausgangsposition zurückkehrt.
- Um das Gerät zu stoppen, drücken Sie die Taste DRINGEND STOPP.
- Wenn der Vorgang abgeschlossen ist, schalten Sie das Gerät in die Position (0) oder ziehen Sie den Netzstecker.

BROTSCHEIDER

E REINIGUNG UND WARTUNG

➤ REINIGUNG UND WARTUNG NACH JEDEM GEBRAUCH

- Schalten Sie das Gerät vor der Reinigung immer aus und trennen Sie es vom Stromnetz.
- Reinigen Sie die Außenflächen des Geräts, den Tank und die Schneidmesser mit einem feuchten Tuch und trocknen Sie sie anschließend ab.
- Verwenden Sie keine scheuernden Reinigungschemikalien, da diese schädliche Rückstände hinterlassen können.
- Reinigen Sie das Gerät nicht durch direktes Besprühen mit Wasser, da sonst der Elektromotor beschädigt werden kann.

➤ REGELMÄSSIGE REINIGUNG UND WARTUNG

- Die Wartung sollte von einer qualifizierten Person durchgeführt werden.
- Lassen Sie das Gerät alle 15 Tage regelmäßig warten.
- Die Brotschneidemaschine ist wartungsarm (Motor und Kugellager sind geschmiert).
- Überprüfen Sie die Feder des Griffs in regelmäßigen Abständen.

F FEHLERSUCHE

DAS GERÄT FUNKTIONIERT NICHT

1. Prüfen Sie, ob das Gerät an den Strom angeschlossen ist.
2. Überprüfen Sie die elektrischen Anschlüsse und die Spannung.
3. Wenn die Taste DRINGEND STOPP gedrückt wird, funktioniert das Gerät nicht.

DIE BROTSCHNEIBEN GEHEN NICHT AUS

1. Wenn die Feder des Griffs gebrochen ist, kann er sich nicht vor- und zurückbewegen und die Scheiben gehen nicht heraus.

DAS GERÄT STEHT STILL

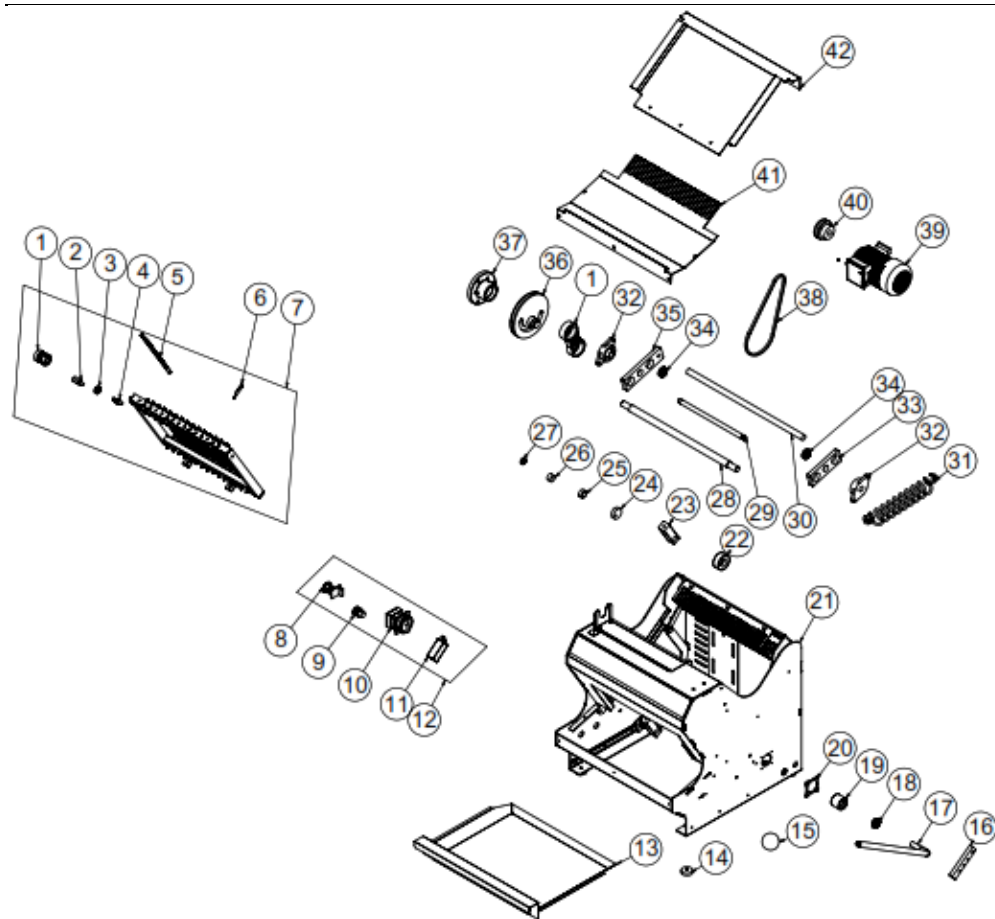
1. Das Gerät kann aufgrund von Unterspannung ausfallen, überprüfen Sie in diesem Fall die Spannung.
2. Das Gerät kann bei Überlastung stehen bleiben.

- Wenn das Schneiden von Brot nicht in angemessener Qualität erfolgt
- Wenn eine Sicherheitsfunktion nicht funktioniert
- Verwenden Sie das Gerät nicht.

***Wenn diese Probleme weiterhin bestehen, wenden Sie sich an unseren autorisierten Kundendienst.**

BROTSCHEIDER

G ERSATZTEILLISTE - EXPLOSIONSZEICHNUNG



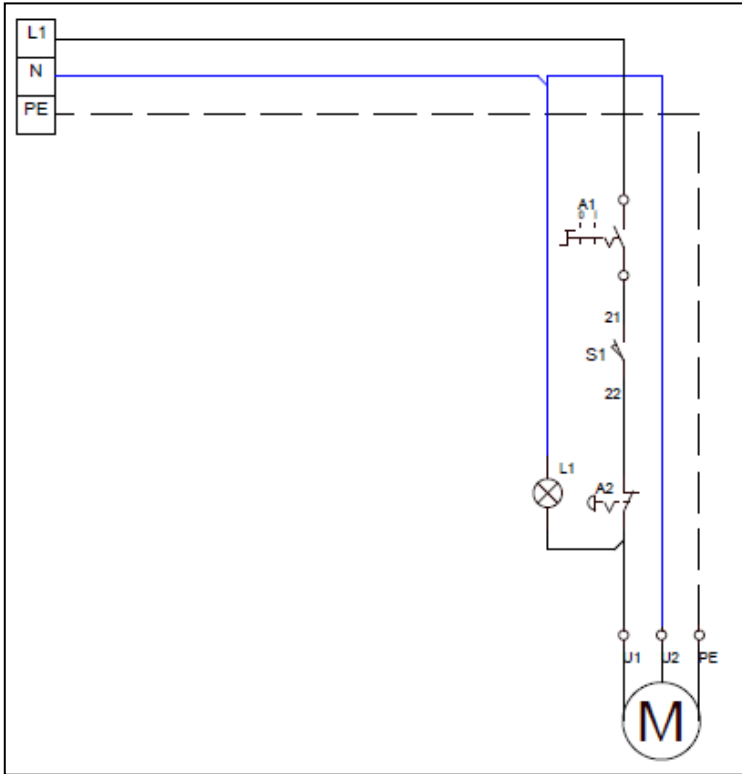
TBSME10/TBSME13

G ERSATZTEILLISTE - EXPLOSIONSZEICHNUNG

ARTIKELNUMMER : TBSME10/TBSME13

NO	PRODUKTNAME	P.CODE
1	GLÄSER KLEIN	YMH-ERS.EDM-FSM-0004
2	AUFHÄNGESTIFT	YTL-ERS.EDM-KS-0019
3	LAGER (6202 2RS)	M.RLM-NRM-003
4	FIXIERTE PIN	YTL-ERS.EDM-KS-0018
5	SCHLEIFMESSER	M.BCK-BED-002
6	MESSER-SPANNFOLIE	YSC-ERS.EDM-LZ-0027
7	BAND	ARA-ERS.EDM-0010
8	NOT-AUS-SCHALTER	M.ELK-SLT-BTL-003
9	GRÜNES LED-SIGNAL	M.ELK-LED-LMB-002
10	SCHALTER	M.ELK-SLT-MK-001
11	L5K13M1P311 SCHALTER	ERS.M.ELK-SWC-EMAS-001
12	KABELRÜCKSTAND	M.ELK-KD-EDM-001
13	SCHUBLADENBLATT	YSC-ERS.EDM-LZ-0067
14	FUSS	M.AKS-AYK-INX-004
15	KUGELKNOPF	M.AKS-KLP-BKL-024
16	DERLIN	HDM-KR-DRL-002
17	ANTRIEBSARM	YTL-ERS.EDM-KS-0017
18	LAGER (6003 ZZ)	M.RLM-NRM-004
19	ARM BUSCH	YTL-ERS.EDM-KS-0021
20	BUCHSENABSCHLUSSBOGEN	YSC-ERS.EDM-LZ-0072
21	GEHÄUSE	-
22	WELLENBUCHSE	YTL-ERS.EDM-KS-0020
23	MESSER-BEDIENELEMENT	YTL-ERS.EDM-KS-0015
24	BREMSKRAFTVERSTÄRKER	YTL-ERS.EDM-KS-0025
25	RIEMENSCHLEIBEN-ZWISCHENELEMENT	YTL-ERS.EDM-KS-0007
26	KAMMTRÄGER POLYAMID	YTL-ERS.EDM-KS-0024
27	POLYAMID-KARTE	YTL-ERS.EDM-KS-0023
28	MITTELWELLE	YTL-ERS.EDM-KS-0014
29	BEWEGUNGSWELLE RECHTS-LINKS	YTL-ERS.EDM-KS-0013
30	GRIFFBEWEGUNG WELLE	YTL-ERS.EDM-KS-0016
31	GRIFF FEDER	M.YAY-ERS-039
32	LAGER Ø20	ERS.M.RLM-YTK-003
33	ABSCHLUSSBOGEN RECHTS	YSC-ERS.EDM-LZ-0002
34	LAGER (6004 ZZ)	M.RLM-NRM-018
35	SCHLUSSBLATT LINKS	YSC-ERS.EDM-LZ-0001
36	GROSSER PULLEY	YDK-ERS.EDM-CN-0001
37	FIXIERTE PULLEY	YMH-ERS.EDM-FSM-0003
38	GURTBAND (13*700)	M.KYS-VKY-017
39	ELEKTROMOTOR	M.ELK-MTR-RSM-034
40	RIEMENSCHLEIBE	YDK-ERS.EDM-CN-0003
41	FRONT KAMMER	YSC-ERS.EDM-LZ-0069
42	FRONT KAMMER	YSC-ERS.EDM-LZ-0070

H ELEKTRISCHES SCHALTSCHHEMA



PRODUKT CODE	KW	RPM	SPANNUNG
TBSME10/TBSME13	0,37	1400	220

A1	A2	M	S1	L1
(0-1) Einphasiger PAKO-Schalter	DRINGEND STOPP	Motor	Mechanischer Schalter	Signallampe