

INHALTSVERZEICHNISS

A	ALLGEMEINE EMPFEHLUNG	Seite 2
A1	BESCHREIBUNG	Seite 3
A2	TECHNISCHE INFORMATIONEN	Seite 4
A3	TRANSPORT	Seite 5
A4	ENTPACKEN	Seite 5
B	MONTAGE	Seite 5
C	ALLGEMEINE HINWEISE	Seite 6
D	ANWENDUNG DER MASCHINE	Seite 7
E	REINIGUNG und WARTUNG	Seite 9
F	FEHLER BEHEBUNG	Seite 10
G	ERSATZTEILE DEMONTAGE LISTE	Seite 11
H	ELEKTRISCHER SCHALTPLAN	Seite 25

A ALLGEMEINE EMPFEHLUNG

Bitte lesen sie die Gebrauchsanweisung sorgfaeltig durch, bevor sie das Geraet installieren und in betrieb nehmen. Die falsche Installation oder der Austausch der Teile kann zu Schaeden der Maschine oder zu Verletzungen des Personals f"uhren. F"ur schaeden die durch das Nichtbeachten der Anweisungen, durch den Missbrauch, durch die Fahrlaessigkeit oder durch die falsch Installation entstehen ist der Hersteller nicht verantwortlich. Wenn die Maschine nicht sachgemaes bedient wird, erlischt die Garantie.

1. Bitte bewahren sie das Handbuch sorgfaeltig an einem sicheren und griffbereiten Ort auf.
2. **Die Installation muss nach den Vorschriften und den Anweisungen des jeweiligen Landes durchgef"uhrt werden. Bitte die Maschine nur von qualifiziertem fachpersonal installieren lassen.**
3. Die Maschine darf nur von ausgebildetem Personal bedient werden.
4. Bei einer Fehlfunktion (Defekt) der Maschine, die Maschine ausschalten. Die Maschine nur vom Hersteller und zugelassene fachpersonal reparieren lassen. Fragen sie nach Original-Ersatzteilen.

FLEISCHWOLF

A1 BESCHREIBUNG

*Die Maschine ist speziell für den Gebrauch in Gross-Küchen konstruiert. Fleischwolf.

	Mase (mm)	Gewicht (Kg)	Verpackungs-mase (mm)
	360x850x395	66	375x865x430
	360x850x395	66	375x865x430
	320x790x400	52	335x805x430
	320x790x400	52	335x805x430
	360x800x410	56	375x815x430
	360x800x410	56	375x815x430
	320x770x405	51	335x785x425
	320x770x405	51	335x785x425
	320x520x610	49	340x540x630
	550x290x330	40	540x340x630
	350x650x610	54	370x660x690
	645x340x546	47	660x370x690

A2 TECHNISCHE INFORMATIONEN

Code	Kapaz. (Kg/st.)	Leistung (Kw)	Betriebs- Spannung (V)	QU. (mm ²)	Sicher- rung (A)
	600	2,2	220	3x2,5	32
	600	2,2	380	4x1,5	32
	400	1,5	220	3x2,5	32
	400	1,5	380	4x1,5	32
	600	2,2	220	3x2,5	32
	600	2,2	380	4x1,5	32
	400	1,5	220	3x2,5	32
	400	1,5	380	4x1,5	32
	400	2,2	220	3x2,5	32
	400	2,2	380	4x1,5	32
	600	2,2	220	3x2,5	32
	600	2,2	380	4x1,5	32

*Lautstärke: max.65 dB

FLEISCHWOLF

A3 TRANSPORT

*Die Maschine kann mit der Hand transportiert werden. Achten sie darauf das sie die Maschine nicht fallen lassen oder stossen.

A4 ENTPACKEN

*Das Gerät sollte in Übereinstimmung mit den geltenden Vorschriften geöffnet werden. Die Metallteile, die mit dem Lebensmittel berührung kommen sind aus Edelstahl. Alle Kunststoffteile sind mit einem Symbol gekennzeichnet.

*Kontrollieren sie die Maschine auf Transportschäden und vollständigkeit.

B MONTAGE

*Stellen sie die Maschine auf eine harte und ebene Oberflaeche um es vor Kipp- und Sturzgefahren zu schützen.

*Nur die von uns registrierte und lizenzierte oder von uns anerkannte Firmen und Personen dürfen die Geraete installieren und Kundendienst durchführen.

*Der Stromanschluss muss von qualifiziertem und befugtem Personal durchgeführt werden.

*Stellen sie sicher, dass die Netzspannung der vom Hersteller angegebenen Betriebsspannung entspricht.













Die Erdung der Maschine muss mit dem Normen und Sicherheitsvorschriften übereinstimmen.

*Die Erdung der Maschine, muss an die neaehste Erdungsschiene angeschlossen werden.

*Der Stromanschluss, Hauptsicherung und die Lecktstromsicherung müssen den geltenden Vorschriften und Regeln übereinstimmen.

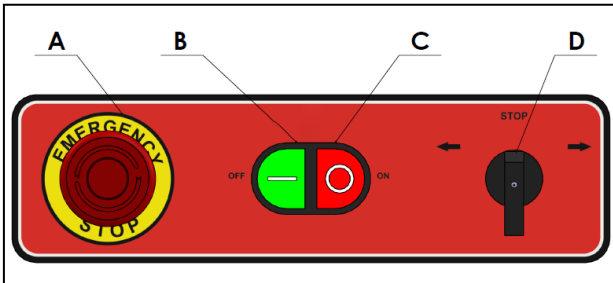
C ALLGEMEINE HINWEISE

-  *Die Maschine nur in ausreichend beleuchteten Räumlichkeiten verwenden.
-  *Benutzen Sie keine beweglichen Produkte
-  *Die Maschine bitte nicht neben brennbaren oder explosiven Stoffen stellen.
-  *Die Maschine nicht unnötig im Leerlauf lassen.
-  *Beachten Sie die Kapazität der Maschine
-  *Wenn die Maschine in Betrieb ist Handschutzblech nicht entfernen.
-  *Falls die Maschine brennt oder in Flammen aufgeht nicht in Panik geraten, (falls vorhanden) Gasventil oder Elektroschalter ausschalten. Benutzen Sie einen Feuerlöscher. Auf keinen Fall Wasser benutzen.
-  *Schaden, die durch die fehlende Erdung verursacht werden, werden nicht von der Garantie abgedeckt.
-  *Bitte schützen Sie sich gegen Stromschlag.
-  *Beim, in Betrieb genommener Maschine Hand nicht in die Fleischführung stecken. Sie können Ihre Finger verlieren.

FLEISCHWOLF

D ANWENDUNG DER MASCHINE

* Kontroll Paneel ;



A : Not stop schalter

B : EIN knopf

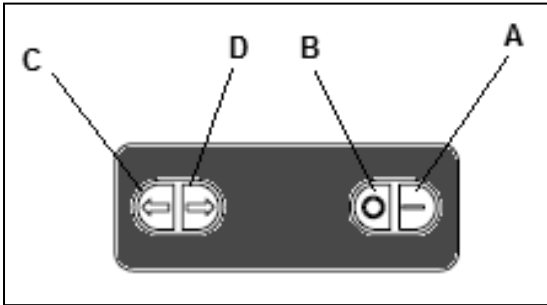
C : AUS knopf

D : Zurück-Vor starten knopf

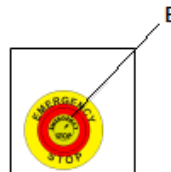
* Bedienung;

- Bevor das Gerät in betrieb genommen wird, fleischführung, spirale, spiegel und winkel mit lauwarmen wasser reinigen.
- Um das Gerät in betrieb zu nehmen Not Stop raus nehmen. Durch betätigen der Startknopf wird das Gerät in Betrieb genommen.
- Für gewünschte dicke des materials Spiegel auswählen.
- Sie sollen ein wenig Fleisch in den fleischführung rein tun und Vorwärts knopf drücken. (Um die Spirale, Messer und Spiegel zu schonen beim fest ziehen der Nuss).
- Wenn das gerät mit 380 V arbeitet, passen sie auf das der Maschine pfeil richtung dreht. Wenn es nicht pfeil richtung arbeitet müssen sie Stecker umstellen.
- Um schneller verschleisen der Spirale, Messer und spiegel zu verhindern, sollen sie das gerät nicht leer arbeiten lassen.
- Beim stopfen der fleisch können Sie die maschine 1 – 2 sek zurück arbeiten lassen.
- Sie können mit hilfe der Stopfer Fleisch in den Fleischführung schieben.
- Nach ende der vorgang können Sie durch Stopknopf das gerät Stoppen.

* Bedienungspaneel:



- A : Startknopf
- B : Stopknopf
- C : Rückwärts
- D : Vorwärts
- E : Not Stop Schalter



EM.22.09-10 / EM.32.09-10

* Bedienung:

- Bevor das Gerät in betrieb genommen wird, fleischführung, spirale, spiegel und winkel mit lauwarmen wasser reinigen.
- Um das Gerät in betrieb zu nehmen Not Stop raus nehmen. Durch betätigen der Startknopf wird das Gerät in Betrieb genommen.
- Für gewünschte dicke des materials Spiegel auswählen.
- Sie sollen ein wenig Fleisch in den fleischführung rein tun und Vorwärts knopf drücken. (Um die Spirale, Messer und Spiegel zu schonen beim fest ziehen der Nuss).
- Wenn das gerät mit 380 V arbeitet, passen sie auf das der Maschine pfeil richtung dreht. Wenn es nicht pfeil richtung arbeitet müssen sie Stecker umstellen.
- Um schneller verschleisen der Spirale, Messer und spiegel zu verhindern, sollen sie das gerät nicht leer arbeiten lassen.
- Beim stopfen der fleisch können Sie die maschine 1 – 2 sek zurück arbeiten lassen.
- Sie können mit hilfe der Stopfer Fleisch in den Fleischführung schieben.
- Nach ende der vorgang können Sie durch Stopknopf das gerät Stoppen

E REINIGUNG und WARTUNG

➤ **Nach jeder anwendung;**

- Den Halz, das Messer, den Spiegel und die Spirale nach jedem gebrauch reinigen.
- Die Aussenflaeche der Maschine mit einem feuchten Tuch abwischen und trocknen.
- Achten sie beim reinigen der Maschine, das der Stecker vom Stromnetz getrennt ist, und der Schalter ausgeschaltet ist.
- Benutzen sie bei der Reinigung keine Saeure und aetzende Reinigungsmittel.
- Bitte die Maschine nicht mit Wasser waschen. Anderfalls dringt Wasser in den Motor und führt zu dessen Defekt.

➤ **In regelmäßigen Abständen erforderlich;**

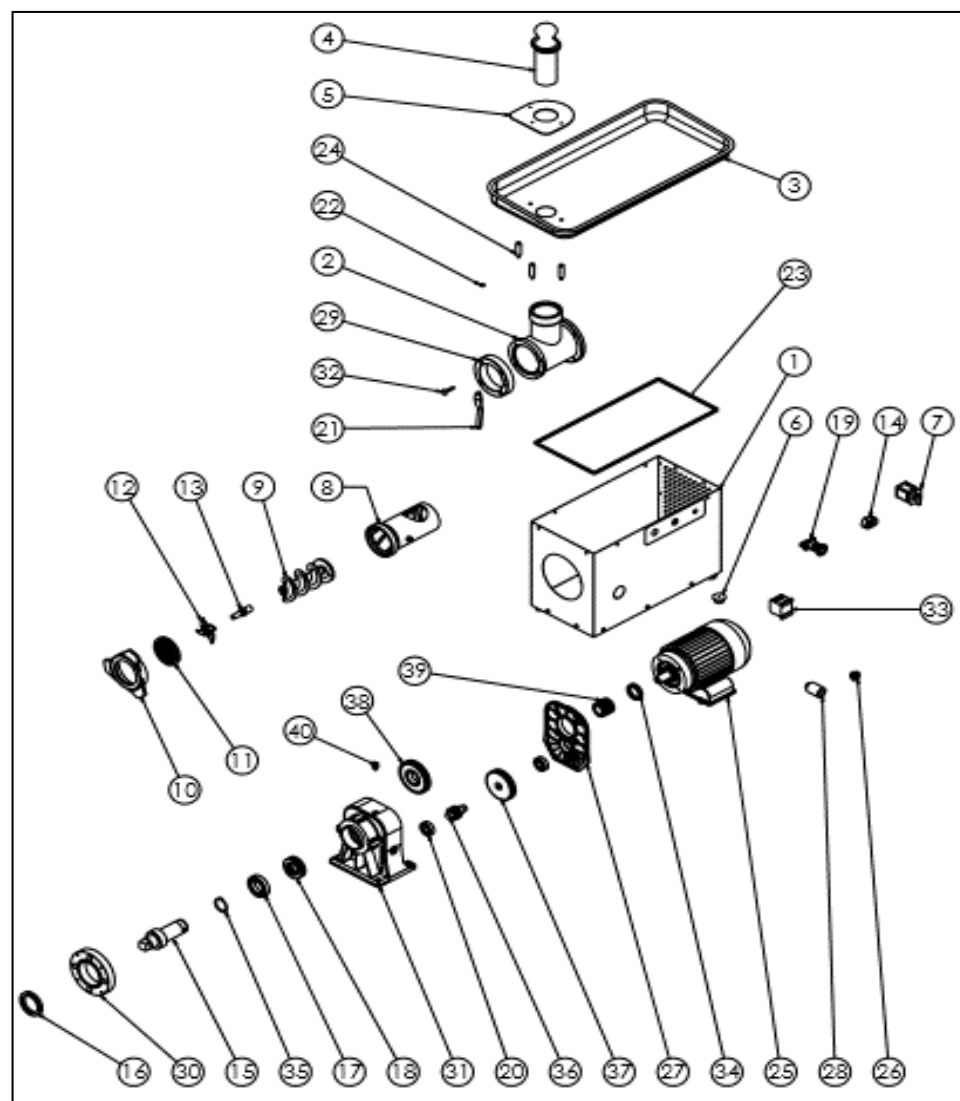
- Die Wartung darf nur von gelehrttem Personal durchgeführt werden.
- Die Maschine alle 15 tage reinigen.
- Der Fleischwolf braucht nur ein minimum an Wartung.
- Je nach gebrauch der Maschine alle 6 monate das Öl wechseln.
 - Entfernen sie die Ölablassschraube und entleeren sie das Öl.
 - Nummer 140 Getriebeöl 1 Liter in die Maschine geben.
- Je nach gebrauch der Maschine , den Elektroschalter mit Luft abpusten.
- Je nach gebrauch der Maschine den Halz bereich in regelmaesigen abstaenden reinigen.
- Je nach gebrauch der Maschine den Halz bereich in regelmaesigen abstaenden reinigen.
- Öfter den Netzkabel auf schäden prüfen. Wenn es schäden am Netzkabel ist, das Gerät nicht in Betrieb nehmen. Den Kabel durch eine autorisierte Firma erneuern lassen.
- Wenn die Leistung mit der Zeit fällt, das Messer und Spiegel schärfen.

F FEHLER BEHEBUNG

<p>GERÄT STARTET NICHT</p>	<ol style="list-style-type: none"> 1. Überprüfen Sie ob der Stecker mit dem Stromnetz verbunden ist. 2. Stromanschluss kontrollieren 3. Wenn das Not Stop aktiv ist deaktivieren.
<p>KOMMEN GERÄUSCHE AUS DEM GERÄT</p>	<ol style="list-style-type: none"> 1. Wenn in dem Fleisch Knochen vorhanden sind die Maschine stoppen und das Fleisch überprüfen.
<p>GERÄT STOPPT</p>	<ol style="list-style-type: none"> 1. Das Gerät kann durch Niederspannung stoppen. In diesem Falle sollte der Kessel entleert werden, damit der Motor sich abkühlen kann. 2. Wenn sie die Kapazität nicht beachtet haben, drücken sie den Knopf (zurück) und danach den Knopf (vor) .
<p>KOMMT KEINE WARE AUS DEM GERÄT</p>	<ol style="list-style-type: none"> 1. Überprüfen sie den Fleischeingang, ob eine Verstopfung vorliegt. 2. Falls der Spiegel verstopft ist, die Maschine stoppen und den Spiegel reinigen.
<ul style="list-style-type: none"> • Das Gerät, arbeitet nicht qualitativ. • Wenn einer der Sicherheitsvorkehrungen nicht funktioniert. <ul style="list-style-type: none"> ➤ Das Gerät nicht in Betrieb nehmen! 	

***DEN KUNDENDIENST KONTAKTIEREN.**

G ERSATZTEILE DEMONTAGE LISTE



G ERSATZTEILE DEMONTAGE LISTE

NUMMER	TEILE BEZEICHNUNG	
1	RAHMEN	
2	WINKEL	
3	TIEGEL	
4	STOPFER	
5	HANDSCHUTZ	
6	FUSS	
7	SCHALTER	
8	FLEISCH FÜHRUNG	
9	SPIRALE	
10	AUSGANG FORM	
11	SPIEGEL	
12	MESSER	
13	SPIRAL SCHRAUBE	
14	SCHALTER (START-STOP)	
15	SPINDELSTIFT	
16	FILZ 63X85X10	
17	KUGELLAGER 6009	
18	KUGELLAGER 51209	
19	NOT STOP	
20	KUGELLAGER 6204	
21	VERRIEGELUNGSPLATTE	
22	RING	
23	LUNTE	
24	SCHUTZBLECH STIFT	
25	MOTOR	
26	ÖL ANZEIGE	
27	REGLER DECKEL	
28	ZWISCHEN DRÜSE	
29	WINKELTRÄGER MUTTER	
30	REGLER VERBINNDUNGS BLECHE	
31	REGLER	
32	KUGEL GRUPPE	
33	KONTAKTÖR (DILEM10)	
34	FILZ 25X40X8	
35	RING	
36	HÜLSE ZAHNRAD	
37	KUNSTSTOFFHÜLSE GETRIEBE	
38	SPINDELSTIFT ZAHNRAD	
39	MOTOR ZAHNRAD	
40	VERSCHLUSS	

G ERSATZTEILE DEMONTAGE LISTE

NUMMER	TEILE BEZEICHNUNG	
1	RAHMEN	
2	WINKEL	
3	TIEGEL	
4	STOPFER	
5	HANDSCHUTZ	
6	FUSS	
7	SCHALTER	
8	FLEISCH FÜHRUNG	
9	SPIRALE	
10	AUSGANG FORM	
11	SPIEGEL	
12	MESSER	
13	SPIRAL SCHRAUBE	
14	SCHALTER (START-STOP)	
15	SPINDELSTIFT	
16	FILZ 63X85X10	
17	KUGELLAGER 6009	
18	KUGELLAGER 51209	
19	NOT STOP	
20	KUGELLAGER 6204	
21	VERRIEGELUNGSPLATTE	
22	RING	
23	LUNTE	
24	SCHUTZBLECH STIFT	
25	MOTOR	
26	ÖL ANZEIGE	
27	REGLER DECKEL	
28	ZWISCHEN DRÜSE	
29	WINKELTRÄGER MUTTER	
30	REGLER VERBINNDUNGS BLECHE	
31	REGLER	
32	KUGEL GRUPPE	
33	KONTAKTÖR (DILEM10)	
34	FILZ 25X40X8	
35	RING	
36	HÜLSE ZAHNRAD	
37	KUNSTSTOFFHÜLSE GETRIEBE	
38	SPINDELSTIFT ZAHNRAD	
39	MOTOR ZAHNRAD	
40	VERSCHLUSS	

G ERSATZTEILE DEMONTAGE LISTE

NUMMER	TEILE BEZEICHNUNG	
1	RAHMEN	
2	WINKEL	
3	TIEGEL	
4	STOPFER	
5	HANDSCHUTZ	
6	FUSS	
7	SCHALTER	
8	FLEISCH FÜHRUNG	
9	SPIRALE	
10	AUSGANG FORM	
11	SPIEGEL	
12	MESSER	
13	SPIRAL SCHRAUBE	
14	SCHALTER (START-STOP)	
15	SPINDELSTIFT	
16	FILZ 63X85X10	
17	KUGELLAGER 6009	
18	KUGELLAGER 51209	
19	NOT STOP	
20	KUGELLAGER 6204	
21	VERRIEGELUNGSPLATTE	
22	RING	
23	LUNTE	
24	SCHUTZBLECH STIFT	
25	MOTOR	
26	ÖL ANZEIGE	
27	REGLER DECKEL	
28	ZWISCHEN DRÜSE	
29	WINKELTRÄGER MUTTER	
30	REGLER VERBINNDUNGS BLECHE	
31	REGLER	
32	KUGEL GRUPPE	
33	KONTAKTÖR (DILEM10)	
34	FILZ 25X40X8	
35	RING	
36	HÜLSE ZAHNRAD	
37	KUNSTSTOFFHÜLSE GETRIEBE	
38	SPINDELSTIFT ZAHNRAD	
39	MOTOR ZAHNRAD	
40	VERSCHLUSS	

G ERSATZTEILE DEMONTAGE LISTE

NUMMER	TEILE BEZEICHNUNG	
1	RAHMEN	
2	WINKEL	
3	TIEGEL	
4	STOPFER	
5	HANDSCHUTZ	
6	FUSS	
7	SCHALTER	
8	FLEISCH FÜHRUNG	
9	SPIRALE	
10	AUSGANG FORM	
11	SPIEGEL	
12	MESSER	
13	SPIRAL SCHRAUBE	
14	SCHALTER (START-STOP)	
15	SPINDELSTIFT	
16	FILZ 63X85X10	
17	KUGELLAGER 6009	
18	KUGELLAGER 51209	
19	NOT STOP	
20	KUGELLAGER 6204	
21	VERRIEGELUNGSPLATTE	
22	RING	
23	LUNTE	
24	SCHUTZBLECH STIFT	
25	MOTOR	
26	ÖL ANZEIGE	
27	REGLER DECKEL	
28	ZWISCHEN DRÜSE	
29	WINKELTRÄGER MUTTER	
30	REGLER VERBINNDUNGS BLECHE	
31	REGLER	
32	KUGEL GRUPPE	
33	KONTAKTÖR (DILEM10)	
34	FILZ 25X40X8	
35	RING	
36	HÜLSE ZAHNRAD	
37	KUNSTSTOFFHÜLSE GETRIEBE	
38	SPINDELSTIFT ZAHNRAD	
39	MOTOR ZAHNRAD	
40	VERSCHLUSS	

G ERSATZTEILE DEMONTAGE LISTE

NUMMER	TEILE BEZEICHNUNG	
1	RAHMEN	
2	WINKEL	
3	TIEGEL	
4	STOPFER	
5	HANDSCHUTZ	
6	FUSS	
7	SCHALTER	
8	FLEISCH FÜHRUNG	
9	SPIRALE	
10	AUSGANG FORM	
11	SPIEGEL	
12	MESSER	
13	SPIRAL SCHRAUBE	
14	SCHALTER (START-STOP)	
15	SPINDELSTIFT	
16	FILZ 63X85X10	
17	KUGELLAGER 6009	
18	KUGELLAGER 51209	
19	NOT STOP	
20	KUGELLAGER 6204	
21	VERRIEGELUNGSPLATTE	
22	RING	
23	LUNTE	
24	SCHUTZBLECH STIFT	
25	MOTOR	
26	ÖL ANZEIGE	
27	REGLER DECKEL	
28	ZWISCHEN DRÜSE	
29	WINKELTRÄGER MUTTER	
30	REGLER VERBINNDUNGS BLECHE	
31	REGLER	
32	KUGEL GRUPPE	
33	KONTAKTÖR (DILEM10)	
34	FILZ 25X40X8	
35	RING	
36	HÜLSE ZAHNRAD	
37	KUNSTSTOFFHÜLSE GETRIEBE	
38	SPINDELSTIFT ZAHNRAD	
39	MOTOR ZAHNRAD	
40	VERSCHLUSS	

G ERSATZTEILE DEMONTAGE LISTE

GERAETE CODE: EM.02.P		
NUMMER	TEILE BEZEICHNUNG	
1	RAHMEN	
2	WINKEL	
3	TIEGEL	
4	STOPFER	
5	HANDSCHUTZ	
6	FUSS	
7	SCHALTER	
8	FLEISCH FÜHRUNG	
9	SPIRALE	
10	AUSGANG FORM	
11	SPIEGEL	
12	MESSER	
13	SPIRAL SCHRAUBE	
14	SCHALTER (START-STOP)	
15	SPINDELSTIFT	
16	FILZ 63X85X10	
17	KUGELLAGER 6009	
18	KUGELLAGER 51209	
19	NOT STOP	
20	KUGELLAGER 6204	
21	VERRIEGELUNGSPLATTE	
22	RING	
23	LUNTE	
24	SCHUTZBLECH STIFT	
25	MOTOR	
26	ÖL ANZEIGE	
27	REGLER DECKEL	
28	ZWISCHEN DRÜSE	
29	WINKELTRÄGER MUTTER	
30	REGLER VERBINNDUNGS BLECHE	
31	REGLER	
32	KUGEL GRUPPE	
33	KONTAKTÖR (DILEM10)	
34	FILZ 25X40X8	
35	RING	
36	HÜLSE ZAHNRAD	
37	KUNSTSTOFFHÜLSE GETRIEBE	
38	SPINDELSTIFT ZAHNRAD	
39	MOTOR ZAHNRAD	
40	VERSCHLUSS	

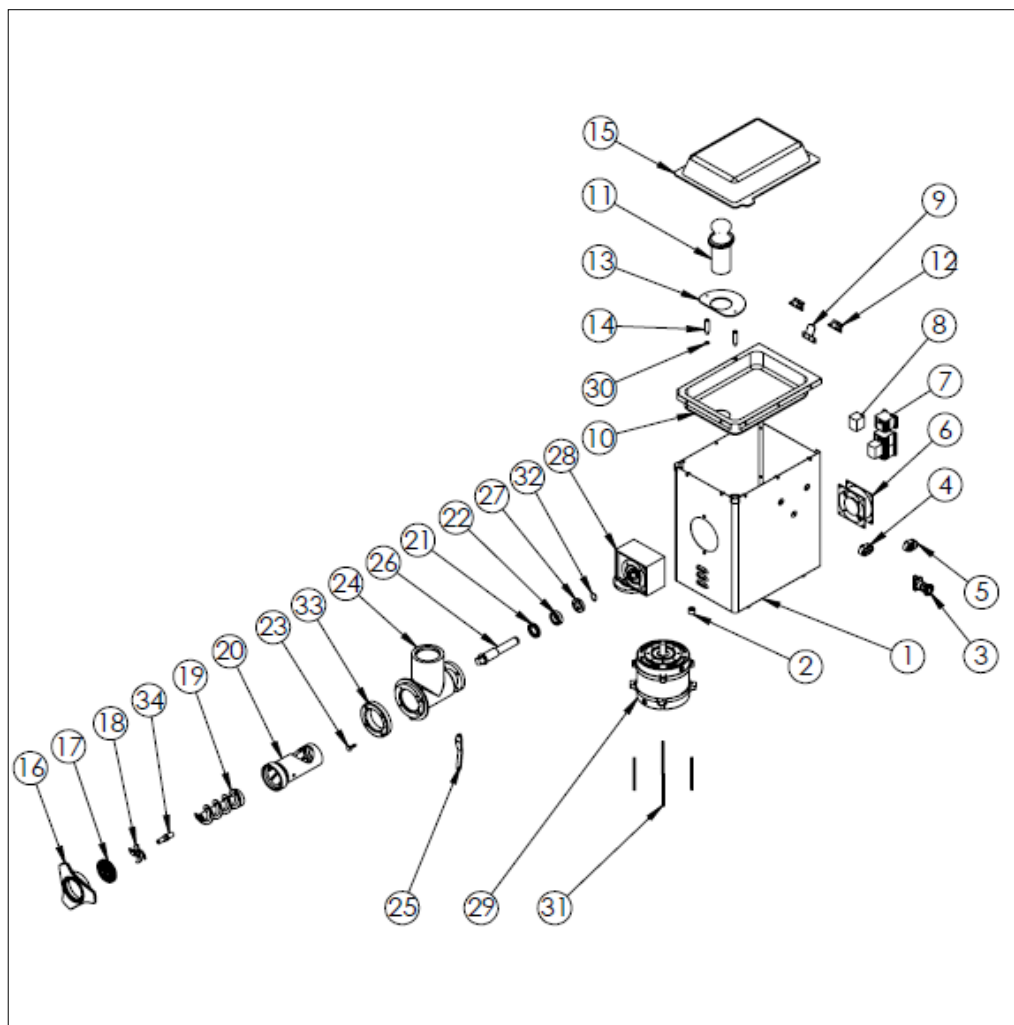
G ERSATZTEILE DEMONTAGE LISTE

GERAETE CODE: EM.09.P		
NUMMER	TEILE BEZEICHNUNG	
1	RAHMEN	
2	WINKEL	
3	TIEGEL	
4	STOPFER	
5	HANDSCHUTZ	
6	FUSS	
7	SCHALTER	
8	FLEISCH FÜHRUNG	
9	SPIRALE	
10	AUSGANG FORM	
11	SPIEGEL	
12	MESSER	
13	SPIRAL SCHRAUBE	
14	SCHALTER (START-STOP)	
15	SPINDELSTIFT	
16	FILZ 63X85X10	
17	KUGELLAGER 6009	
18	KUGELLAGER 51209	
19	NOT STOP	
20	KUGELLAGER 6204	
21	VERRIEGELUNGSPLATTE	
22	RING	
23	LUNTE	
24	SCHUTZBLECH STIFT	
25	MOTOR	
26	ÖL ANZEIGE	
27	REGLER DECKEL	
28	ZWISCHEN DRÜSE	
29	WINKELTRÄGER MUTTER	
30	REGLER VERBINNDUNGS BLECHE	
31	REGLER	
32	KUGEL GRUPPE	
33	KONTAKTÖR (DILEM10)	
34	FILZ 25X40X8	
35	RING	
36	HÜLSE ZAHNRAD	
37	KUNSTSTOFFHÜLSE GETRIEBE	
38	SPINDELSTIFT ZAHNRAD	
39	MOTOR ZAHNRAD	
40	VERSCHLUSS	

G ERSATZTEILE DEMONTAGE LISTE

NUMMER	TEILE BEZEICHNUNG	
1	RAHMEN	
2	WINKEL	
3	TIEGEL	
4	STOPFER	
5	HANDSCHUTZ	
6	FUSS	
7	SCHALTER	
8	FLEISCH FÜHRUNG	
9	SPIRALE	
10	AUSGANG FORM	
11	SPIEGEL	
12	MESSER	
13	SPIRAL SCHRAUBE	
14	SCHALTER (START-STOP)	
15	SPINDELSTIFT	
16	FILZ 63X85X10	
17	KUGELLAGER 6009	
18	KUGELLAGER 51209	
19	NOT STOP	
20	KUGELLAGER 6204	
21	VERRIEGELUNGSPLATTE	
22	RING	
23	LUNTE	
24	SCHUTZBLECH STIFT	
25	MOTOR	
26	ÖL ANZEIGE	
27	REGLER DECKEL	
28	ZWISCHEN DRÜSE	
29	WINKELTRÄGER MUTTER	
30	REGLER VERBINNDUNGS BLECHE	
31	REGLER	
32	KUGEL GRUPPE	
33	KONTAKTÖR (DILEM10)	
34	FILZ 25X40X8	
35	RING	
36	HÜLSE ZAHNRAD	
37	KUNSTSTOFFHÜLSE GETRIEBE	
38	SPINDELSTIFT ZAHNRAD	
39	MOTOR ZAHNRAD	
40	VERSCHLUSS	

G ERSATZTEILE DEMONTAGE LISTE



G ERSATZTEILE DEMONTAGE LISTE

GERAETE CODE: EM.22.09		
NUMMER	TEILE BEZEICHNUNG	
1	RAHMEN	
2	FUSS	
3	NOT STOP	
4	SCHALTER (VOR - ZURÜCK)	
5	SCHALTER (START-STOP)	
6	VENTILATOR	
7	KONTAKTÖR (DILEM10)	
8	ASSIST KONTAKTÖR	
9	GLIMMERBLATT	
10	TIEGEL	
11	STOPFER	
12	SCHARNIERE	
13	HANDSCHUTZ	
14	SCHUTZBLECH STIFT	
15	DECKEL	
16	NUSS	
17	SPIEGEL	
18	MESSER	
19	SPIRALE	
20	FLEISCH FÜHRUNG	
21	FILZ (30X50X7)	
22	KUGELLAGER (51106)	
23	KUGEL GRUPPE	
24	WINKEL	
25	VERRIEGELUNGSPLATTE	
26	MOTOR WELLE	
27	KUGELLAGER (6906)	
28	REGLER	
29	MOTOR	
30	RING	
31	MOTOR BERBINNDUNGS STIFT	
32	RING 471-23	
33	WINKELTRÄGER MUTTER	
34	SPIRAL SCHRAUBE	

G ERSATZTEILE DEMONTAGE LISTE

NUMMER	TEILE BEZEICHNUNG	
1	RAHMEN	
2	FUSS	
3	NOT STOP	
4	SCHALTER (VOR - ZURÜCK)	
5	SCHALTER (START-STOP)	
6	VENTILATOR	
7	KONTAKTÖR (DILEM10)	
8	ASSIST KONTAKTÖR	
9	GLIMMERBLATT	
10	TIEGEL	
11	STOPFER	
12	SCHARNIERE	
13	HANDSCHUTZ	
14	SCHUTZBLECH STIFT	
15	DECKEL	
16	NUSS	
17	SPIEGEL	
18	MESSER	
19	SPIRALE	
20	FLEISCH FÜHRUNG	
21	FILZ (30X50X7)	
22	KUGELLAGER (51106)	
23	KUGEL GRUPPE	
24	WINKEL	
25	VERRIEGELUNGSPLATTE	
26	MOTOR WELLE	
27	KUGELLAGER (6906)	
28	REGLER	
29	MOTOR	
30	RING	
31	MOTOR BERBINNDUNGS STIFT	
32	RING 471-23	
33	WINKELTRÄGER MUTTER	
34	SPIRAL SCHRAUBE	

G ERSATZTEILE DEMONTAGE LISTE

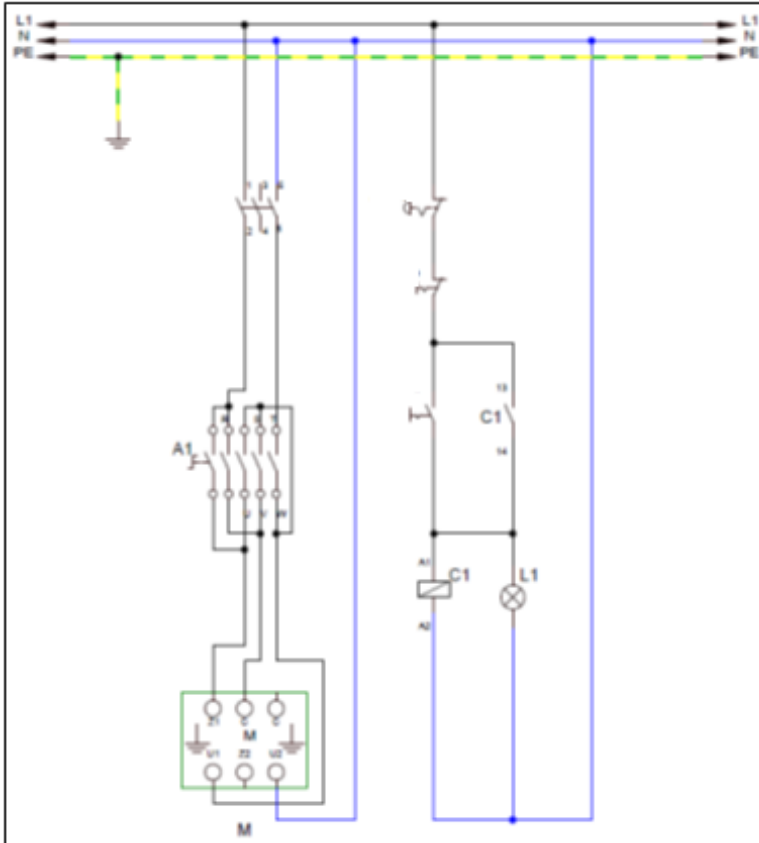
NUMMER	TEILE BEZEICHNUNG	
1	RAHMEN	
2	FUSS	
3	NOT STOP	
4	SCHALTER (VOR - ZURÜCK)	
5	SCHALTER (START-STOP)	
6	VENTILATOR	
7	KONTAKTÖR (DILEM10)	
8	ASSIST KONTAKTÖR	
9	GLIMMERBLATT	
10	TIEGEL	
11	STOPFER	
12	SCHARNIERE	
13	HANDSCHUTZ	
14	SCHUTZBLECH STIFT	
15	DECKEL	
16	NUSS	
17	SPIEGEL	
18	MESSER	
19	SPIRALE	
20	FLEISCH FÜHRUNG	
21	FILZ (30X50X7)	
22	KUGELLAGER (51106)	
23	KUGEL GRUPPE	
24	WINKEL	
25	VERRIEGELUNGSPLATTE	
26	MOTOR WELLE	
27	KUGELLAGER (6906)	
28	REGLER	
29	MOTOR	
30	RING	
31	MOTOR BERBINNDUNGS STIFT	
32	RING 471-23	
33	WINKELTRÄGER MUTTER	
34	SPIRAL SCHRAUBE	

G ERSATZTEILE DEMONTAGE LISTE

GERAETE CODE: EM.32.10		
NUMMER	TEILE BEZEICHNUNG	
1	RAHMEN	
2	FUSS	
3	NOT STOP	
4	SCHALTER (VOR - ZURÜCK)	
5	SCHALTER (START-STOP)	
6	VENTILATOR	
7	KONTAKTÖR (DILEM10)	
8	ASSIST KONTAKTÖR	
9	GLIMMERBLATT	
10	TIEGEL	
11	STOPFER	
12	SCHARNIERE	
13	HANDSCHUTZ	
14	SCHUTZBLECH STIFT	
15	DECKEL	
16	NUSS	
17	SPIEGEL	
18	MESSER	
19	SPIRALE	
20	FLEISCH FÜHRUNG	
21	FILZ (30X50X7)	
22	KUGELLAGER (51106)	
23	KUGEL GRUPPE	
24	WINKEL	
25	VERRIEGELUNGSPLATTE	
26	MOTOR WELLE	
27	KUGELLAGER (6906)	
28	REGLER	
29	MOTOR	
30	RING	
31	MOTOR BERBINNDUNGS STIFT	
32	RING 471-23	
33	WINKELTRÄGER MUTTER	
34	SPIRAL SCHRAUBE	

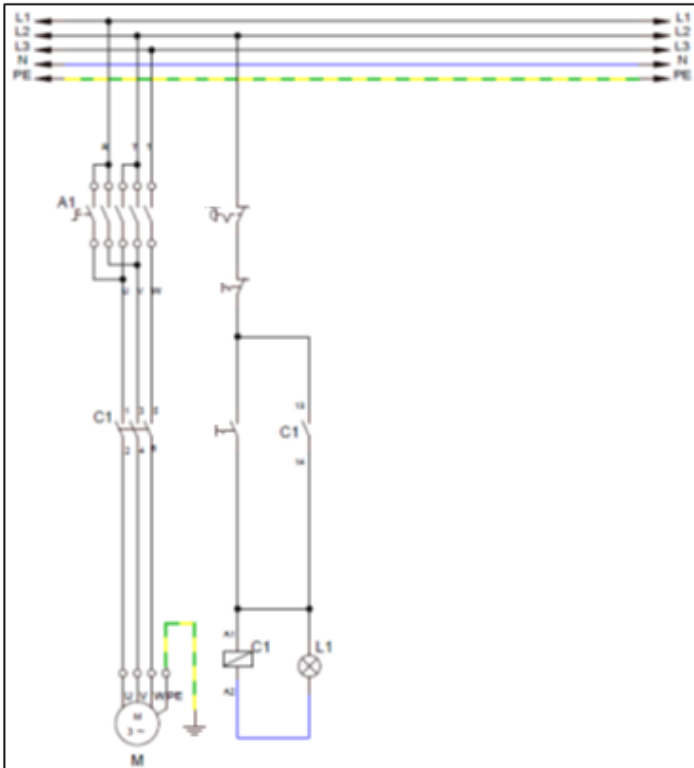
FLEISCHWOLF

H ELEKTRISCHER SCHALTPLAN



C1	KONTAKTÖR 220 V.
M	MOTOR 1400 D/DK 220V.
L1	RECHTS START LEUCHE
A1	SCHALTER 220V.

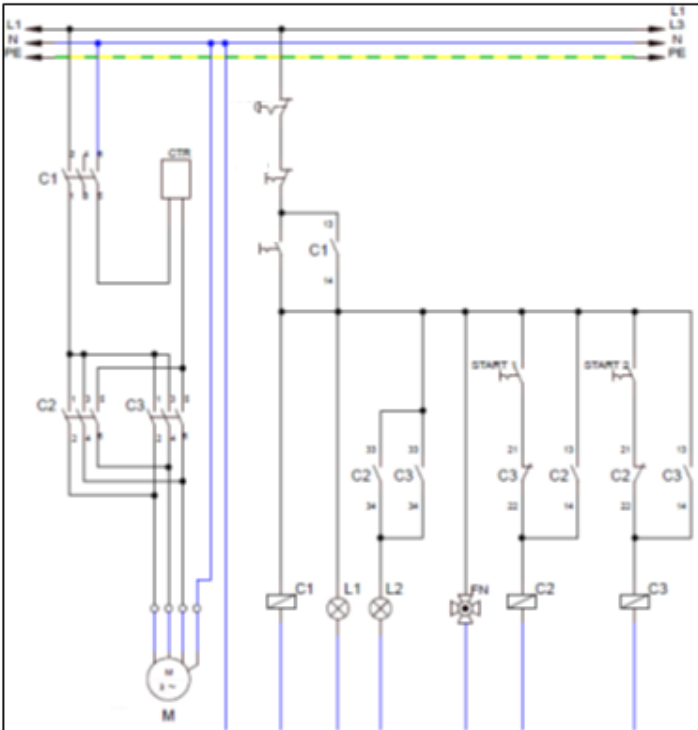
H ELEKTRISCHER SCHALTPLAN



C1	KONTAKTÖR 220 V.
M	MOTOR 1400 D/DK 380V.
L1	RECHTS START LEUCHTE
A1	SCHALTER 220V.

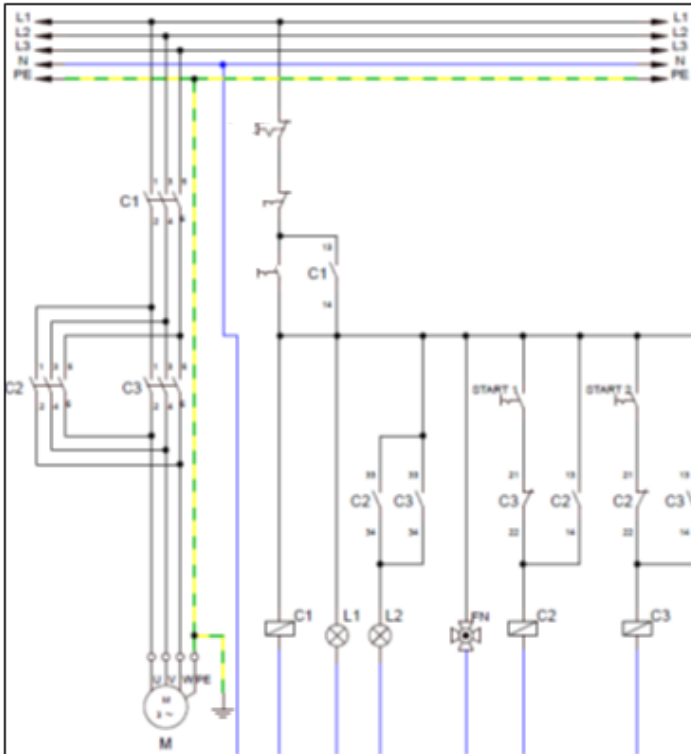
FLEISCHWOLF

H ELEKTRISCHE SCHALTPLAN



START1	RECHTS START TASTE
START2	LINKS START TASTE
C1	DICHTSCHUTZ 220V
C2	MOTOR RICHTUNG RECHTS KONTAKTOR
C3	MOTOR RICHTUNG LINKS KONTAKTOR
M	MOTOR 1500 U/MIN
CTR	KONDENSATOR
FN	KÜHLUNGSVENTILATOR 220V
L1	START LAMPE
L2	RECHTS - LINKS START LAMPE

H ELEKTRISCHE SCHALTPLAN



START1	RECHTS START TASTE
START2	LINKS START TASTE
C1	DICHTSCHUTZ
C2	MOTOR RICHTUNG RECHTS KONTAKTOR
C3	MOTOR RICHTUNG LINKS KONTAKTOR
M	MOTOR 1500 U/MIN
L1	START LAMPE
L2	RECHTS - LINKS START LAMPE
FN	KÜHLUNGSVENTILATOR 220V