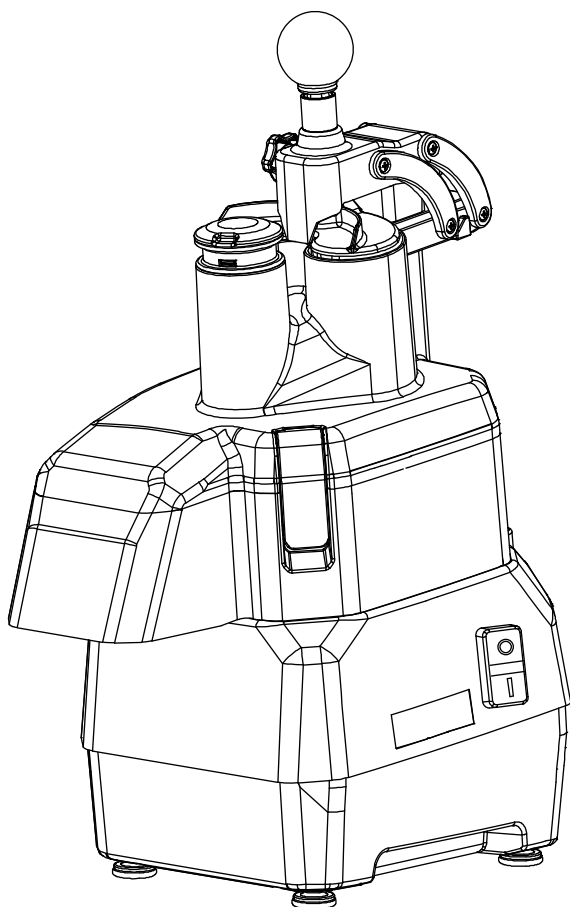
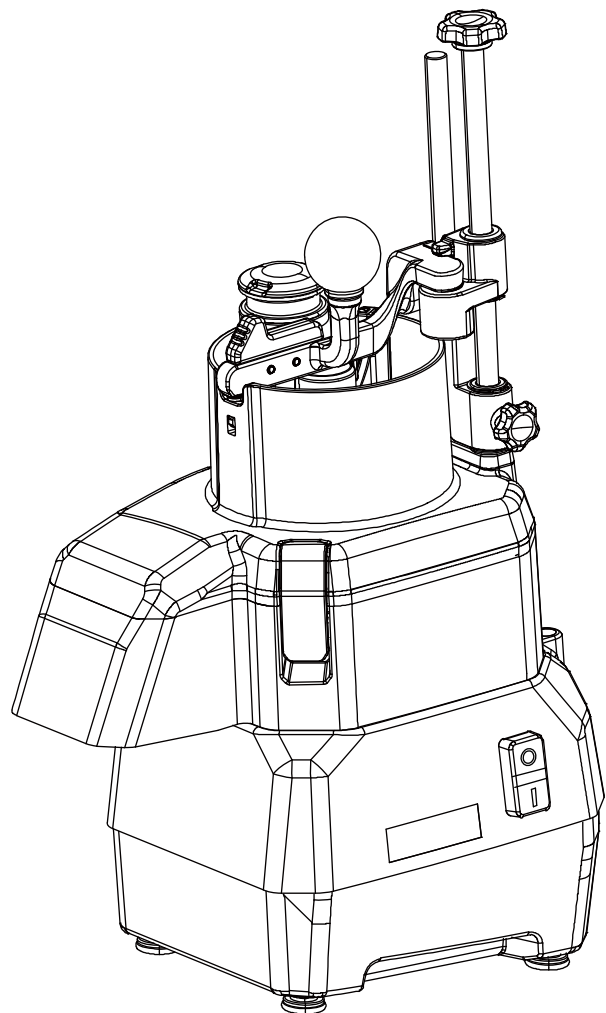


ggmgastro

BEDIENUNGSANLEITUNG Originalanleitung für Gemüseschneider & Schälmesser GEA4 / GEA4K



GEA4K



GEA4



Bewahren Sie diese Anleitung beim Gerät auf.
Lesen Sie diese Gebrauchsanweisung sorgfältig durch, bevor Sie das Gerät benutzen.

Sehr geehrter Kunde,

vielen Dank, dass Sie sich für den Kauf dieses Geräts entschieden haben. Bitte nehmen Sie sich ein paar Minuten Zeit, bevor Sie das Gerät in Betrieb nehmen und lesen Sie die folgende Bedienungsanleitung.

1. VERWENDUNGSZWECK

1.1 Dieses Gerät ist nur für den gewerblichen Gebrauch bestimmt und darf nicht für den Haushalt verwendet werden. 1.2 Das Gerät darf nur für den Zweck verwendet werden, für den es bestimmt und konzipiert wurde.

Andernfalls kann es zu Schäden an der Maschine, am Eigentum oder zu Personenschäden kommen.

1.3 Das Gerät ist für die gewerbliche Nutzung und den Einsatz in Innenräumen durch geschultes Fachpersonal bestimmt das mit dieser Anleitung vertraut ist.

Der Maschinenkörper besteht hauptsächlich aus ABS, um die Reinigung und Wartung zu erleichtern. Es verfügt über Sicherheitsmerkmale, die den geltenden Sicherheitsrichtlinien entsprechen.

2 SICHERHEITSVORSCHRIFTEN

2.1 Sicherheitsvorschriften



2.1.1 Dieses Gerät ist nur für den gewerblichen Gebrauch bestimmt und darf nicht für den Hausgebrauch verwendet werden.

2.1.2 Das Gerät darf nur für den Zweck verwendet werden, für den es bestimmt und konzipiert wurde. Der Hersteller haftet nicht für Schäden, die durch falsche Bedienung und unsachgemäßen Gebrauch entstehen.

2.1.3 Halten Sie das Gerät und den Netzstecker von Wasser und anderen Flüssigkeiten fern. Sollte das Gerät ins Wasser fallen, ziehen Sie sofort den Stecker aus der Steckdose und benutzen Sie es erst wieder, wenn das Gerät von einem Fachmann überprüft wurde. Die Nichtbeachtung dieser Anweisungen kann zu Lebensgefahr führen.

2.1.4 Versuchen Sie niemals, das Gehäuse des Geräts selbst zu öffnen.

2.1.5 Stecken Sie keine Gegenstände in das Gehäuse des Geräts.

1.1.6 Fassen Sie den Stecker nicht mit nassen oder feuchten Händen an.

2.1.7 Gefahr eines elektrischen Schlages! Versuchen Sie nicht, das Gerät selbst zu reparieren. Im Falle von Störungen dürfen Reparaturen nur von qualifiziertem Personal durchgeführt werden.

2.1.8 Verwenden Sie niemals ein beschädigtes Gerät! Ziehen Sie den Stecker aus der Steckdose und wenden Sie sich an den Händler, wenn das Gerät beschädigt ist.

2.1.9 Tauchen Sie die elektrischen Teile des Geräts nicht in Wasser oder andere Flüssigkeiten ein. Halten Sie das Gerät niemals unter fließendes Wasser.

2.1.10 Überprüfen Sie den Netzstecker und das Netzkabel regelmäßig auf Beschädigungen. Wenn der Netzstecker oder das Netzkabel beschädigt sind, müssen sie von einem Kundendienstmitarbeiter oder einer ähnlich qualifizierten Person ausgetauscht werden, um Gefahren oder Verletzungen zu vermeiden.

2.1.11 Achten Sie darauf, dass das Kabel nicht mit scharfen oder heißen Gegenständen in Berührung kommt und halten Sie es von offenem Feuer fern. Um den Stecker aus der Steckdose zu ziehen, ziehen Sie immer am Stecker und nicht am Kabel.

2.1.12 Vergewissern Sie sich, dass das Kabel (oder Verlängerungskabel) so verlegt ist, dass es keine Stolpergefahr darstellt.

2.1.13 Behalten Sie das Gerät immer im Auge, wenn Sie es benutzen.

2.1.14 Warnung! Solange der Stecker in der Steckdose steckt, ist das Gerät mit der Stromquelle verbunden.

2.1.15 Schalten Sie das Gerät aus, bevor Sie den Stecker aus der Steckdose ziehen.

2.1.16 Tragen Sie das Gerät niemals am Kabel.

2.1.17 Verwenden Sie keine zusätzlichen Geräte, die nicht mit dem Gerät geliefert wurden.

2.1.18 Schließen Sie das Gerät nur an eine Steckdose an, deren Spannung und Frequenz auf dem Typenschild des Geräts angegeben sind.

2.1.19 Schließen Sie den Netzstecker an eine leicht zugängliche Steckdose an, damit das Gerät im Notfall sofort aus der Steckdose gezogen werden kann. Um das Gerät vollständig auszuschalten, ziehen Sie den Netzstecker aus der Steckdose.

2.1.20 Schalten Sie das Gerät immer aus, bevor Sie den Netzstecker ziehen.

2.1.21 Verwenden Sie niemals anderes als das vom Hersteller empfohlene Zubehör. Andernfalls besteht ein Sicherheitsrisiko für den Benutzer und das Gerät könnte beschädigt werden. Verwenden Sie nur Originalteile und -zubehör.

2.1.22 Dieses Gerät ist nicht dafür bestimmt, durch Personen (einschließlich Kinder) mit eingeschränkten physischen, sensorischen oder geistigen Fähigkeiten oder mangels Erfahrung und Wissen benutzt zu werden.

2.1.23 Dieses Gerät darf unter keinen Umständen von Kindern benutzt werden.

2.1.24 Bewahren Sie das Gerät und sein Kabel außerhalb der Reichweite von Kindern auf.

2.1.25 Trennen Sie das Gerät immer vom Stromnetz, wenn es unbeaufsichtigt bleibt oder nicht benutzt wird, sowie vor der Montage, Demontage oder Reinigung.

2.1.26 Lassen Sie das Gerät während des Gebrauchs niemals unbeaufsichtigt.

2.2 Besondere Sicherheitsvorschriften

2.2.1 Das Gerät ist für die gewerbliche Nutzung in geschlossenen Räumen durch geschultes Fachpersonal bestimmt, das mit dieser Anleitung vertraut ist.

2.2.2 Dieses Gerät ist für das Schneiden von Gemüse in Restaurants, Kantinen und ähnlichen gastronomischen Einrichtungen bestimmt.

2.2.3 Jede andere Verwendung kann zu Schäden am Gerät oder zu Personenschäden führen.

2.2.4 Stellen Sie das Gerät nicht auf einen Heizkörper (Benzin-, Elektro-, Holzkohleherd usw.).

Halten Sie das Gerät von allen heißen Oberflächen und offenen Flammen fern. Betreiben Sie das Gerät immer auf einer ebenen, stabilen, sauberen, hitzebeständigen und trockenen Fläche.

2.2.5 Verletzungsgefahr! Bei der Bedienung und Reinigung ist Vorsicht geboten. Tragen Sie bei Bedarf Schutzhandschuhe (nicht im Lieferumfang enthalten).

2.2.6 Vorsicht! Führen Sie das Netzkabel ggf. sicher, um unbeabsichtigtes Stolpern und Herunterfallen zu verhindern.

2.2.7 Benutzen Sie das Gerät nicht, bevor es ordnungsgemäß zusammengebaut ist.

2.2.8 Dieses Gerät ist nicht für den Betrieb mit einer externen Zeitschaltuhr oder einem separaten Fernbedienungssystem vorgesehen.

2.2.9 Überbrücken Sie niemals die Sicherheitsverriegelungen des Geräts.

2.2.10 **WARNUNG:** Schalten Sie das Gerät **IMMER** aus und ziehen Sie den Stecker aus der Steckdose, bevor Sie es reinigen, warten oder lagern.

2.2.11 **WARNUNG:** Halten Sie **IMMER** Hände, lange Haare und Kleidung von den beweglichen Teilen fern. 2.2.12 **WARNUNG:** Seien Sie beim Umgang mit dem Schneidmesser sehr vorsichtig. Tragen Sie bei Bedarf Schutzhandschuhe (nicht im Lieferumfang enthalten).

2.2.13 Halten Sie während des Gebrauchs einen Abstand von mindestens 15 cm um das Gerät herum ein, um es zu belüften. 2.2.14 Waschen Sie das Gerät nicht mit Wasser oder einem Wasserstrahl. Das Waschen mit Wasser kann zu Leckagen führen und das Risiko eines Stromschlags erhöhen. Keine Teile sind spülmaschinenfest.

2.2.15 Bewegen Sie das Gerät nicht, während es in Betrieb ist. Ziehen Sie den Netzstecker, wenn Sie das Gerät bewegen, und halten Sie es am Boden fest.

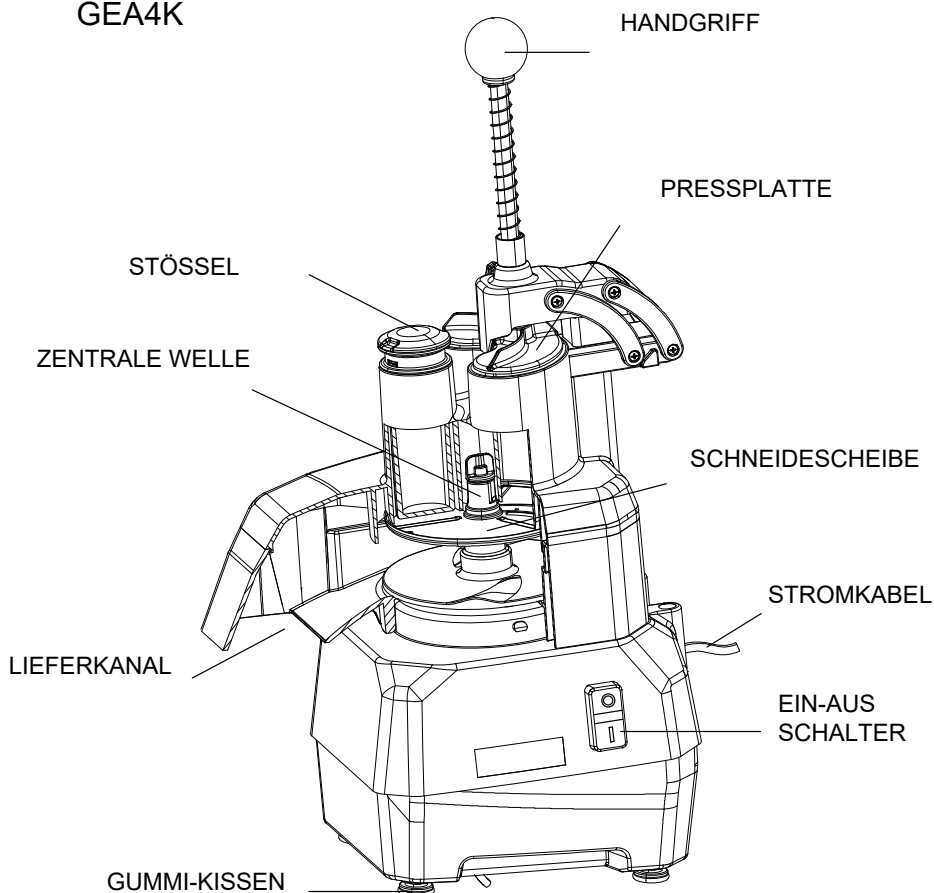
2.2.16 Seien Sie besonders vorsichtig, wenn Sie das Gerät bewegen oder transportieren. Bewegen Sie das Gerät langsam und vorsichtig.

2.2.17 Dieses Gerät ist mit einem Kabel mit Erdungsdraht und Erdungsstecker ausgestattet, der Stecker muss in eine ordnungsgemäß installierte und geerdete Steckdose eingesteckt werden.

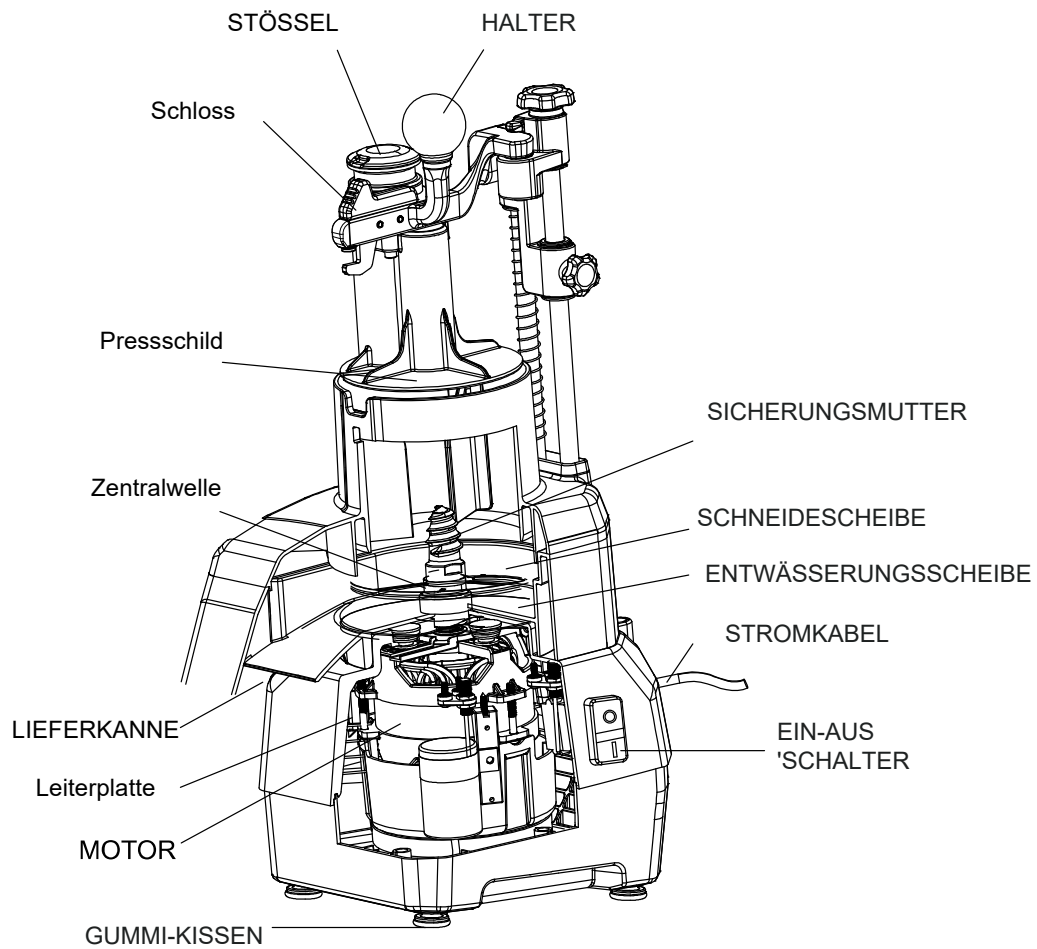
3 WARENBESCHREIBUNG

3.1 Teile der Beschreibung

GEA4K

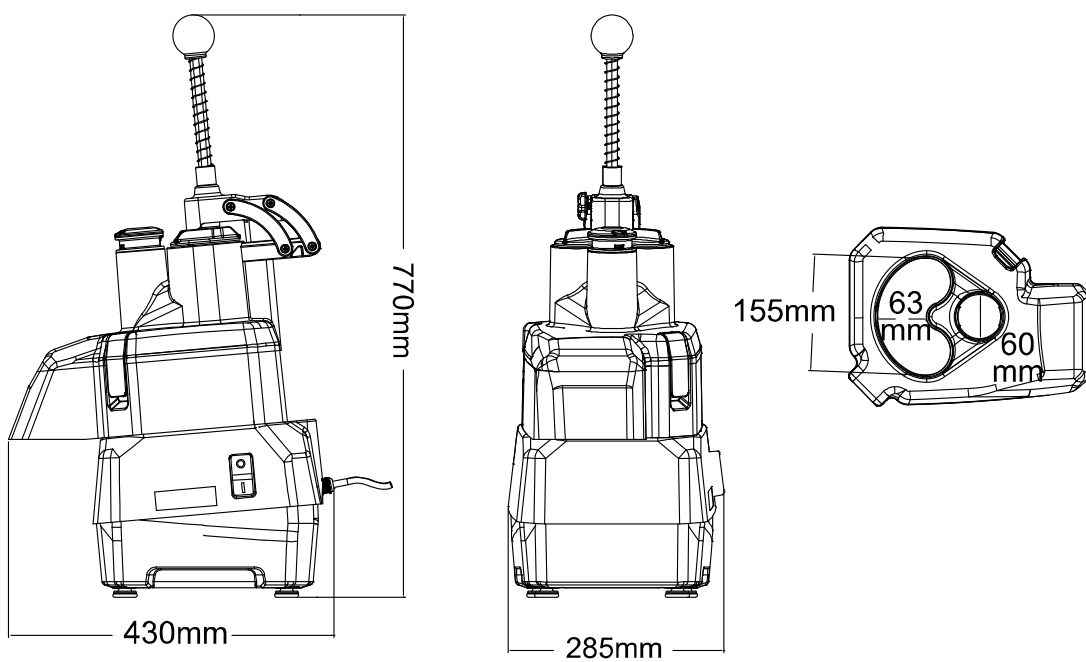


GEA4

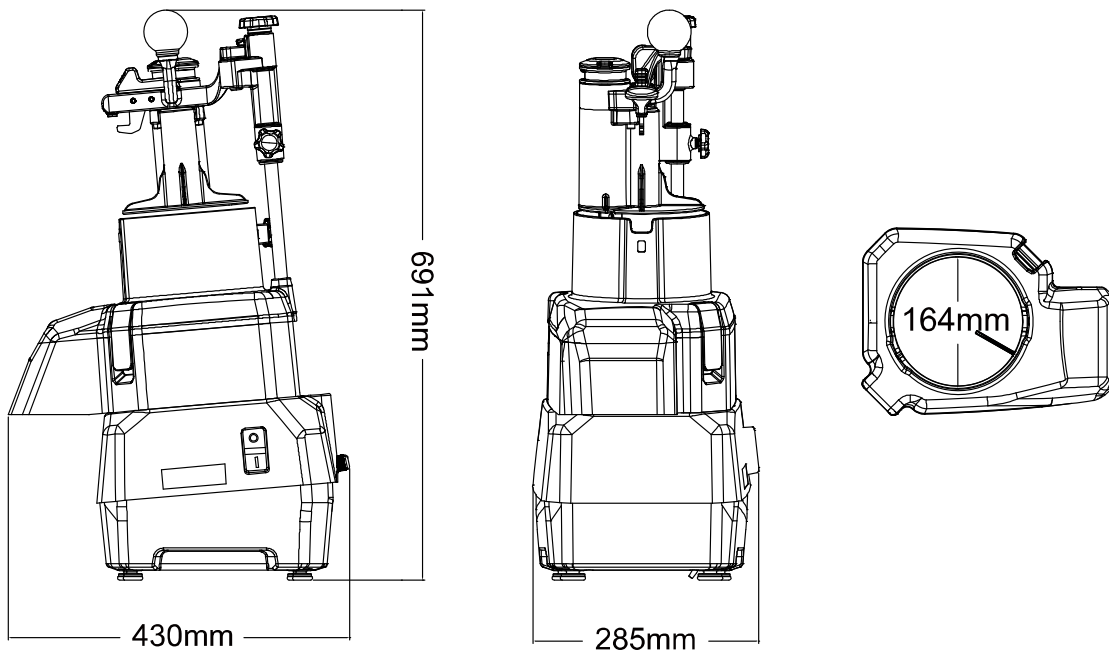


3.2 DIE WICHTIGSTEN TECHNISCHEN PARAMETER

GEA 4K



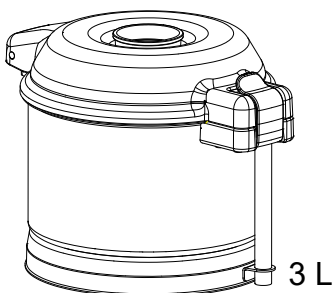
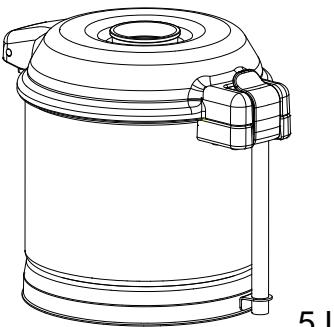
GEA 4



zModel	Spannung	Strom	Geschwindigkeit	Gewicht	Packungsgröße
GEA4K	220V-240V~ 50/60Hz	735W	1500 rpm	17.7 / 20.3 kg	47.5X39X68cm
GEA4				17.8 / 21.0 kg	

Bemerkung: Die technischen Daten können ohne vorherige Ankündigung geändert werden.

HINWEIS: GEA4 / GEA4K kann mit einem Schneideschüsselaufsatz verwendet werden. Es sind keine Aufsätze im Lieferumfang enthalten. Sie können verfügbare Aufsätze für Ihre Wahl finden.

Modell	EBA2	EBA5
apaitt	 3 L	 5 L
N.W./G.W.	2.2/2.5kg	2.5/2.8kg
Packungsgröße	26X22.5X24cm	26X22.5X28cm

4 EINFÜHRUNG

4.1 Vorbereitung für den ersten Gebrauch

4.1.1 Vergewissern Sie sich, dass das Gerät unbeschädigt ist. Im Falle einer Beschädigung wenden Sie sich bitte sofort an Ihren Lieferanten und benutzen Sie das Gerät NICHT.

4.1.2 Entfernen Sie das gesamte Verpackungsmaterial und die Schutzfolie (falls vorhanden). Bewahren Sie die Verpackung zur späteren Aufbewahrung auf.

4.1.3 Reinigen Sie das Gerät, siehe: 4.6 Reinigung.

4.1.4 Stellen Sie das Gerät auf eine ebene und stabile Fläche, sofern nicht anders angegeben.

4.1.5 Achten Sie darauf, dass um das Gerät herum ausreichend Platz für die Belüftung vorhanden ist. 4.1.6 Stellen Sie das Gerät so auf, dass der Stecker jederzeit zugänglich ist.

4.1.7 Vergewissern Sie sich, dass die Nennwerte der Steckdose mit den Angaben auf dem Typenschild übereinstimmen.

4.1.8 Vergewissern Sie sich, dass das Gerät an eine Erdungsanlage angeschlossen ist.

4.1.9 Auch wenn an der Maschine Sicherheitssysteme installiert sind, vermeiden Sie es, sich bewegenden Teilen mit den Händen zu nähern und berühren Sie die Maschine nicht mit nassen oder feuchten Händen.

4.1.10 Es wird dringend empfohlen, dass sich der Bediener im Falle eines Problems oder einer Störung an den Kundendienst wendet. Die Maschine darf nicht demontiert oder durch nicht zugelassene Teile ersetzt werden.

4.2 Der Hersteller übernimmt keine Verantwortung für die folgenden Fälle:

4.2.1 Wenn die Maschine von nicht autorisiertem Personal manipuliert oder Sicherheitsfunktionen installiert werden. 4.2.2 Wenn die Komponenten durch nicht autorisierte Teile ersetzt werden.

4.2.3 Wenn die Anweisungen in diesem Handbuch nicht sorgfältig befolgt werden.

4.2.4 Wenn die Oberflächen der Maschine mit ungeeigneten Substanzen oder Lösungsmitteln behandelt werden.

4.3 Sicherheitseinrichtungen

4.3.1 Mikro-Schalter: Das Gerät ist mit zwei Sicherheits-Mikroschaltern ausgestattet. Diese Schalter unterbrechen die Stromzufuhr, wenn während des Betriebs der Griff über eine bestimmte Entfernung angehoben oder die Abdeckung geöffnet wird. Wenn die Stromzufuhr unterbrochen wird, nachdem der Griff angehoben wurde, kann das Gerät durch erneutes Absenken des Griffs wieder eingeschaltet werden.

4.3.2 Überstromschutzschalter (Circuit breaker): Der Schalter soll den Stromkreis vor Schäden schützen, die durch Überstrom infolge einer Überlast oder eines Kurzschlusses verursacht werden. Der Schalter unterbricht den Stromfluss, wenn ein Fehler erkannt wird.

Hinweis: Um die Maschine zurückzusetzen, warten Sie einige Minuten, bis der Motor abgekühlt ist, und starten Sie die Maschine dann neu.

4.4 EINBAU

4.4.1 Einpacken und Auspacken

4.4.1.1 Entfernen Sie alle Verpackungsmaterialien. Bewahren Sie die Verpackung zur späteren Aufbewahrung auf.

4.4.1.2 Vergewissern Sie sich, dass die erhaltenen Pakete folgende Teile enthalten:

Gemüseschneidemaschine, Raspelscheibe*2 Stück, Hobelscheibe*2 Stück (eine davon ist im Gerät installiert), Schraubenschlüssel (nur für GEA4), Bürste, Bedienungsanleitung.

Legen Sie alle Zubehörteile nach dem Auspacken auf eine ebene und stabile Fläche.

4.4.1.3 Vergewissern Sie sich, dass der Lieferumfang vollständig und frei von Schäden ist. Wenn Sie feststellen, dass Teile fehlen oder beschädigt sind, benutzen Sie das Gerät nicht, sondern wenden Sie sich an Ihren Händler.

4.4.1.4 Reinigen Sie die obere Abdeckung, den mittleren Boden, die Schneidscheiben, die Abtropfscheibe und andere Teile, die mit Lebensmitteln in Berührung kommen.

VORSICHT: Die Klinge ist sehr scharf. (Verwenden Sie ggf. Handschuhe, nicht im Lieferumfang enthalten)

4.4.1.5 Stellen Sie das Gerät so auf, dass der Stecker immer zugänglich ist.

4.4.2 Aufstellfläche

Der gewählte Maschinenarbeitsplatz muss ausreichend beleuchtet sein und über eine Steckdose verfügen. Der Arbeitsplatz muss ausreichend groß, vollkommen eben und trocken sein. Die Maschine sollte in nicht-explosionsgefährdeter Umgebung aufgestellt werden. In jedem Fall sollte die Installation unter Berücksichtigung der geltenden Arbeitsschutzvorschriften erfolgen.

4.4.3 Anweisungen für den Zusammenbau

Achtung! Ziehen Sie immer den Stecker aus der Steckdose, bevor Sie mit dem Zusammenbau oder der Demontage beginnen.

4.4.3.1 Setzen Sie die mittlere Basis auf die untere Basis, wie in Abbildung 1 dargestellt, und bewegen Sie die mittlere Basis mit der linken Hand in Pfeilrichtung.

4.4.3.2 Vergewissern Sie sich, dass der mittlere Sockel richtig und sicher auf dem unteren Sockel sitzt, wie in Abbildung 2 dargestellt.

4.4.3.3 Setzen Sie die Ablassscheibe und die Trennscheibe in die Abtriebsachse ein, wie in Abbildung 3 dargestellt.

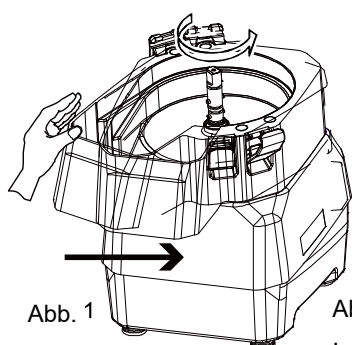


Abb. 1

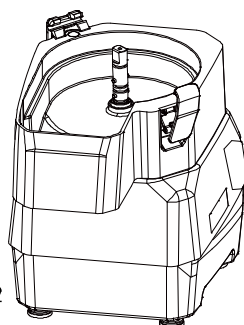


Abb. 2

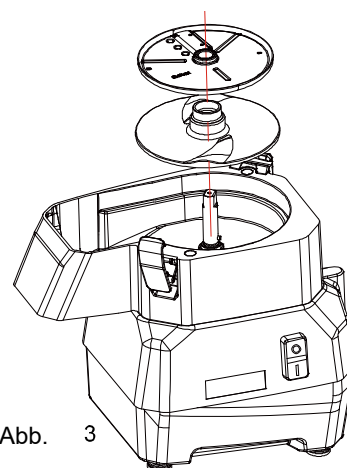


Abb. 3

4.4.3.4 Modell GEA4, Sicherungsmutter einsetzen und mit anziehen, wie in Abb. 4 gezeigt

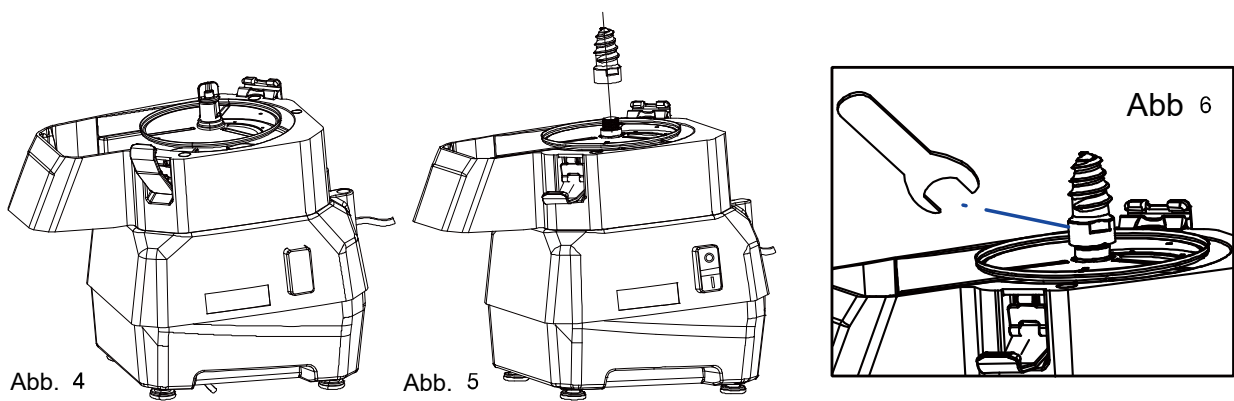


Abb. 4

Abb. 5

Abb 6

4.4.3.5 Modell GEA4, setzen Sie die Sicherungsmutter ein und ziehen Sie sie fest, wie in Abb. 5 und Abb. 6 gezeigt.

4.4.3.6 Stecken Sie den Stift der oberen Abdeckung in die Verriegelungsposition des mittleren Sockels, wie in Abb. 7 gezeigt.

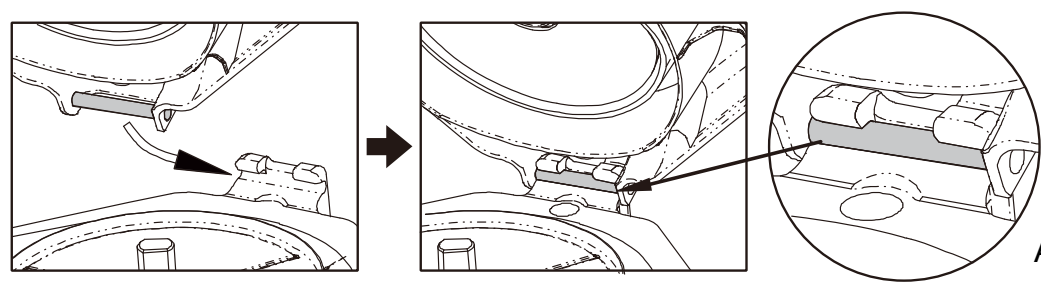


Abb. 7

4.4.3.7 Drücken Sie die obere Abdeckung nach unten und schließen Sie den Verschluss fest, wie in Abbildung 8 dargestellt.

4.4.3.8 Modell GEA4K, heben Sie den Arm nach oben und unten, um zu prüfen, ob die Maschine in gutem Zustand ist. wie in Abbildung 9 gezeigt.

4.4.3.9 Modell GEA4, den Arm in die Welle einführen, wie in Abbildung 9 dargestellt.

4.4.3.10 Modell GEA4, drehen Sie den Arm gegen den Uhrzeigersinn und im Uhrzeigersinn, um zu prüfen ob die Maschine in gutem Zustand ist wie in Abbildung 11 gezeigt.

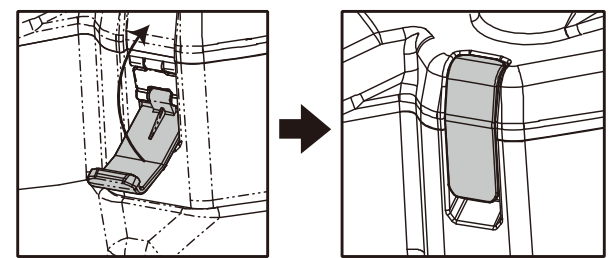


Abb. 8

4.4.3.11 Modell GEA4: Wenn Sie nur den kleinen Zylindervorschub verwenden, drücken Sie den Arm nach unten, verriegeln Sie das kleine Handrad an der Seite des Schieberblocks und ziehen Sie die Verriegelung nach vorne. Wie in Abbildung 12 dargestellt.

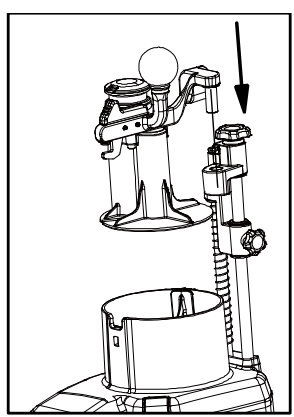


Abb. 9

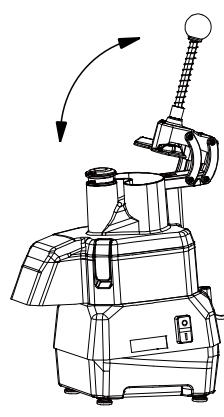


Abb. 10

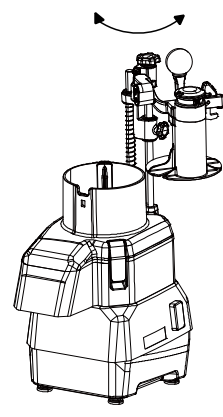


Abb.11

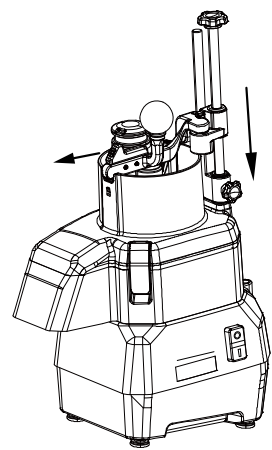


Abb.12

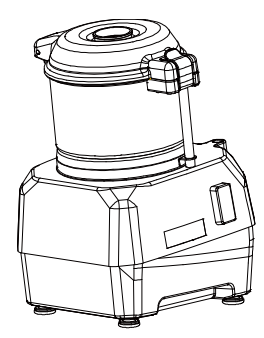


Abb.13

* Schließen Sie das Gerät an die Stromversorgung an, und die Maschine kann in Betrieb genommen werden.

* Wenn Sie zwei Kombinationsanwendungen verwenden, lesen Sie bitte im Benutzerhandbuch für die Schneideschale nach, drücken Sie den Gleitblock nach unten und arretieren Sie das Handrad, wie in Abbildung 13 gezeigt.

4.4.3.12 Verfahren zum Einbau und zur Reinigung der Würfelscheibe

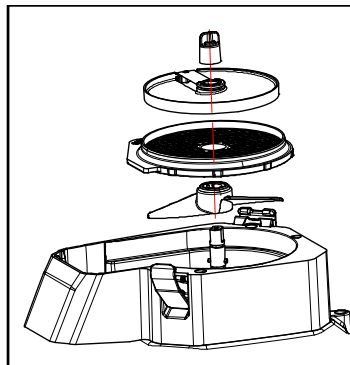


Abb. 14

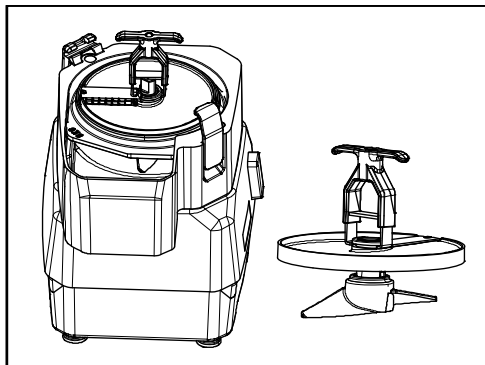


Abb.15

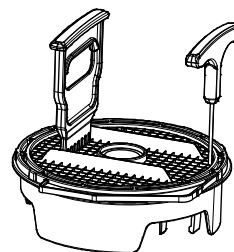


Abb.16

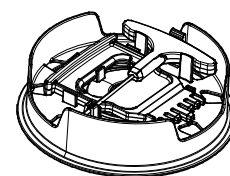


Abb.17

1. Wenn Sie die Würfelfunktion verwenden, setzen Sie den Auswerfer und die Scheibe auf die Abtriebswelle, wie in Abbildung 14 gezeigt. Wenn die Mitte der Scheibe den Stift blockiert, drücken Sie sie ganz nach unten und drehen sie im Uhrzeigersinn, dann installieren Sie die Stopfbuchse.

Wie in Abbildung 17 dargestellt, können Sie den Reiniger in einer der Ablagen aufbewahren.

4.4.3.13 Sicherheits-Mikroschalter

a) Das Gerät ist mit zwei Sicherheits-Mikroschaltern ausgestattet. Diese Schalter unterbrechen die Stromzufuhr während des Betriebs, wenn der Griff über eine bestimmte Distanz angehoben oder der Deckel geöffnet wird.

b) Wenn die Stromzufuhr unterbrochen wird, nachdem der Griff angehoben wurde, genügt es, den Griff wieder abzusenken, um das Gerät wieder in Betrieb zu nehmen.

c) Wenn die Stromzufuhr unterbrochen wird, weil der Deckel geöffnet wurde, muss der Deckel geschlossen und verriegelt werden, dann drücken Sie erneut die Taste ON, um das Gerät wieder einzuschalten. Es lässt sich nicht wieder einschalten, wenn Sie nur den Deckel wieder schließen.

4.4.3.14 Kontrolle der Drehrichtung

Bevor Sie mit dem Betrieb beginnen, sollten Sie sicherstellen, dass sich die Welle gegen den Uhrzeigersinn dreht. Andernfalls schneiden die Schneidmesser auf den Scheiben das Gemüse nicht.

4.4.4 Elektrischer Anschluss

GEFAHR-ACHTUNG: Der elektrische Anschluss an die Steckdose sollte von Fachpersonal vorgenommen werden. Überprüfen Sie die einwandfreie Funktionstüchtigkeit des Erdungssystems der Anlage. Vergewissern Sie sich, dass die Netzspannung (V) und die Frequenz (Hz) mit den Nennwerten der Maschine übereinstimmen (siehe Typenschild und Schaltplan der Maschine). Die Maschine ist mit einem Stromkabel mit Stecker ausgestattet. Schließen Sie die Maschine an einen Wandhauptschalter mit Differenzial an.

4.5 BEDIENUNG

4.5.1 Vorbereitung

- 4.5.1.1 Vergewissern Sie sich, dass das Gerät vom Stromnetz getrennt ist, und prüfen Sie, ob die „Schneidscheibe“ richtig in das Gerät eingesetzt ist.
- 4.5.1.2 Bevor Sie mit dem Betrieb beginnen, sollten Sie sicherstellen, dass sich die Welle gegen den Uhrzeigersinn dreht. Andernfalls schneiden die Schneidmesser auf den Scheiben das Gemüse nicht.
- 4.5.1.3 Bereiten Sie die Gemüsestücke in angemessener Größe zum Schneiden vor.
- 4.5.1.4 Stellen Sie das Gerät auf eine waagerechte, stabile, trockene und hitzebeständige Unterlage, wobei die 4 Gummisaugfüße fest auf der Unterlage stehen müssen.
- 4.5.1.5 Stellen Sie einen Teller unter den Ausgabeschacht des Geräts, um das fallende Gemüse aufzufangen.

4.5.2 Betrieb

- 4.5.2.1 Schließen Sie den Netzstecker an eine Steckdose an.
- 4.5.2.2 Stellen Sie einen geeigneten Behälter unter den Auswurfschacht.
- 4.5.2.3 Heben Sie den Griff an und führen Sie das Gemüse in den großen Einfüllschacht ein oder entfernen Sie den Schieber und führen Sie das Gemüse in den kleinen Einfüllschacht ein.
- 4.5.2.4 Drücken Sie mit der rechten Hand die ON-Taste. Die Betriebsleuchte in der ON-Taste leuchtet auf und das Gerät beginnt zu arbeiten. Drücken Sie den Griff oder den Stößel mit der linken Hand leicht nach unten, um das Gemüse auf die Schneidmesser zu schieben.

Achtung! Schieben Sie das Gemüse niemals mit der Hand oder den Fingern nach unten, unabhängig davon, welchen Einfüllschacht Sie verwenden. Benutzen Sie immer den Griff oder den Schieber. Warnung! Verwenden Sie den Schieber für den großen Einfüllschacht nicht, da er beschädigt werden und sich unkontrolliert bewegen könnte, was zu einer Beschädigung des Geräts oder zu Personenschäden führen kann.

4.5.2.5 Wenn das Gemüse vollständig geschnitten ist, heben Sie den Griff oder den Stößel an. Wenn Sie den Griff anheben, stoppt das Gerät automatisch. Die Betriebsleuchte leuchtet weiter. Wenn Sie nur Gemüse in den kleinen Einfüllschacht füllen, müssen Sie die OFF-Taste drücken, damit das Gerät stoppt. Die Betriebsleuchte erlischt dann.

4.5.2.6 Geben Sie so lange Gemüse in die Einfüllschächte, bis das Gemüse vollständig aufgebraucht ist. Wenn Sie den großen Einfüllschacht verwenden, brauchen Sie den Griff nur noch nach unten zu drücken, um das Gerät neu zu starten. Wenn Sie nur den kleinen Einfüllschacht verwenden, drücken Sie die EIN-Taste, um das Gerät zu starten; die Betriebsleuchte leuchtet auf.

4.5.2.7 Wenn Sie fertig sind, drücken Sie die OFF-Taste, ziehen Sie den Netzstecker und reinigen Sie das Gerät.

4.6 Reinigung

4.6.1 Es ist wichtig, das Gerät sauber und in gutem Betriebszustand zu halten, um eine optimale Qualität der Produkte und eine lange Lebensdauer des Geräts zu gewährleisten.

4.6.2 Tauchen Sie das Gerät niemals in Wasser oder andere Flüssigkeiten ein.

4.6.3 Um das Motorgehäuse zu reinigen, ziehen Sie den Stecker aus der Steckdose und reinigen Sie es mit einem feuchten Tuch oder Schwamm mit einer milden Seifenlösung. Mit einem trockenen Tuch abtrocknen.

4.6.4 Verwenden Sie niemals Scheuerschwämme oder Reinigungsmittel, Stahlwolle oder Metallgegenstände, um die inneren oder äußeren Teile des Geräts zu reinigen.

WARNUNG: Seien Sie bei der Reinigung vorsichtig, da die Walzen scharfkantig sind. Tragen Sie bei Bedarf Schutzhandschuhe (nicht im Lieferumfang enthalten).

4.7 Lagerung

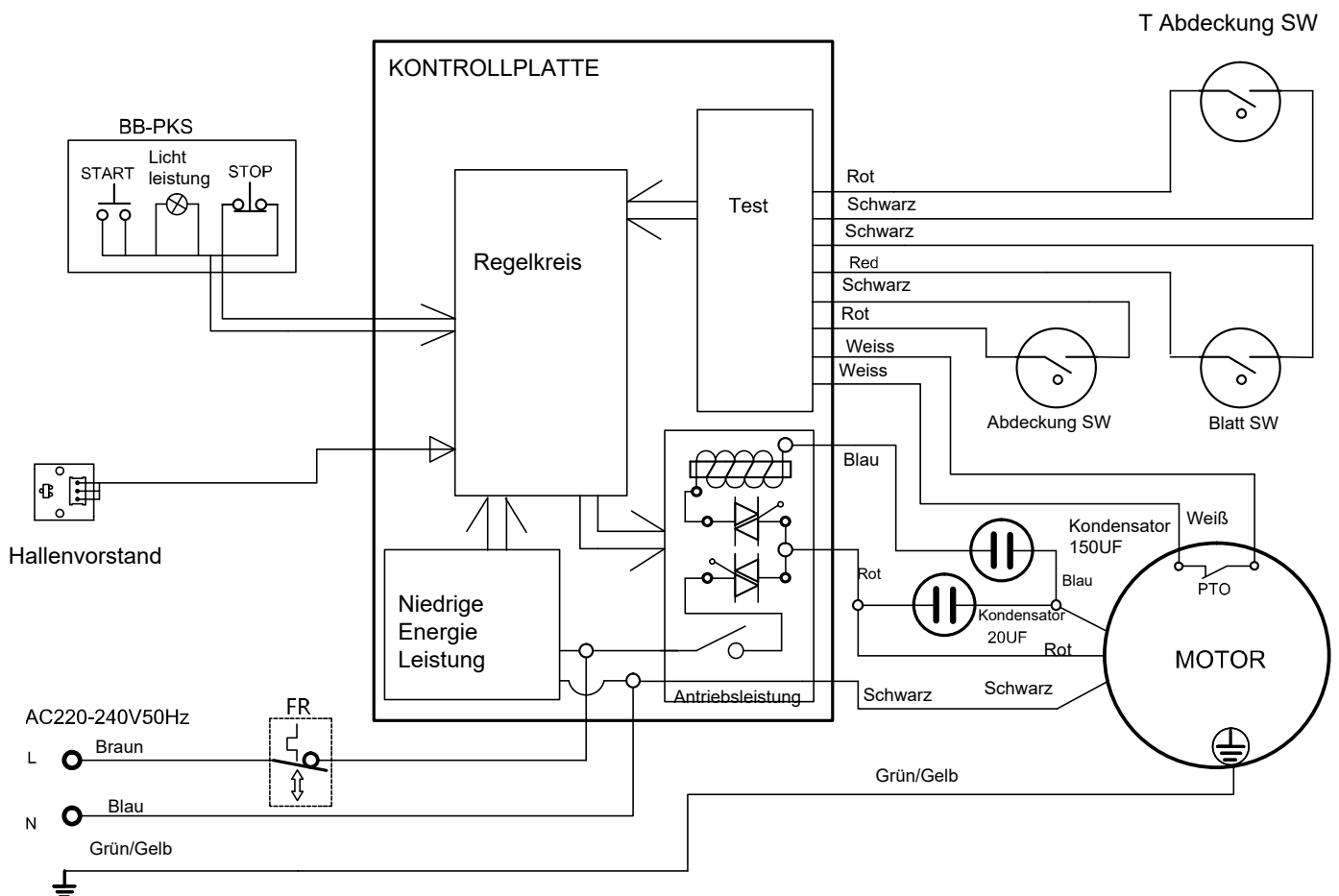
4.7.1 Stellen Sie vor dem Zusammenbau sicher, dass alle Teile trocken sind. Entfernen Sie vor der Lagerung alle Rückstände aus dem Gerät (einschließlich der Becken), trennen Sie es von der Stromversorgung und reinigen Sie das Gerät und sein Zubehör gründlich.

Verwenden Sie weißes Vaselineöl (oder ein ähnliches Produkt), um alle Teile des Geräts zu schützen.

4.7.2 Halten Sie die Schüsselabdeckung offen und belüften Sie das Gerät, um Geruch oder Schimmel zu vermeiden.

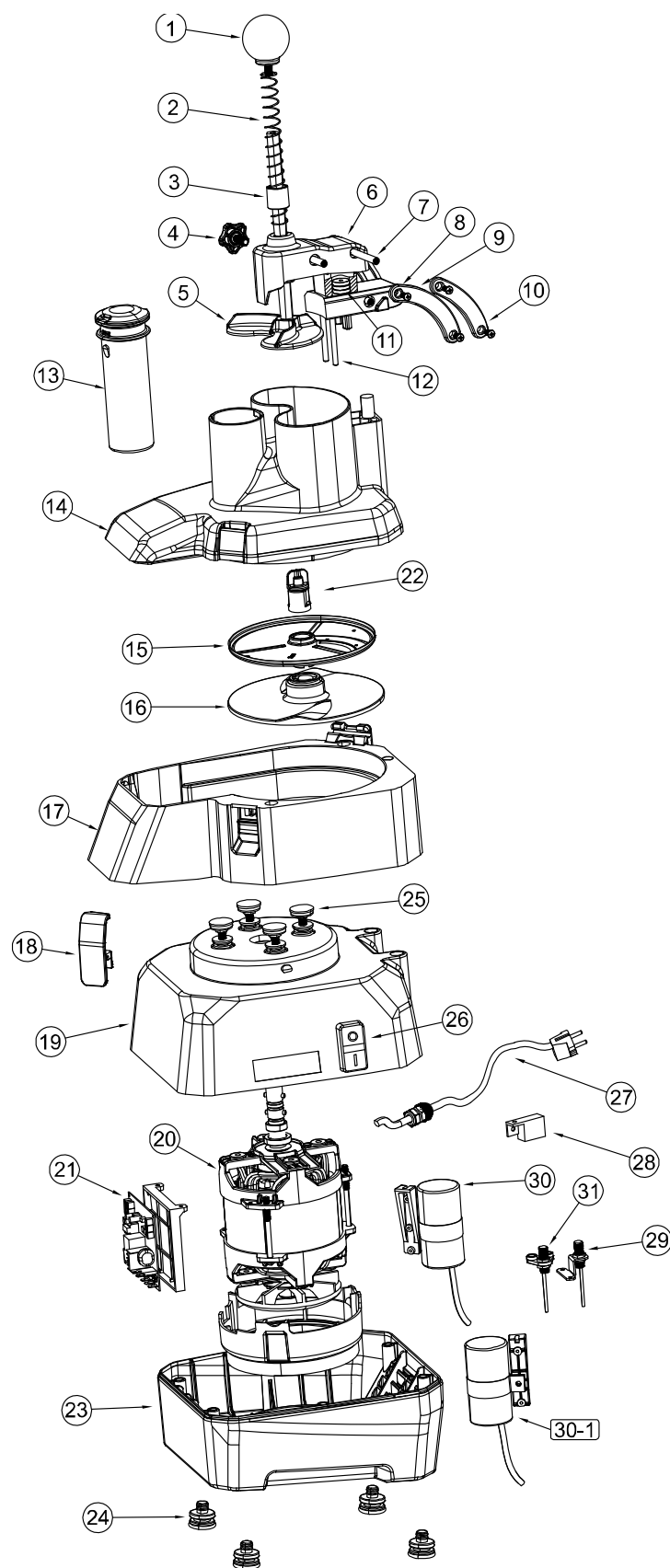
4.7.3 Um das Gerät vor Staub zu schützen, decken Sie es mit einem Tuch ab, das die Luftzirkulation im Inneren des Geräts ermöglicht.

5 SCHALTPLAN



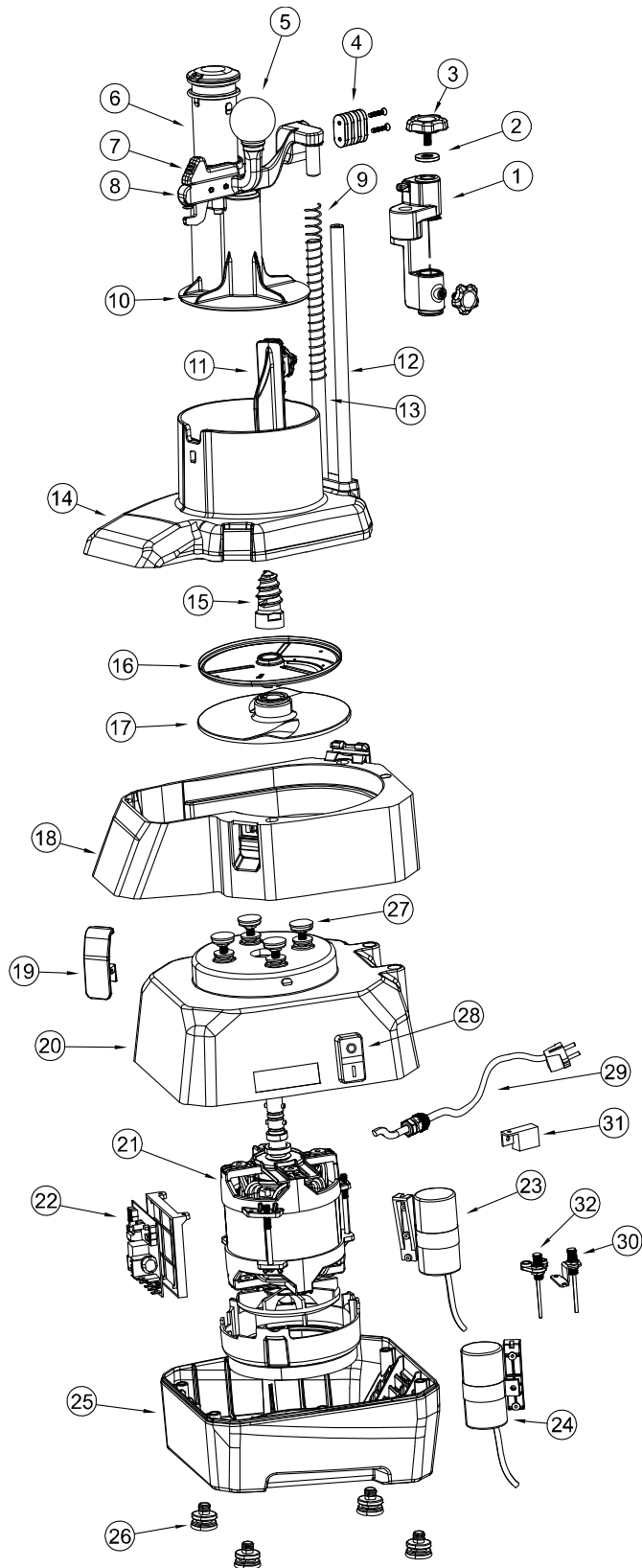
6 EXPLOSIONSZEICHNUNG UND TEILELISTE

GEA4K



Nr	Name
1	Griffknopf
2	Feder
3	Begrenzungshülse
4	Handrad
5	Pressplatte
6	Schieberführung
7	Verbindungsstange
8	Halterung der Verbindungsstange
9	Frontanbau
10	Hinteres Gestänge
11	Magnet
12	Schraube
13	Drücker
14	Obere Abdeckung
15	Scheibe
16	Abtropfscheibe
17	Mittlere Basis
18	Befestigungsmittel
19	Obere Motorabdeckung
20	Motor
21	Leiterplatte
22	Sicherungsmutter
23	Sockel des Motors
24	Gummiunterlage
25	Bolzenabdeckung und Bolzen
26	Ein-Aus-Schalter
27	Netzkabel
28	6A Schutzschalter (nur 220V)
29	Mikroschalter
30	300V 150µF Kondensator
30-1	450V 25µf Kondensator
31	Mikroschalter

GEA 4



Nr.	Name
1	Schieberegler
2	Waschanlage
3	Handrad
4	Magnet
5	Griffknopf
6	Schieber
7	Armbefestigung
8	Arm
9	Feder
10	Pressplatte
11	Schließblech
12	Langer Induktionsstab
13	Kurzer Induktionsstab
14	Obere Abdeckung
15	Sicherungsmutter
16	Scheibe
17	Abtropfscheibe
18	Mittlere Basis
19	Befestigungsmittel
20	Obere Motorabdeckung
21	Motor
22	Leiterplatte
23	300V 150µF Kondensator
24	450V 25µf Kondensator
25	Motorbasis
26	Gummiunterlage
27	Bolzenabdeckung und Bolzen
28	Ein-Aus-Schalter
29	Netzkabel
30	Mikroschalter
31	6A Schutzschalter (nur 220V)
32	Mikroschalter



GGM Gastro International GmbH
Weinerpark 16
D-48607 Ochtrup

www.ggmgastro.com info@ggmgastro.com
+49 2553 7220 0