



SCHRANK-KÜHLSCHRANK
ANLEITUNG
HANDBUCH

ggmgastro



SCHRANK-KÜHLSCHRANK

BEDIENUNGSANLEITUNG FÜR BENUTZER UND WARTUNG

INHALT

1 INSTALLATION	2
1.A Lokalisierung.....	2
1.B Reinigung.....	2
1.C Allgemein.....	3
1.D Etiketten.....	4
1.E Betrieb.....	6
2 VERWENDUNG DES KÜHLSCHRANKS	7
2.A Vorsichtsmaßnahmen	8
2.B Grenzen.....	8
2.C Empfehlungen.....	8
3 WARTUNG	9
3.A Inspektion.....	9
3.B Spezielle Wartung.....	9
3.C Reinigung, die vom Benutzer durchgeführt werden kann.....	10

EINFÜHRUNG

KÜHLUNG, WARTUNG UND DAUERTESTS

Der Schrankkühlschrank, den Sie gekauft haben, steht zu Ihrer Verfügung, um Ihnen alles zu bieten, was Sie brauchen, nachdem er nach speziellen Qualitätskontrollen und Dauertests, die von Fachpersonal durchgeführt wurden, zugelassen wurde.

Hinweis: Die Abbildungen in diesem Handbuch dienen nur als Beispiel und sind nicht mit Ihrem Modell identisch.

INSTALLATION

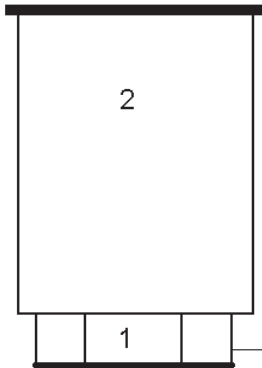
1.A Lokalisierung

REISSEN SIE DIE VERPACKUNG, DIE DAS PRODUKT BEDECKT, MIT AUSNAHME DES TEILS UNTER UND ÜBER DER PALETTE AUF.

Um sicherzustellen, dass der Schrankkühlschrank im Gleichgewicht ist, sollte er mit einem Gabelstapler oder einer Tragplatte angehoben und an der gewünschten Stelle aufgestellt werden. Vergewissern Sie sich, dass der Bereich, in dem der Schrankkühlschrank aufgestellt werden soll, sauber und offen ist, um zu verhindern, dass der kühlere Teil des Geräts Materialien ansaugt und diese sich im Kondensator ansammeln, was die Leistung des Systems beeinträchtigt.

Nach dem Aufstellen des Kühlschranks können die verstellbaren Inox-FüÙe durch Drehen nach innen oder auÙen eingestellt werden.

Entfernen Sie die Schutzfolie des Schrankkühlschranks mit einem stumpfen Gegenstand, der kein Messer ist.

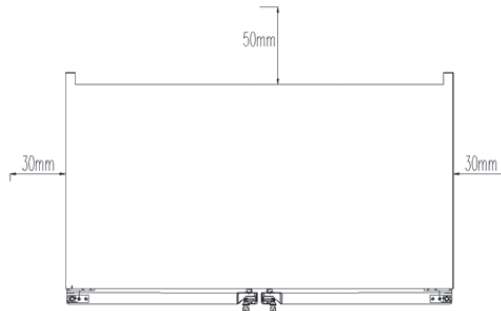
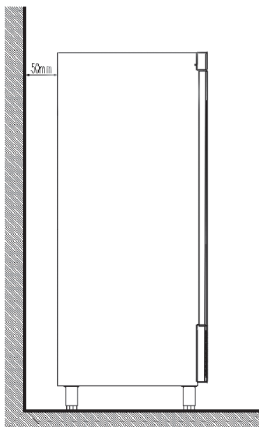


1: Abnehmbarer Schraubenteil

2: Fußteil

Um die Höhe Ihres schrankartigen Kühlschranks zu erhöhen, drehen Sie ihn in der Fünf-Uhr-Richtung.

ABSTÄNDE FÜR DIE UNTERBRINGUNG DES KÜHLSCHRANKS



1.A REINIGUNG

Nach der Suche nach dem Schrank Typ Kühlschrank, wie wir wünschen, müssen wir es reinigen, wie wir wünschen. Die erste Reinigung erfolgt mit Wasser und einem Reinigungsmittel, das kein Chlor enthält. Nach der Reinigung und dem Trocknen des Produkts kann das Zubehör wie gewünscht platziert werden. Wir empfehlen Ihnen, den Schrankkühlschrank täglich auf eine Weise zu reinigen, die für die Reinigung von rostfreiem Stahl geeignet ist.

Scheuernde chlor- und säurehaltige Reinigungsmittel sollten nicht verwendet werden. Vermeiden Sie es, das Gerät direkt mit Wasser zu reinigen.

1.B ALLGEMEINES

Überprüfen Sie vor dem Anschluss des vertikalen Kühlschranktyps, ob die Spannung und die Frequenz mit den Werten übereinstimmen, die auf den Warnschildern des Geräts angegeben sind.

Das elektrische System sollte an den Erdungsstecker angeschlossen werden, um den Schutz des thermischen Schlüssels des Magneten und des Differentials zu gewährleisten.

Vergewissern Sie sich, dass die Stromaufteilung für den zu erwartenden Verbrauch geeignet ist.

Das Kabel des Kühlschranks sollte einen 4,8-mm-Eingang und einen geerdeten Stecker sowie einen Schuko- oder F-Stecker (als EEC 7-4" bezeichnet) haben.

Es ist verboten, das Kabel aus Sicherheitsgründen zu verbieten und zu verlängern.

Es dürfen keine Fremdkörper in den Bereich des Lüftungsschutzes oder des Kühlsystems eingebracht werden.

Es muss eine Verbindungsleitung zum lokalen System oder zum Recyclingsystem zusammen mit dem Verflüssiger vorhanden sein. Beachten Sie die Vorschriften des jeweiligen Landes.

Der Boden, auf dem der Kühlschrank aufgestellt und installiert wird, sollte eben und gerade sein, was eine Voraussetzung für seine Leistung ist.

Vergewissern Sie sich, dass es in der Nähe des Kühlschranks keine anderen Wärmequellen gibt.

Damit die Komponenten, aus denen der Kühlschrank besteht, ihre volle Leistung erbringen können, sollten die Lufteinlässe im Inneren des Kühlschranks das Ansaugen von Luft verhindern.

Stellen Sie Ihren Schrankkühlschrank nicht in offenen Räumen auf.

VERBRAUCHSTABELLE FÜR DEN KÜHLSCHRANK

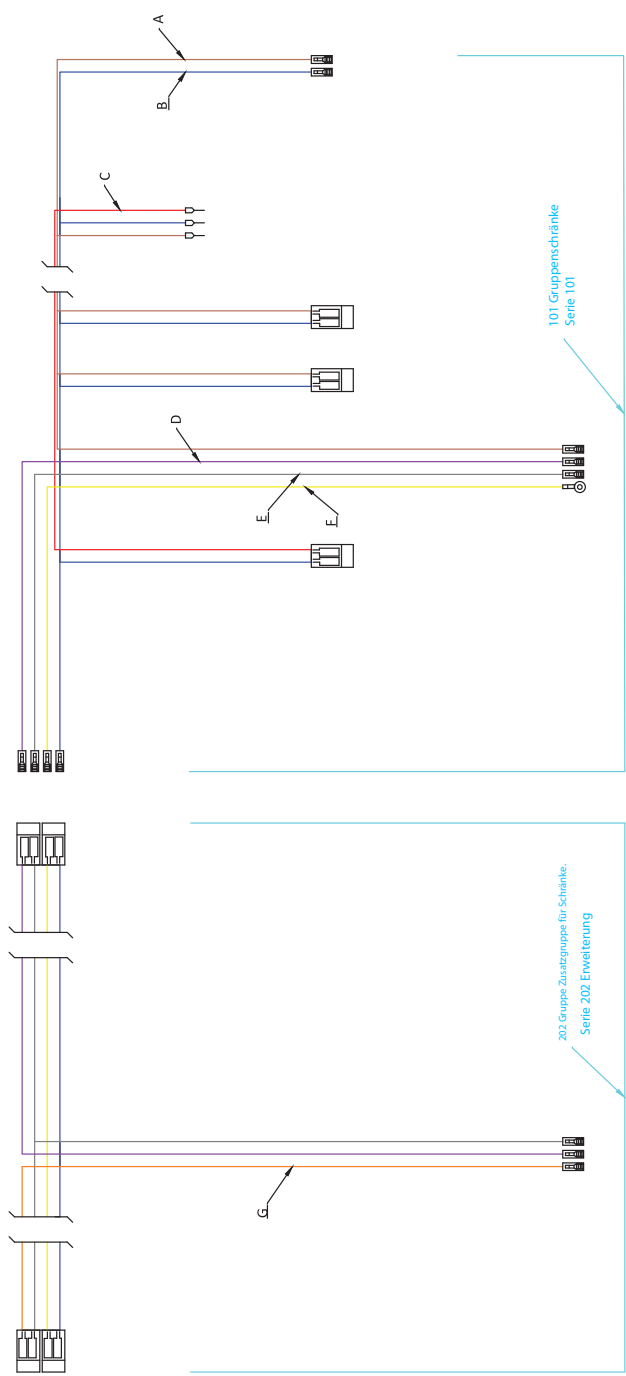
POSITIVE SCHRÄNKE	STROM SPANNUNG	PHASE	AKTUELLE (A)	VERBRAUCH (W)	STROM KABEL	SICHERUNG	DIFFERENTIELLE (A) VORRICHTUNG
KND700	SPANNUNG 230V 50/60 Hz	1+N	1,6	368	3x1.mm ²	10A	30mA

1.C ETIKETTEN

Die Etiketten im Inneren Ihres Kühlschranks werden wie folgt erklärt.



NUMMER	ERLÄUTERUNG
1	FERTIGUNG
2	JAHRESZEITEN
3	MODELL
4	SERIENNUMMER
5	KLIMAGRUPPE
6	KÜHLLLEISTUNG
7	GASART
8	AKTUELLE
9	LEUCHTENs
10	STROMSICHERUNG
11	ELEKTRISCHES DIAGRAMM REF. NR.



Teilname: CPS- CPG Kabelbaugruppe
 Werkstoff: Nyaf Kabel

Teil-Code		300110070010017	
Modell	Ad.	Modell	Ad.
Maßstab A4		Maschinen code	
1:3			

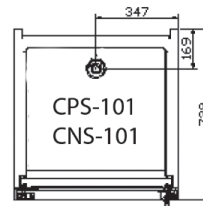
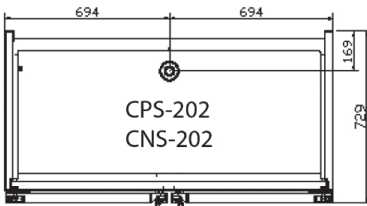
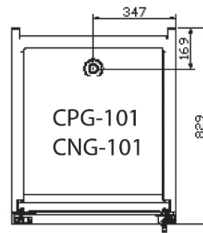
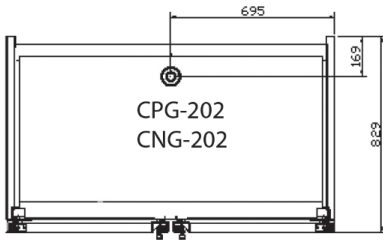
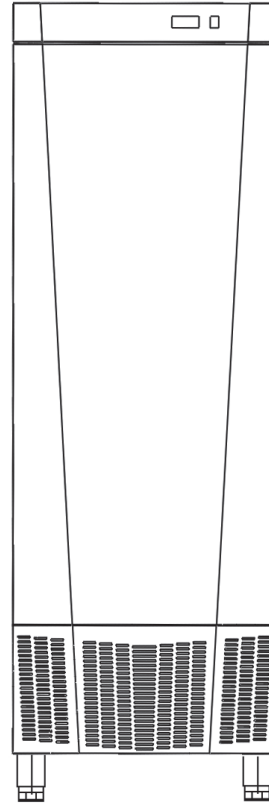
BERECHNE

A	B	C	D	E	F	G
Braun	Blau	Rot	Lila	Grau	Gelb	Orange
Brown	Blue	Red	Purple	Gray	Yellow	Orange



SNACK-, GASTRO- UND KONDITOREI-AUSSENMASSE UND WASSERAUSLASSÖFFNUNGEN VON KÜHLSCHRÄNKEN (MM)

MODELL	ABMESSUNGEN		
PATISSERIEN	LÄNGE	BREITE	HÖHE
KND700	710	910	2100



1.E Betrieb des Schrankkühlschranks

- Nach Abschluss der Innenreinigung des Kühlschranks und Aufstellen in der gewünschten Position schließen Sie ihn an den Stromkreislauf an, und sofort nachdem Sie die Leistungsanzeige auf 1 gestellt haben, beginnt der Schrank zu arbeiten.
- Die vom Thermostat angezeigte Temperatur zeigt die Innentemperatur des Schrankes an.
- Der Thermostat wird innerhalb von 2 Minuten nach Anschluss an den Stromkreislauf des Schrankkühlschranks aktiviert.
- Die Temperatur, die der Thermostat nach der Inbetriebnahme des Kühlschranks anzeigt, ist die Anfangstemperatur des Schrankes. Diese Zahl ändert sich auf die gewünschte Temperatur, wenn die Tür geschlossen ist.
- Die Temperatur des Schrankkühlschranks muss auf die gewünschte Temperatur ansteigen, bevor Sie Produkte in den Schrank stellen.

Thermostat und Bedienfeld

Wärme-Indikator



Thermostat

2. VERWENDUNG DES KÜHLSCHRANKS

Der Schrankkühlschrank wurde mit dem Ziel entwickelt, Lebensmittel und Getränke bestmöglich zu konservieren.

Wir empfehlen, heiße Lebensmittel und Behälter, chemische Stoffe oder Produkte, die Scheuermittel enthalten, sowie Medikamente nicht in den Kühlschrank zu stellen und den Kühlschrank entsprechend seiner Bestimmung zu verwenden.

Wir können die verschiedenen Kategorien für die Verwendung von Kühlschränken auf der Grundlage unterschiedlicher Temperaturen festlegen.

POSITIV Zwischen -2 und +8C	Entwickelt zum Schutz und zur Erhaltung der Frische von Lebensmitteln und Getränken
NEGATIV Zwischen -18 und -22C	Entwickelt, um die Produkte zu schützen, die zuvor geschockt wurden

2.A Empfehlungen

- 1) Vermeiden Sie es, Ihren Kühlschrank zum Kühlen extrem heißer Produkte zu verwenden, um die optimale Leistung Ihres Kühlschranks zu erhalten.
- 2) Vermeiden Sie es, die Türen Ihres Kühlschranks über einen längeren Zeitraum offen zu halten.
- 3) Vermeiden Sie es, den Kühlschrank so zu befüllen, dass seine Belastungsgrenzen überschritten werden.
- 4) Wir sollten die Türen so selten wie möglich öffnen, um zu verhindern, dass die Lebensmittel nach Stromausfällen oder Stromabschaltungen von mehr als 20 Minuten ein kritisches Stadium erreichen.

SCHRANK-TYP	MINIMUM TEMPERATUR DES PRODUKTS
POSITIV	+8 C
NEGATIV	-18 C

2.B Vorsichtsmaßnahmen

- 1) Lehnen Sie sich niemals an den Kühlschrank, wenn dessen Türen geöffnet sind; dies ist streng verboten.
- 2) Nähern Sie sich dem Kühlschrank nicht ohne Schuhe, wenn der Boden nass ist, oder mit nassen Händen.

2.C Grenzwerte

UMWELT	GRENZEN
Raumtemperatur	+32
Temperatur des Verflüssigers	+54
Relative Luftfeuchtigkeit	60%

3-WARTUNG

Wir möchten Ihnen und dem Personal des technischen Kundendienstes Anweisungen geben, um einen möglichst effizienten, störungsfreien und lebenslangen Betrieb des Schrankkühlschranks zu gewährleisten.

Wir werden praktische und schnelle Inspektion der Maschine vor der Kontaktaufnahme mit dem Service sowie Reinigungsfragen, die wir glauben, dass es nützlich sein wird, zu erwähnen.

3. EINE VOM BENUTZER DURCHFÜHRENDE REINIGUNG

Vor jeder Reinigung muss der Stromanschluss des Geräts unterbrochen und die Betriebsanzeige auf OFF oder O gestellt werden.
In Kühlschränken sind Abflussrohre für die Reinigung und den möglichen Abfluss von Flüssigkeiten vorhanden. Um zu verhindern, dass es durch feste Abfälle verstopft wird, muss die Kappe des Rohrs während der Reinigung entfernt und das Rohr gereinigt werden. Dadurch wird auch verhindert, dass sich die Abfälle in einen festen Zustand verwandeln.

3.B ÜBERPRÜFUNG DER MASCHINE

Sie können Ihren Schrankkühlschrank überprüfen, bevor Sie sich an den Kundendienst wenden. Die Störungen, die in einigen Fällen auftreten können, sind einfach und können vom Benutzer selbst behoben werden.

1) Der Kühler funktioniert nicht

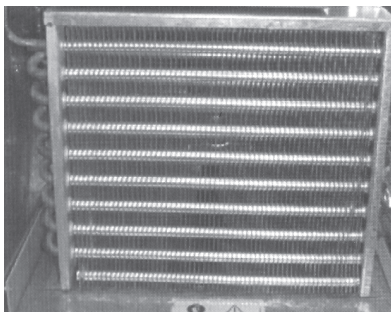
- Prüfen Sie, ob der Kühlschrank mit Strom versorgt wird, indem Sie kontrollieren, ob die Stromanzeige funktioniert oder nicht.

2) Zu hohe Temperatur

- Prüfen Sie, ob es in der Umgebung irgendwelche Wärmequellen gibt.
- Prüfen Sie, ob der Thermostat zwischen 0°C und -18°C abgeschaltet wurde. Drücken Sie einmal auf die Einstelltaste Ihres Thermostats und lassen Sie die Taste los.



- Kontrollieren Sie, ob die Raumtemperatur über +32°C liegt, da dies die maximale Betriebstemperatur des Geräts ist, andernfalls müssen Sie die Option "Tropenwärme" wählen.
- Vergewissern Sie sich, dass die Materialien im Inneren nicht so platziert wurden, dass sie die Belüftung der Materialien im Inneren verhindert und die Belüftung im Inneren aktiv ist, um die Kühlung zu gewährleisten.
- Vergewissern Sie sich, dass der Verflüssiger sauber ist: Denken Sie daran, dass der Kühler und insbesondere die Gitter des Verflüssigers sauber sein müssen, um eine effiziente Energieeinsparung zu gewährleisten. Die Häufigkeit der Reinigung hängt von den Eigenschaften der Nutzung ab.



Verflüssiger reinigen

3) Wenn ungewöhnliche Geräusche zu hören sind

- Prüfen Sie das Gleichgewicht des Geräts und vergewissern Sie sich, dass die Türen richtig geschlossen sind.
- Vergewissern Sie sich, dass keine Gegenstände die abnehmbaren Teile des Kühlgeräts berühren.

3.C BESONDERE WARTUNG

- Reinigung des Kondensators: Versuchen Sie, die Aluminiumgitter des Kondensators nicht zu verbiegen, da sonst die Luft nicht durchgelassen wird und die Kondensation verhindert wird, wodurch die Servicegarantie erlischt.
- Achten Sie darauf, dass die Temperatur des Verflüssigers nicht höher ist als die im Inneren des Kühlschranks ermittelte Temperatur.
- Eine unzureichende Belüftung führt zum Erlöschen der Garantie.
- Achten Sie darauf, dass die Türen richtig geschlossen sind.
- Demontieren Sie die Komponenten nur, wenn Sie das Gerät ausgeschaltet haben.
- Um zu verhindern, dass einige Bauteile aufgrund der hohen Temperaturen verbrennen, sollten Sie die erforderlichen Vorsichtsmaßnahmen treffen, wenn Sie sich dem Verflüssiger nähern.
- Wenn das flexible Stromkabel beschädigt ist, muss es durch den Hersteller, den Kundendienst oder autorisiertes technisches Personal ersetzt werden.
- Im Falle eines Austauschs muss die geerdete Kappe wieder angebracht werden.