

Cuiseur à œufs électrique Mode d'emploi



EKJ6



EKJ10

Nous vous remercions d'avoir choisi notre produit. Veuillez lire attentivement les instructions avant d'utiliser l'appareil et ne l'utiliser que conformément à l'usage prévu. Conservez ce mode d'emploi pour pouvoir vous y référer ultérieurement.

Attention ! Toute modification ou installation, réglage, réparation et entretien incorrects peuvent entraîner des dommages matériels ou des accidents. Si une adaptation ou une réparation est nécessaire, il convient de contacter le fournisseur.

Attention ! Pour votre sécurité, ne conservez pas de liquides inflammables, de gaz ou d'autres objets à proximité de l'appareil.

Attention ! Pour des raisons de sécurité, le produit doit être mis à la terre.

Le cuiseur à œufs est utilisé pour cuire les œufs et constitue le premier choix des entreprises de l'industrie alimentaire, comme les restaurants occidentaux, les fast-foods, les hôtels et les supermarchés, etc. La température du réservoir d'eau peut être réglée sur une échelle spécifique en fonction des différentes exigences de cuisson.

1. Caractéristiques du produit

Ce produit a été développé par notre entreprise en tenant compte des avantages de produits similaires. Le produit se caractérise par un nouveau design, une structure raisonnable, une utilisation confortable, une vitesse de chauffage élevée, une température uniforme et une économie d'énergie. L'appareil est idéal pour les restaurants, les hôtels, les centres commerciaux, les supermarchés.

1.1 Données techniques

Nom	Art.-Nr.	Tension	Puissance	Régulateur de température	Plage de température	Dimensions (mm)	Poids net
Électrique Cuisinière à œufs	EKJ6	220 ~ 240V	2.2KW	1	30~110°C	370*230*300	4.9KG
Électrique Cuisinière à œufs	EKJ10	220 ~ 240V	2.6KW	1	30~110°C	370*320*300	6.2KG

2. Instructions

2.1 Le cordon d'alimentation ne doit pas être endommagé, excessivement plié, étiré ou tordu. Ne placez pas d'objets lourds dessus et n'écrasez pas le cordon d'alimentation.

2.2 Après utilisation, placez l'interrupteur sur la position "0", puis débranchez la fiche de la prise de courant.

2.3 Ce produit doit être installé dans un endroit sec, propre et bien ventilé, en position horizontale.

2.4 Pour garantir la sécurité, l'appareil doit être mis à la terre. Pour garantir la sécurité personnelle, un interrupteur de fuite doit être installé, faute de quoi l'appareil ne doit pas être utilisé.

2.5 Veuillez débrancher l'appareil et attendre qu'il refroidisse avant de le déplacer.

2.6 Ne branchez pas et ne débranchez pas la fiche avec les mains mouillées.

3. Transport et Stockage

Pendant le transport, veillez à ce que le produit ne vibre pas trop. D'une manière générale, le produit emballé doit être stocké dans un endroit bien ventilé. Le produit ne doit pas être retourné ou empilé.

4. Précautions d'installation

4.1 L'alimentation électrique et la tension utilisées par cet appareil doivent correspondre à la tension indiquée sur la plaque signalétique du produit.

4.2 L'utilisateur doit installer un nombre suffisant de disjoncteurs ou d'interrupteurs à air (sectionneurs et protections contre les fuites, etc.) à proximité de l'appareil.

4.3 Des boulons de mise à la terre se trouvent à l'arrière de l'appareil. Il convient d'utiliser au moins 2,5 fils de cuivre afin d'établir une connexion fiable avec le fil de terre, conformément aux règles de sécurité en vigueur lors de l'installation.

4.4 La "borne d'équipotentialité" située sur le boîtier de l'appareil peut être utilisée pour une mise à la terre répétée de l'appareil, l'installateur décidant sur place si la connexion doit être établie ou non.

4.5 Le raccordement au secteur doit être effectué par un électricien qualifié. La protection de cet appareil contre le contact avec des pièces sous tension correspond à la classe de protection I. Un disjoncteur différentiel à ouverture large (distance entre les contacts supérieure à 3 mm) et à coupure sur tous les pôles doit être installé dans la ligne d'alimentation électrique.

4.6 Le "fil vert/jaune" du câble d'alimentation est un fil de terre qui doit être raccordé de manière fiable à un conducteur de protection conforme aux prescriptions nationales en matière de sécurité électrique.

4.7 Attention : il est strictement interdit de raccorder le fil de terre à la conduite d'eau, à la conduite de gaz, à la conduite de chauffage et à d'autres tuyaux, sous peine de provoquer un accident de sécurité.

4.8 Attention : faites attention à la température élevée de l'appareil et ne le touchez pas. Vous devez attendre que la chaleur se soit dissipée avant de déplacer ou de nettoyer l'appareil.

4.9 Attention : Pendant l'installation, ne placez pas l'appareil à proximité des murs, des cloisons ou des appareils de cuisine.

4.10 Attention : ce manuel ne convient pas aux personnes (y compris les enfants) dont les capacités physiques, sensorielles ou mentales sont réduites ou qui manquent d'expérience et de connaissances.

5. Précautions de sécurité et exigences d'utilisation

5.1 Ce produit doit être installé dans un endroit stable. Les côtés gauche et droit devraient être éloignés de plus de 10 cm de matériaux non combustibles. L'arrière devrait être situé à plus de 20 cm de matériaux non combustibles (tels que des murs en briques).

5.2 Cet appareil doit être mis à la terre avant d'être utilisé. Avant d'utiliser l'appareil, vérifiez que le câblage n'est pas lâche, que la tension utilisée est correcte et que la mise à la terre de protection est fiable. Le boîtier de cet appareil doit être mis à la terre pour des raisons de sécurité.

5.3 Vérifiez que les composants électriques du produit sont bien connectés et que la mise à la terre de sécurité est fiable.

5.4 Si le cordon d'alimentation est endommagé, il doit être remplacé par le fabricant, son service après-vente ou des personnes de qualification similaire afin d'éviter tout danger.

5.5 L'installation et l'entretien du raccordement électrique de ce produit doivent être effectués par des professionnels certifiés.

5.6 Le câble d'alimentation devrait être un câble gainé résistant à l'huile, pas plus léger qu'un câble ordinaire recouvert de néoprène ou d'un autre caoutchouc synthétique équivalent H05RN-F.

5.7 L'appareil ne peut pas être stocké et utilisé à l'extérieur. L'appareil ne peut pas être utilisé dans des endroits particulièrement humides ou mouillés.

5.8 L'appareil doit être fixé et placé avant l'utilisation afin d'éviter qu'il ne bouge pendant l'utilisation.

5.9 Si l'appareil est placé à proximité de murs, de cloisons, d'équipements de cuisine, de décorations, etc., il est recommandé que ces équipements soient constitués de matériaux ininflammables ; dans le cas contraire, ils doivent être recouverts de matériaux isolants ininflammables appropriés.

5.10 La machine doit être utilisée par des personnes familiarisées avec l'utilisation de machines et d'appareils.

5.11 Pour éviter les brûlures, les clients ne doivent pas toucher l'appareil.

5.12 Soyez prudent lorsque vous déplacez la machine.

6. Fonctionnement

6.1 Le thermostat se trouve à l'avant de l'appareil.

6.2 Assurez-vous que le niveau d'eau recouvre complètement les œufs, placez les œufs sur le panier à œufs et accrochez le panier à œufs au bord de l'évier de la machine. Mettez l'appareil sous tension, tournez le thermostat dans le sens des aiguilles d'une montre pour régler l'échelle du régulateur de température sur la valeur de température souhaitée, à ce moment-là, le voyant de chauffage s'allume, la machine est alimentée en électricité et le tube de chauffage commence à fonctionner.

Lorsque la température de l'eau dans l'évier atteint la température souhaitée, le thermostat coupe automatiquement l'alimentation électrique, le voyant de chauffage s'éteint et le tube de chauffage cesse de fonctionner. Lorsque la température de l'eau dans l'évier baisse légèrement, le thermostat met automatiquement l'alimentation électrique en marche, le voyant de chauffage s'allume, le tube de chauffage électrique reprend son travail et la température augmente. Répétez ce cycle afin de garantir une plage de température constante. Si nécessaire, réglez la température sur l'échelle de température souhaitée afin que les aliments préparés puissent obtenir un résultat optimal.

6.3 Si un problème survient en cours de fonctionnement, éteignez immédiatement l'appareil.

6.4 Attention: une fois le fonctionnement terminé, l'alimentation électrique de l'appareil doit être coupée.

6.5 Attention: coupez l'alimentation électrique avant de procéder à l'entretien.

7. Nettoyage et Entretien

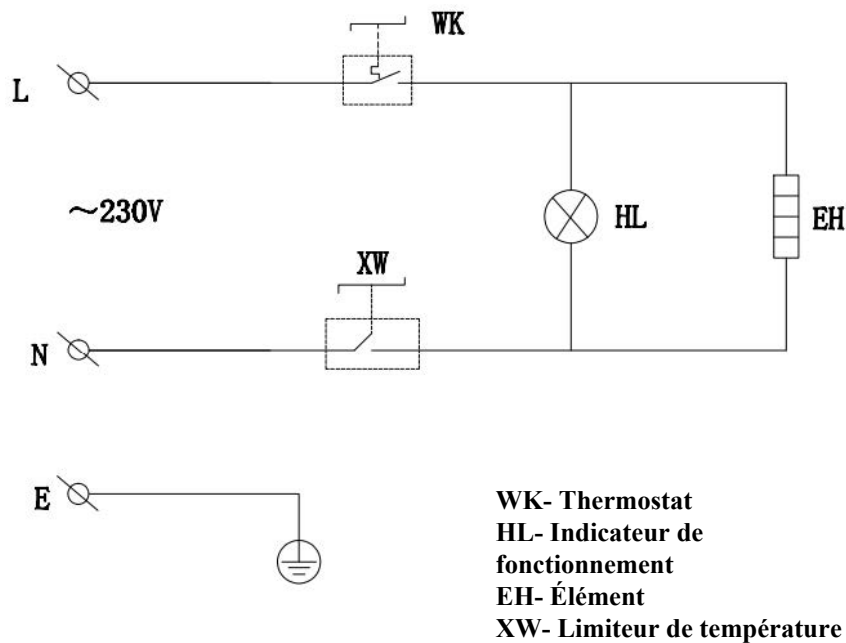
7.1 L'alimentation électrique doit être coupée pendant le nettoyage et l'entretien.

7.2 Nettoyez la surface du boîtier et la surface du cordon d'alimentation après chaque utilisation avec un chiffon humide. Il est strictement interdit de rincer l'appareil à l'eau.

7.3 Nettoyez l'eau dans le bac à huile pour éviter qu'elle ne déborde.

7.4 Attention : ne plongez pas l'appareil dans l'eau.

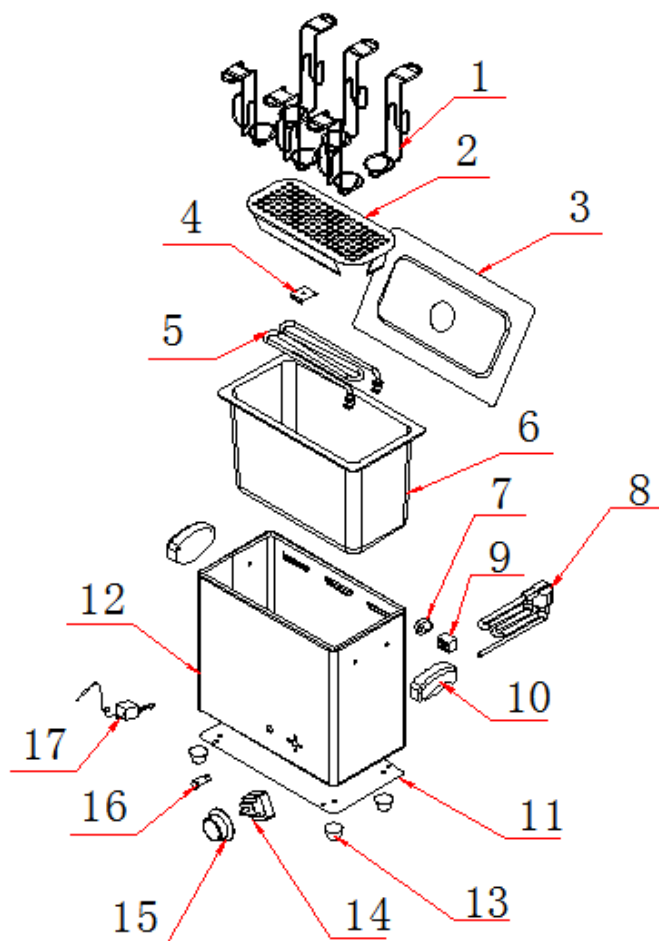
8. Schéma de câblage



9. Résolution des problèmes

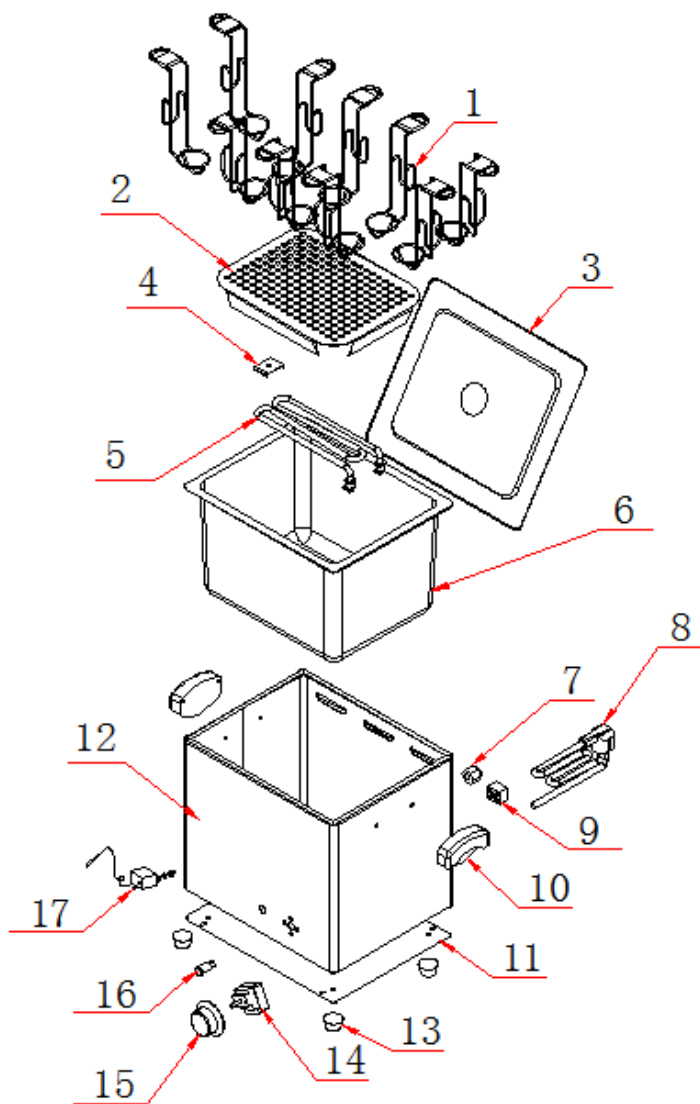
Erreur	Raison	Solution
1. L'appareil est allumé, la lampe de chauffage est éteinte	<ol style="list-style-type: none"> 1. Le fusible de l'interrupteur d'alimentation est défectueux. 2. Le câble d'alimentation a un mauvais contact 3. Protection par limiteur de température 4. Le thermostat est défectueux 	<ol style="list-style-type: none"> 1. Vérifier les connexions. 2. Fixez le câble. 3. Appuyez sur le bouton de réinitialisation du limiteur de température. 4. Remplacez le thermostat.
2. La lumière du chauffage ne s'éteint pas, la montée en température n'est pas régulée.	<ol style="list-style-type: none"> 1. Le thermostat est défectueux 	<ol style="list-style-type: none"> 1. Remplacer le thermostat
3. La lampe de chauffage est éteinte et le réglage de la température est normal.	<ol style="list-style-type: none"> 1. Le raccordement de la lampe de chauffage est défectueux. 2. L'ampoule de chauffage est grillée. 	<ol style="list-style-type: none"> 1. Fixez le câble 2. La lampe de chauffage est grillée
4. Le voyant du chauffage est allumé, mais le chauffage ne chauffe pas	<ol style="list-style-type: none"> 1. Le raccordement est défectueux 2. Le tuyau de chauffage est cassé 	<ol style="list-style-type: none"> 1. Vérifiez les raccordements 2. Remplacez le tuyau de chauffage

10. Vue éclatée



EKJ6

Nr.	Nom de la pièce détachée
1	Panier à œufs (poignée bleue)
	Panier à œufs (poignée gris)
	Panier à œufs (poignée vert)
	Panier à œufs (poignée jaune)
	Panier à œufs (poignée orange)
	Panier à œufs (poignée rouge)
2	Plaque d'étanchéité
3	Couvercle
4	Plaque de pressage
5	Élément
6	Bassin
7	Pince à fil
8	Fil de fer
9	Borne de raccordement
10	Poignée
11	Plaque d'étanchéité
12	Plaque
13	Pied
14	Thermostat
15	Bouton
	Joint d'étanchéité
16	Lampe de signalisation
17	Limiteur de température



EKJ10

Nr.	Nom de la pièce détachée
1	Panier à œufs (poignée bleue)
	Panier à œufs (poignée gris)
	Panier à œufs (poignée vert)
	Panier à œufs (poignée jaune)
	Panier à œufs (poignée orange)
	Panier à œufs (poignée rouge)
	Panier à œufs (poignée blanc)
	Panier à œufs (poignée violet)
	Panier à œufs (poignée dorée)
	Panier à œufs (poignée rose)
2	Plaque d'étanchéité
3	Couvercle
4	Plaque de pressage
5	Élément
6	Bassin
7	Pince à fil
8	Fil de fer
9	Borne de raccordement
10	Poignée
11	Plaque d'étanchéité
12	Plaque
13	Pied
14	Thermostat
15	Bouton
	Joint d'étanchéité
16	Lampe de signalisation
17	Limiteur de température

GGM Gastro International GmbH,

Weinerpark 16, 48607 Ochtrup

www.gmgastro.com



GGM Gastro International GmbH
Weinerpark 16
D-48607 Ochtrup

www.ggmgastro.com info@ggmgastro.com
+49 2553 7220 0