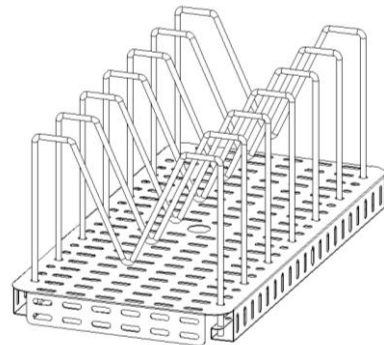
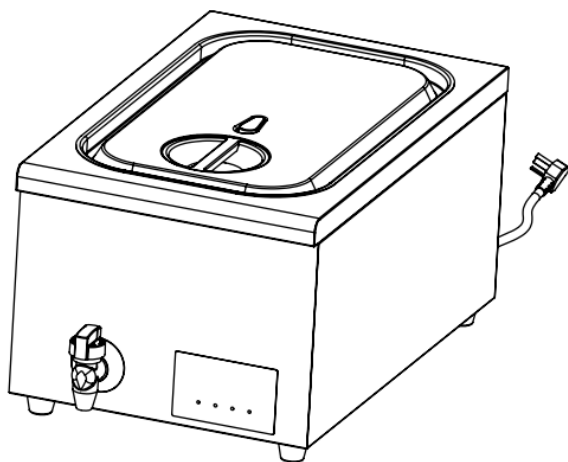


# **Sous-Vide Garer**

## **Betriebsanleitung**

**SVGVA24**

GN 1/1



## Sehr geehrte Damen und Herren:

Bitte lesen Sie das Handbuch sorgfältig durch, bevor Sie das Produkt installieren und benutzen, und zögern Sie nicht, uns zu kontaktieren, wenn Sie einen Vorschlag dazu haben.

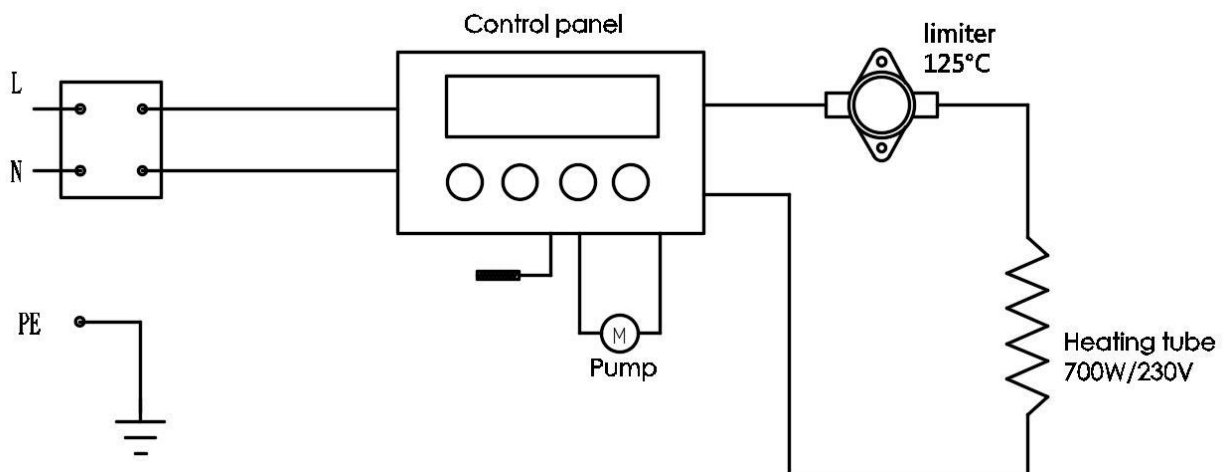
## I. Instruktionen:

- Entfernen Sie die Verpackung und wischen Sie das Produkt mit einem feuchten Tuch ab.
- Legen Sie die vakuumverpackten Lebensmittel in das Lebensmittelregal (entsprechend der tatsächlichen Situation angepasst)
- Beenden Sie das Erhitzen von Lebensmitteln, schalten Sie bitte den Strom aus und schalten Sie das Ablassventil ein, um das Wasser zu löschen.

## II. Technische Spezifikationen:

Model	Spannung	Leistung	Kapazität	Steuertemperaturbereich	Abmessungen
SVGVA24	AC 220~240V	700W	24L	00.0~95.0°C	626*360*300

## III. Elektrisches Schema:



## IV. Reinigung und Wartung:

- Unterbrechen Sie vor der Reinigung die Stromversorgung, um Unfälle zu vermeiden.
- Um das Produkt und die Stromleitung nach Gebrauch mit einem korrosionsfreien Reinigungsmittel abzuwischen, ist eine Wasserspülung

verboten, da dies die Funktion des Produkts zerstören würde.

c. Halten Sie das Gerät sauber und stellen Sie es an einen gut belüfteten, korrosionsfreien Ort, wenn Sie es kurzzeitig nicht benutzen.

## V. Bedienungsanleitung:

### 1. Schaltfläche "Wechseln" :

#### 1) Schalten Sie den Schalter "ein/aus" :

1. Der Summer wird nach dem Anschluss der Stromversorgung auf "di" gestellt, es wird nichts angezeigt.
2. Drücken Sie den "Switch"-Knopf, das Gerät beginnt zu arbeiten und gibt ein Geräusch "di" von sich.
3. Drücken Sie die "Switch"-Taste in einem beliebigen Betriebszustand, das Gerät schließt sich, um zu arbeiten, und gibt ein langes Geräusch "di" von sich.

### 2. Der Abschaltzustand:

Im Abschaltzustand zeigt das Gerät kein Licht, sofern die Leistung unter 0,5W beträgt. Drücken Sie die "Switch"-Taste in einem beliebigen Betriebszustand, die Maschine geht in den Abschaltzustand und macht ein langes Geräusch "di".


### 3. Der Betriebszustand:

Im Nicht-Betriebszustand, geht die Maschine in den Betriebszustand über, nachdem das Hintergrundlicht 5 Sekunden lang geleuchtet hat.

1) Wenn sie sich im Betriebszustand befindet, zeigt das Display die letzten Einstelldaten an. Wenn innerhalb von 5 Sekunden kein Tastensignal ertönt, ertönt ein Geräusch "di" und das Relais beginnt zu heizen. In der gleichen Zeit wird DC 12V ausgegeben und die Wasserpumpe beginnt mit dem Betrieb gemäß der letzten Speichereinstellung. Wenn die Temperatur den Einstellwert erreicht hat, ertönt ein Geräusch "di" und das Relais beginnt rückwärts zu zählen.

2) Innerhalb der Einstellzeit sollte die Temperatur der Maschine auf der Einstelltemperatur gehalten werden. Wenn sie die Einstelltemperatur erreicht hat, stoppt das Relais die Heizung. Wenn 1°C unter dem Einstellwert liegt, beginnt das Relais wieder zu heizen. Die Abweichung bei der Anzeige der Echtzeit-Temperatur und der tatsächlichen Wassertemperatur beträgt nicht mehr als 1°C.

3) Der Betrieb der Wasserpumpe wird nicht durch die Temperatur, sondern nur durch die Zeit gesteuert.

Das Symbol  beginnt zu leuchten, wenn das Gerät in Betrieb ist.

1) Während des Arbeitsvorgangs können Sie die Taste "SET" (Funktionsschalter) drücken, um die Temperatur und die Zeit einzustellen.

#### **4. Arbeitsende:**

- 1) Das Gerät geht nach Ablauf des Timers in den Bereitschaftszustand. Das Heizgerät hört auf zu heizen, die Wasserpumpe hört auf zu arbeiten, die Hintergrundbeleuchtung blinkt und die Uhrzeit zeigt 00:00. Der Summer ertönt 5 Mal lang und klingelt jede Minute erneut. Das Gerät hört nicht auf zu summen, bis die Taste gedrückt wird.
- 2) Im Bereitschaftszustand innerhalb von 4 Stunden schaltet er sich automatisch ab und geht in den Zustand der Abschaltung über, wenn die Taste nicht gedrückt wird.
- 3) Um die Arbeit künstlich zu beenden: Durch Drücken der "Switch"-Taste im Betriebszustand wird das Relais und DC 12V gestoppt und das Gerät geht in den Abschaltzustand.
- 4) Das Display zeigt die aktuelle Temperatur an.

#### **5. Temperatureinstellung:**

Wenn Sie die "SET"-Taste zum ersten Mal drücken, werden die 3 Ziffern der Temperaturanzeige und das "SET"-Wort leuchten. Dann können Sie die Temperatur einstellen, der Bereich beträgt 00.0~95.0°C und ist auf 0.1°C genau. Durch das Drücken der Taste "▲▼" können Sie "+/-" 0.1°C einstellen. Durch langes Drücken kann die Einstellung schnell erfolgen. Je länger Sie drücken, desto schneller können Sie die Einstellung beschleunigen.

Nachdem Sie die Einstellung der Temperatur abgeschlossen haben, drücken Sie dann die "SET"-Taste und schalten Sie in den Zeiteinstellungsmodus. Die Temperatureinstellung wird gespeichert, nachdem die Taste "▲▼" kein Signal von sich gibt und 5 Sekunden lang blinkt.

#### **6. Temperaturanzeige:**

Die tatsächliche Temperatur wird 10 Sekunden lang angezeigt und die Einstelltemperatur wird kreisförmig für etwa 2 Sekunden angezeigt.

#### **7. Zeiteinstellung:**

Wenn Sie die "SET"-Taste drücken, leuchten die ersten beiden Ziffern der Zeitanzeige auf, und Sie können die Stunde einstellen. Wenn Sie die "SET"-Taste drücken, leuchten die letzten beiden Ziffern der Zeitanzeige, und Sie können die Minute einstellen.

Der Einstellbereich beträgt 00:01~99:59 Stunden und ist auf 1 Minute genau. Wenn Sie die Taste "▲▼" drücken, können Sie "+/-" 1 Stunde/Minute einstellen. Mit längerem Drücken kann schneller eingestellt werden. Je länger Sie drücken, desto schneller können Sie die Einstellung beschleunigen.

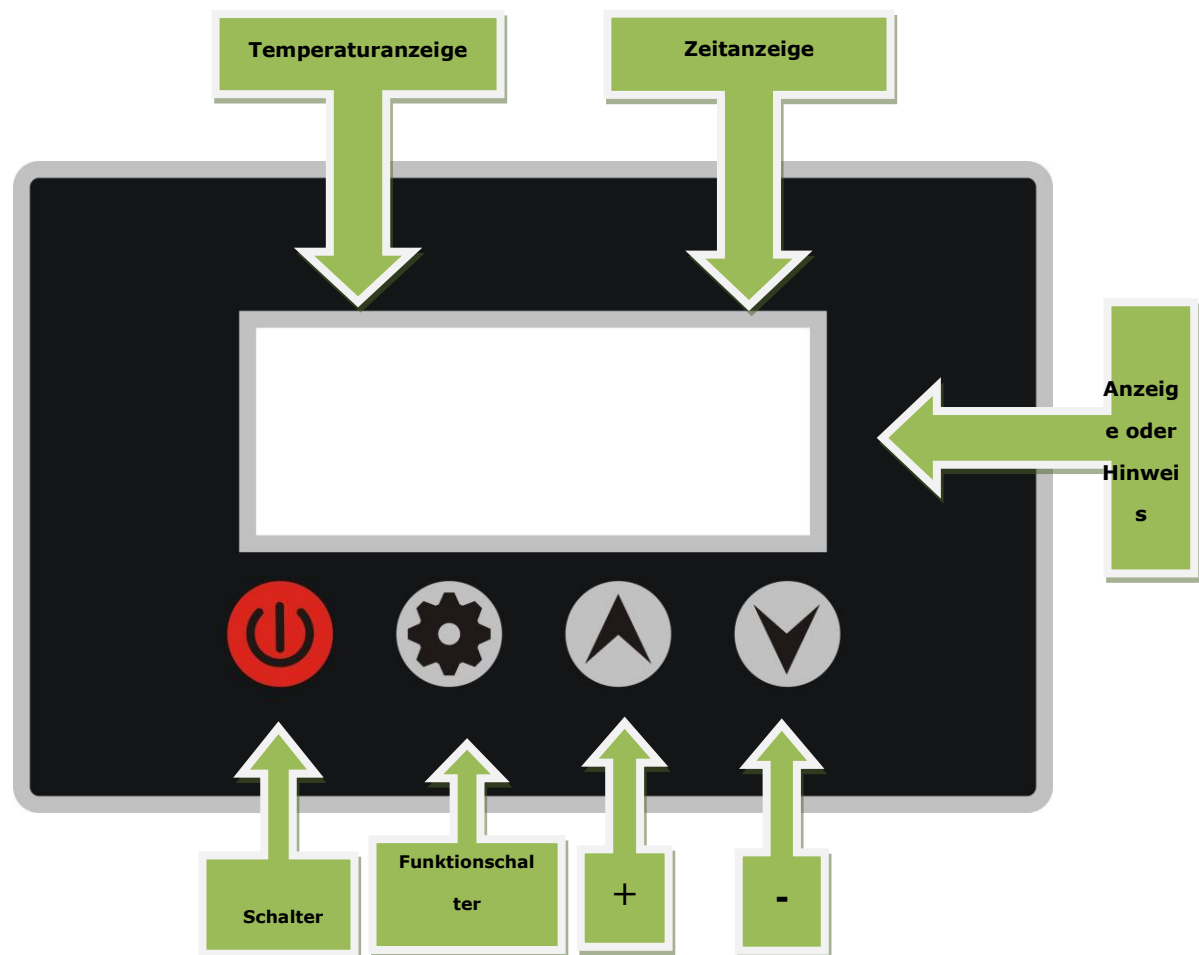
Wenn Sie die Einstellung beendet haben, drücken Sie die "SET"-Taste erneut, um sie zu speichern. Die Zeiteinstellung wird gespeichert,

nachdem kein Signal der Taste "▲▼" ertönt und 5 Sekunden geblinkt hat.

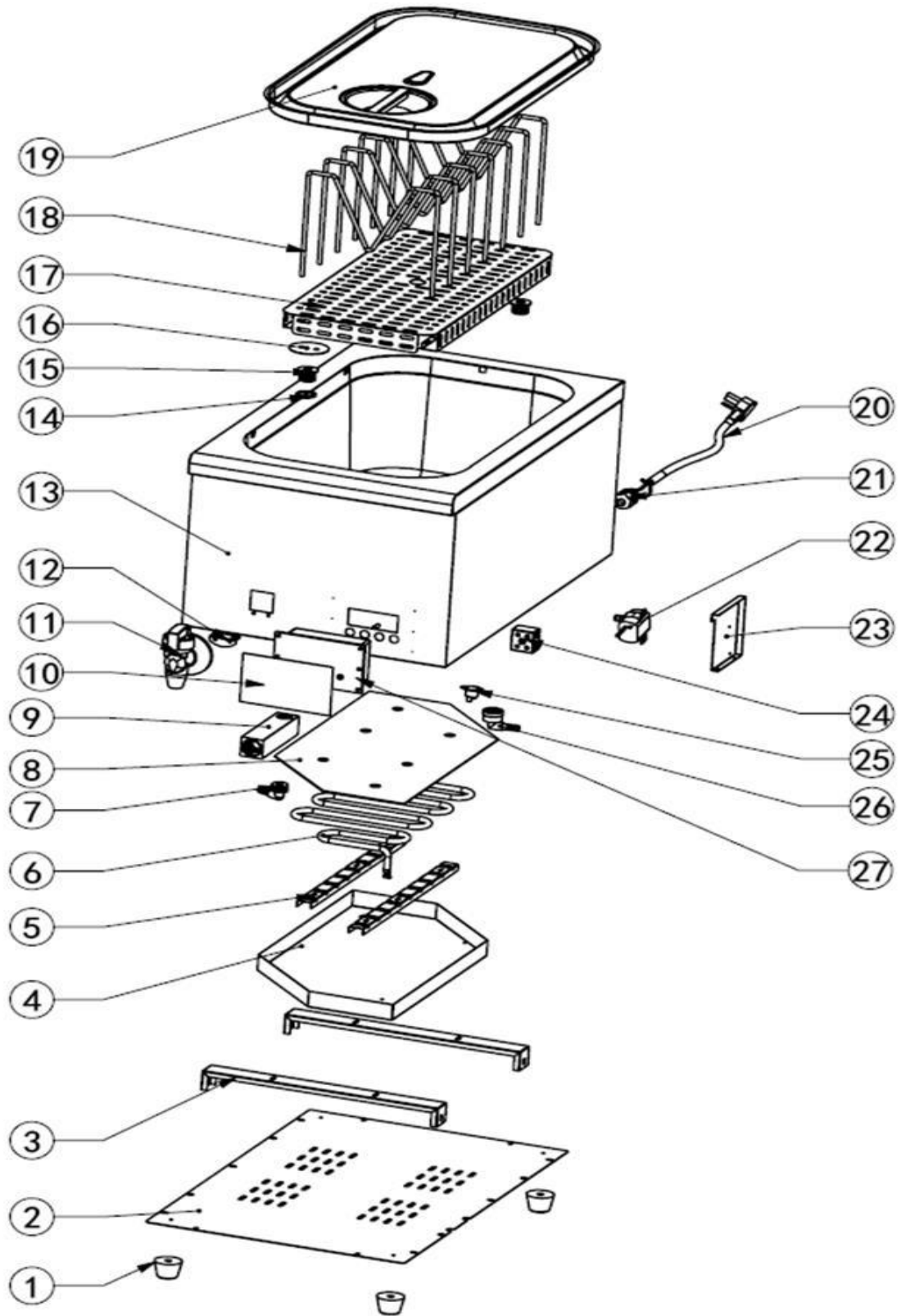
Die Maschine geht in den Betriebszustand. Zu Beginn der Anzeige der Zeiteinstellung würde sie nicht herunterzählen, bis die Temperatur den Einstellwert erreicht hat. Das "on" wird während der Zeiteinstellung weiter leuchten.

### 8. Summen:

Der Summer macht bei jedem Tastendruck einen Geräusch "di". Beim Abschalten ertönt kontinuierlich ein langes Klingeln.



## VI. Explosionsansicht:



Nr.	Name	Anzahl	Nr.	Name	Anzahl
1	GummifüÙe	4	15	Stopfen für Außenzähne	2
2	Bodenplatte	1	16	Ölfilter	2
3	Block mit Heizelementabdeckung	2	17	1/1 Auskleidungsplatte	1
4	Abdeckung des Heizelements	1	18	Trennendes Regal	7
5	Block mit Heizelement	2	19	1/1 Deckel	1
6	Heizelement	1	20	Stromkabel	1
7	1/2 Stecker in Pagodenform	1	21	Kabelkopf	1
8	Aluminium-Platte	1	22	Unterstützung der Pumpe	1
9	Läufer	1	23	Pumpe	1
10	Panel-Aufkleber	1	24	Klemmenbrett	1
11	Ablassventil	1	25	Ausschneiden	1
12	Läuferhalterung	1	26	1/2 Buchse in Pagodenform	1
13	Tank	1	27	Kontrollkästchen	1
14	Gummiring	2			