

GEFLÜGELRUPFMASCHINE

Betriebsanleitung



WARNUNG: Lesen Sie alle Anweisungen sorgfältig durch, bevor Sie das Gerät in Betrieb nehmen. Die Nichtbeachtung der Sicherheitsregeln und anderer grundlegender Sicherheitsvorkehrungen kann zu schweren Personenschäden führen. Bewahren Sie diese Anleitung an einem sicheren Ort auf und halten Sie sie griffbereit, damit



WARNUNG: Die in dieser Bedienungsanleitung enthaltenen Warnungen, Vorsichtshinweise und Anweisungen können nicht alle möglichen Situationen abdecken. Der Bediener muss sich darüber im Klaren sein, dass Vorsichtsfaktoren und ein gesunder Menschenverstand nicht in dieses Produkt eingebaut werden können, sondern vom Bediener mitgebracht werden müssen.



VORSICHT! Warnung vor Stromschlag!



WARNUNG! Greifen Sie nicht in das Arbeitende Gerät, insbesondere nicht in den Federauslass. Sie können dabei Ihre Finger verlieren.



VERWENDEN SIE DAS GERÄT NUR, WENN SIE DIESE BETRIEBSANLEITUNG SORGFÄLTIG GELESEN UND VERSTANDEN HABEN.



BITTE BEACHTEN! Die Zeichnungen in diesem Handbuch dienen nur zur Darstellung und können in einigen Details vom tatsächlichen Produkt abweichen.



HINWEIS! Bewahren Sie diese Anleitung zum späteren Gebrauch auf.

Lesen Sie alle Anweisungen sorgfältig durch, bevor Sie das Gerät in Betrieb nehmen.

1. VORSICHTSMASSNAHMEN

Bitte beachten Sie die Betriebsanleitung und halten Sie sich bei der Verwendung an die korrekten Betriebsverfahren. Bitte montieren und bedienen Sie das Gerät sorgfältig und achten Sie darauf, die Oberfläche nicht zu zerkratzen. Bitte fassen Sie nicht mit den Händen an die Ruder, um mögliche Verletzungen zu vermeiden.

- Stellen Sie das Gerät nicht auf eine instabile Fläche, wenn Sie es benutzen.
- Lassen Sie das Kabel nicht über die Kante eines Tisches oder einer Arbeitsplatte hängen.
- Fassen Sie den Stecker des Netzkabels nicht mit nassen Händen an.
- Nehmen Sie das Gerät nicht in Betrieb, wenn das Kabel oder der Stecker beschädigt ist oder wenn das Gerät eine Fehlfunktion aufweist, heruntergefallen ist oder in irgendeiner Weise beschädigt wurde. Bringen Sie das Gerät zur Überprüfung, Reparatur oder elektrischen bzw. mechanischen Einstellung zur nächsten autorisierten Kundendienststelle.
- Halten Sie alle Kleidungsstücke von beweglichen Teilen fern, wenn der Rупfer in Betrieb ist.
- Halten Sie Ihre Finger und Haare von den beweglichen Teilen fern, wenn Sie das Gerät benutzen.
- Nehmen Sie das Gerät niemals ab, wenn es in Betrieb ist.
- Zerlegen Sie den Rупfer nicht oder legen Sie während des Betriebs nichts in das Gerät.
- Schalten Sie den Rупfer aus, bevor Sie den Stecker aus der Steckdose ziehen.
- Ziehen Sie immer den Stecker aus der Steckdose, wenn Sie das Gerät montieren oder demontieren.
- Ziehen Sie den Stecker aus der Steckdose, wenn Sie das Gerät nicht benutzen, bevor Sie Teile anbringen oder abnehmen, und bevor Sie es reinigen.
- Die Verwendung von Zubehörteilen, die nicht vom Hersteller empfohlen oder verkauft werden, kann zu Bränden, Stromschlägen oder Verletzungen führen.
- Zum Schutz vor der Gefahr eines elektrischen Schlags (betreffende(s)

Teil(e)) nicht in Wasser oder andere Flüssigkeiten legen.

- Lassen Sie den Motor nicht nass werden.
- Wenn sich der Motor nicht dreht / qualmt / seltsame Geräusche macht / übermäßig heiß wird, schalten Sie das Gerät sofort aus und ziehen Sie den Netzstecker aus der Steckdose.
- Wenn das Gerät in der Nähe von Kindern benutzt wird, muss es beaufsichtigt werden.

2. BETRIEB

- Prüfen Sie vor dem Gebrauch, ob die Spannung der Stromversorgung mit der auf dem Typenschild angegebenen Spannung übereinstimmt und ob der vorhandene Netzschalter und die Sicherung mit den Anforderungen an der Maschine übereinstimmen.
- Prüfen Sie, ob alle Schrauben und Muttern fest angezogen sind.
- HINWEIS: Alle Befestigungselemente (Muttern, Schrauben usw.) sollten vor jedem Gebrauch auf Festigkeit geprüft werden. Vibrationen der Maschine können dazu führen, dass sie sich lockern.
- Prüfen Sie die Unterseite des rotierenden Tellers, ob er funktioniert und versuchen Sie, den Riemen optimal einzustellen. .
- Stellen Sie sicher, dass die Geflügelrupfmaschine auf einer ebenen Fläche steht.

ANLEITUNG: WIE MAN GEFLÜGEL RUPFT

1. Töten Sie den Vogel mit der von Ihnen bevorzugten Methode: Machen Sie einen kleinen Schnitt am Hals und lassen Sie den Vogel ausbluten. Das vollständige Entfernen des Kopfes wird nicht empfohlen.
2. Kochen Sie den Vogel ab (dieser Schritt ist EXTREM wichtig, der Pflücker wird ohne diesen Schritt nicht funktionieren). Erhitzen Sie das Brühwasser mit einem Brühgerät auf die gewünschte Temperatur. Tauchen Sie den Vogel in das heiße Wasser und bewegen Sie ihn hin und her, um sicherzustellen, dass alle Federn gelockert werden. Das Brühen ist beendet, wenn sich die größeren Federn an den Flügeln leicht mit der Hand herausziehen lassen.

HINWEIS 1: Verschiedene Vögel erfordern unterschiedliche Brühtemperaturen und Brühzeiten. Vögel können leicht variieren, daher sollten Sie die Temperatur und/oder Zeit entsprechend anpassen. Empfohlen wie folgt:

- Hähnchen bei 60-65°C - 70-90 Sek.
- Ente bei 63-66°C - 160-180 Sek.
- Gänse bei 70 - 72°C- 120-130 Sek.
- Fasan bei 63 - 67°C- 70 - 90 Sek.
- Truthahn bei 51 - 54°C - 80 - 95 Sek.

Das Brühen ist der kritische Schritt bei der Verarbeitung und erfordert viel Erfahrung. Ist das Brühen zu lang oder zu heiß, reißt die Haut ein; ist es zu kurz oder zu kalt, bleiben die Federn hängen. Seien Sie also vorsichtig beim Abbrühen.

HINWEIS 2: Wenn der Rupfer die Haut des Vogels einreißt, wurde der Vogel zu lange gebrüht oder das Brühwasser war zu heiß.

HINWEIS 3: (Optional) Geben Sie beim Brühen etwas Salz in das Wasser, um die Haut des Geflügels vor Rissen zu schützen.

HINWEIS 4: (Optional) Den Vogel in kaltes Eiswasser tauchen.

Für diesen Schritt eignet sich ein großer Plastikbehälter. (Optional) Den Vogel in kaltes Eiswasser tauchen.

Für diesen Schritt eignet sich ein großer Plastikbehälter.

Dies ist nicht erforderlich, wird aber von vielen bevorzugt, da die Haut beim Rupfen oder weiteren Zerlegen nicht so leicht reißen kann.

HINWEIS 5: (Optional) Wenn Sie Spülmittel mit dem Verbrühungswasser mischen, kann das heiße Wasser in die Haut eindringen. Vögel haben Öl auf ihren Federn, und wenn das Öl abgebaut wird, kann das heiße Wasser an die Haut gelangen. Das heiße Wasser entspannt die Muskeln, die die Federn an ihrem Platz halten. Wechseln Sie das Brühwasser, wenn es schmutzig und/oder ölig wird und/oder die Brühwirkung nachlässt.

3. Stecken Sie den Rupfer in die Steckdose, schalten Sie den Schalter auf "ON", der Drehteller in der Trommel beginnt sich zu drehen, legen Sie den gebrühten Vogel mit dem Kopf nach unten in die Trommel - nur einzeln bedienen. Der Rupfer entfernt die Federn automatisch.
4. Gießen Sie während des Rupfens kaltes Wasser in die Trommel (nur CHZ-Serie) oder verwenden Sie den Wasserschlauch (nur CHZ-N-Serie), der die obere Trommel umgibt und an den Wasserhahn angeschlossen ist, um automatisch Wasser zu versprühen, damit die Federn oder schmutzige Gegenstände aus dem Federauslass herausgespült werden.

5. Ein richtig gebrühter Vogel wird in etwa 15-30 Sekunden gerupft. Schalten Sie den Schalter "OFF", wenn das Rupfen beendet ist.



WARNUNG:

Stecken Sie NICHT Ihre Hand in die Trommel, wenn das Gerät in Betrieb ist. Holen Sie den Vogel NICHT heraus, bevor das Gerät nicht vollständig zum Stillstand gekommen ist.

HINWEIS 6: Gutes Rupfen ist eine Kombination aus der richtigen Anzahl von Vögeln, dem richtigen Zeitpunkt des Rupfens und der richtigen Entfernung der Federn.

Der Vogel in der Rupfmaschine sollte so rotieren, dass er mit den Enden nach oben, aber gleichzeitig seitlich rollt, eine Art rotierender diagonaler Überschlag. Das bedeutet, dass alle Seiten des Vogels gleichmäßig gerupft werden. Wenn Sie zu viele Vögel im Rupfgerät haben, drehen sie sich nicht mehr richtig und rutschen herum, so dass eine Seite gerupft wird und der Rest schlecht gerupft wird. Die Rupfzeit hängt von der Art des Vogels und der Federbedeckung ab deswegen sollten Sie sie beobachten. Übermäßiges Rupfen kann die Haut beschädigen. Sprühwasser ermöglicht ein besseres Rupfen und eine sauberere Oberfläche. Außerdem kühlt es den Vogel ab.

3. REINIGUNG & WARTUNG

- (1) Ziehen Sie vor der Reinigung des Geräts immer den Netzstecker. Warten Sie, bis die rotierenden Elemente vollständig zum Stillstand gekommen sind.
- (2) Verwenden Sie zur Reinigung der Oberfläche keine ätzenden Reinigungsmittel.
- (3) Nach der Reinigung des Geräts sollten alle Teile vollständig getrocknet sein, bevor Sie es wieder benutzen.
- (4) Lagern Sie das Gerät an einem trockenen, kühlen Ort, der frei von Feuchtigkeit und direkter Sonneneinstrahlung ist.
- (5) Die elektrischen Bestandteile des Geräts dürfen nicht mit Wasser abgespritzt und nicht in Wasser getaucht werden.
- (6) Das Gerät muss regelmäßig inspiziert werden, um seine technische Leistungsfähigkeit zu überprüfen und eventuelle Schäden festzustellen.
- (7) Verwenden Sie für die Reinigung ein weiches Tuch.
- (8) Verwenden Sie zur Reinigung keine scharfen und/oder metallischen Gegenstände (z. B. eine Drahtbürste oder einen Metallspatel), da diese das Oberflächenmaterial des Geräts beschädigen können.
- (9) Das Gerät sollte nach jedem Gebrauch gereinigt werden.
- (10) Das Innere der Trommel kann mit Druckwasser gereinigt werden, indem eine Abzugspistole an einem Schlauch verwendet wird.
- (11) Kleine Mengen von Federn können sich zwischen den Rändern

verfangen. Das passiert bei allen Geräten dieser Art und ist kein Problem. Sie können die Federn entfernen, aber das ist nicht notwendig.

- (12) Achten Sie darauf, dass der Motor nicht nass wird.

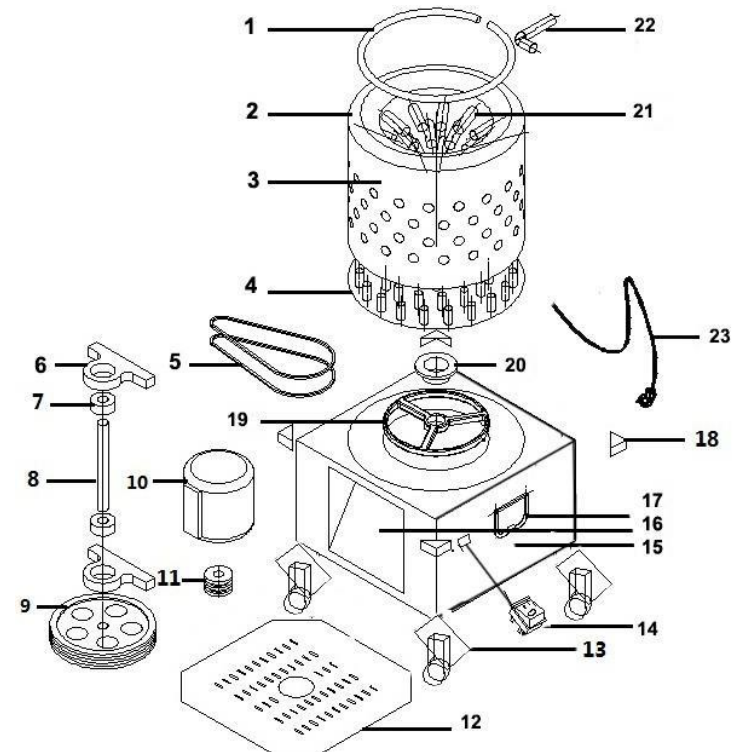
4. TECHNISCHE DATEN

Modell	GRMWX119	GRMWX136	GRMWX184	GRMWX211
Spannung	220V/50Hz	220V/50Hz	220V/50Hz	220V/50Hz
Leistung(W)	150	1500	1500	2200
Motordrehzahl (rpm/min)	1350	1400	1400	1400
Motorart	Kupfer	Aluminium	Aluminium	Kupfer
Leistungsfähigkeit (stk.min)	1-2 Klein-Geflügel	3-4 Hühnchen	5-6 Hühnchen	8-10 Hühnchen
Durchschnittliche Rupfrate	98%	98%	98%	98%
Anzahl der Finger(stk.)	119	136	184	211
Größe der Finger(mm)	Φ22*73(L)	Φ26*94(L)	Φ26*94(L)	Φ34*94(L)
Trommel-durchmesser(cm)	30,5	50	60	80
Abmessungen (cm)	34.7*34.7*67	57*57*95	66*66*95	86*86*115

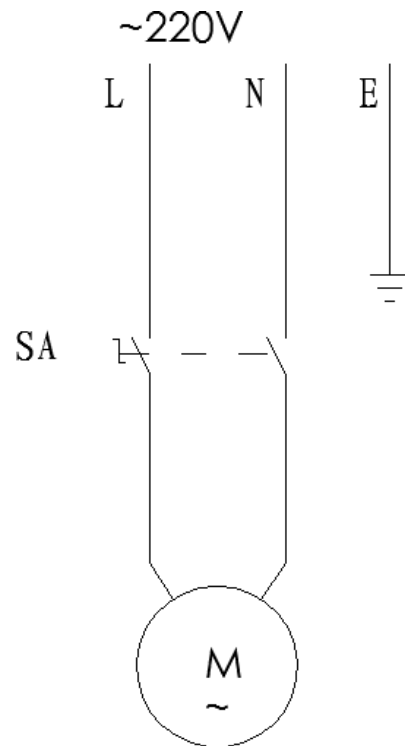
HINWEIS 7: Die Leistungsfähigkeit basiert auf 1,5 kg schwerem Geflügel und dient nur als Anhaltspunkt, die Menge kann je nach Vogel und Gewicht variieren.

5.PRODUKTKOMPONENTE (modell CHZ-N50 als Referenz)

Nr.	Artikelbezeichnung	Nr.	Artikelbezeichnung
1	Wasserleitung	13	Räder
2	Trommelabdeckung	14	Hauptschalter
3	Trommel	15	Korpus
4	Rotierende Federplatte	16	Feder Auslass
5	Motorriemen	17	Metallgriff
6	Kugellager	18	Kunststoff-Eckenschutz
7	Universal-Lager	19	Dreieckige Riemenscheibe
8	Lagerstab	20	Dichtungsring
9	Riemenscheibe	21	Gummifinger
10	Motor	22	Wasserzulauf
11	Motor-Riemenscheibe	23	Netzstecker
12	Bodenplatte		



5. SCHALTPLAN



E: Erdungsleitung
 SA: Netzschalter
 M: Motor

6. STÖRUNGSMELDUNGEN

Störung(en)	Mögliche Ursache(n)	Lösung(en)
1. Die Haut reißt	1) Übermäßiges Brühen (zu heiß oder zu lange) schwächt die Haut und lässt sie einreißen. 2) Kleine Vögel und sehr dünnhäutige Vögel, Jungvögel usw.	1) Brühen Sie die Vögel mit der richtigen Temperatur 2) Verwenden Sie zum Rupfen der Vögel das richtige Rupfmodell.
2. Arbeitet langsam, nachdem das Geflügel eingefügt wurde.	1) Die untere Linie der Finger auf der Trommel und die äußere Linie der Finger auf der Bodenplatte ist zu lang 2) Die Riemen der Riemenscheibe haben sich gelockert 3) Die Verriegelung zwischen Riemenscheibe und Welle ist gelockert 4) Der Anlasskondensator des Motors ist defekt 5) Die elektrischen Kontakte in der Nähe der Motorwelle sind gelockert und getrennt	1) Prüfen Sie die Länge der Finger und schneiden Sie sie ab, damit die Hühner genügend Platz haben, um sich zu drehen. 2) Stellen Sie die Riemen ein 3) Den Riegel mit einem Hammer befestigen 4) Einen neuen Anlasskondensator auswechseln 5) Befestigen Sie die Kupplung des Motors
3. Rotiert nicht	1) Der Netzschalter ist defekt 2) Die Kabel sind abgeklemmt 3) Der Kondensator ist defekt 4) Der Motor ist verbrannt	1) Tauschen Sie den Schalter mit einem neuen aus. 2) Überprüfen Sie die Kabel 3) Tauschen Sie die Kondensator mit einem neuen aus 4) Wechseln Sie den Motor mit einem neuen aus