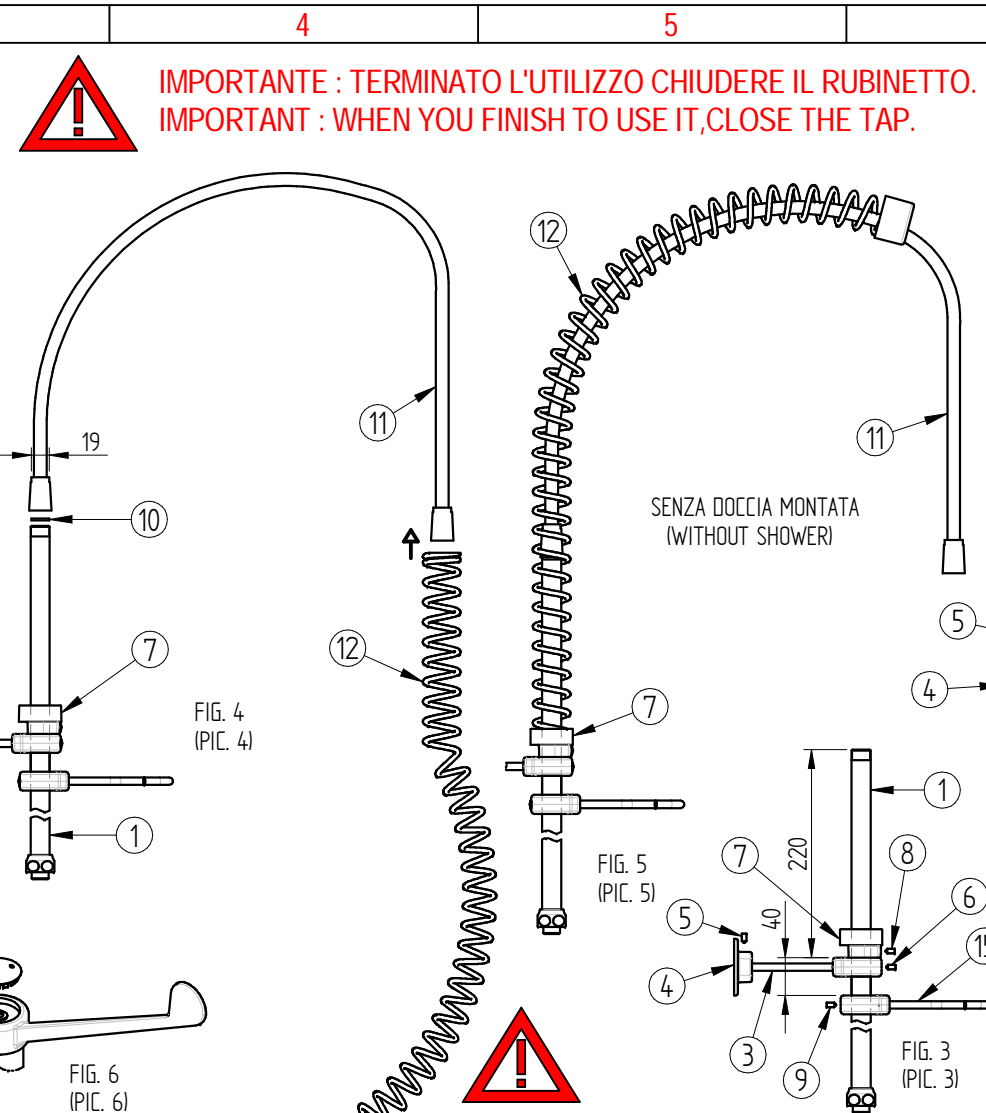


ISTRUZIONI MONTAGGIO:

- 1) togliere dalla scatola il rubinetto già assemblato (2)
- 2) forare il lavello da $\phi 32,5$
- 3) inserire la guarnizione OR (21) nella sede del corpo. Inserire il corpo (2) nel foro del lavello
- 4) inserire prima la ranella (22) e poi il dado (23) nei flessibili (24)
- 5) fissare il corpo (2) da sotto il lavello con il kit ranella (22) + dado (23) e stringere con una chiave da 38
- 6) collegare i flessibili (24) alla rete idrica
- 7) fissare il tubo (1) sul corpo (2) (stringere con una chiave da 30)
- 8) infilare nel tubo (1) il gancio (15) per il fissaggio doccetta, e pre avvitare i grani (9) di fermo
- 9) tagliare l'asta di fissaggio a muro (3) alla distanza "X" dalla parete (v. fig. 1)
- 10) infilare nel tubo (1) l'asta (3) per il fissaggio a parete, e pre avvitare i grani (6) di fermo
- 11) inserire dado M5 (25) nel proprio alloggiamento (v. fig. 2) e pre avvitare il grano (5;8) di fermo
- 12) montare la placca (4) nell'asta (3) e fissarlo col grano (5) (v. fig. 1)
- 13) infilare l'alloggiamento molla (7) nel tubo (1) e fissarlo col grano (5) ad una distanza indicativa di circa 220mm (v. fig. 3). **La posizione corretta si può vedere nel dettaglio A**
- 14) fissare la placca (4) nel muro con viti da $\phi 5$ dopo aver forato la parete (N°. 2 fori)
- 15) fissare l'asta per il fissaggio a parete (3) al tubo (1) mediante il serraggio dei grani (6) alla distanza desiderata (v. fig. 3)
- 16) montare la guarnizione (10) e il flessibile (11) nel tubo (1) (v. fig. 4)
- 17) infilare la molla (12) (v. fig. 4) fino a farla appoggiare nell'alloggiamento (7) (v. fig. 5)
- 18) montare guarnizione (13) e doccetta (14) all'estremità del flessibile (11)
- 19) fissare il gancio (15) al tubo (1) mediante il serraggio dei grani (9) ad una quota che permetta il fissaggio della doccetta
- 20) fissare leva (26) al corpo assemblato (2) (fig. 8)
- 21) fissare canna di erogazione (16) nel corpo (2) (stringere con una chiave da 29)
- 22) togliere placca cromata (20) dalla sua sede (fig. 7), fissare leva clinica (17) alla cartuccia, avvitare vite (19), riposizionare placca cromata (20) nella sede della leva clinica (fig. 6)
- 23) assicurarsi di aver fissato bene tutti i vari componenti tra di loro per evitare perdite



PRE-RINSE UNIT INSTALLATION:

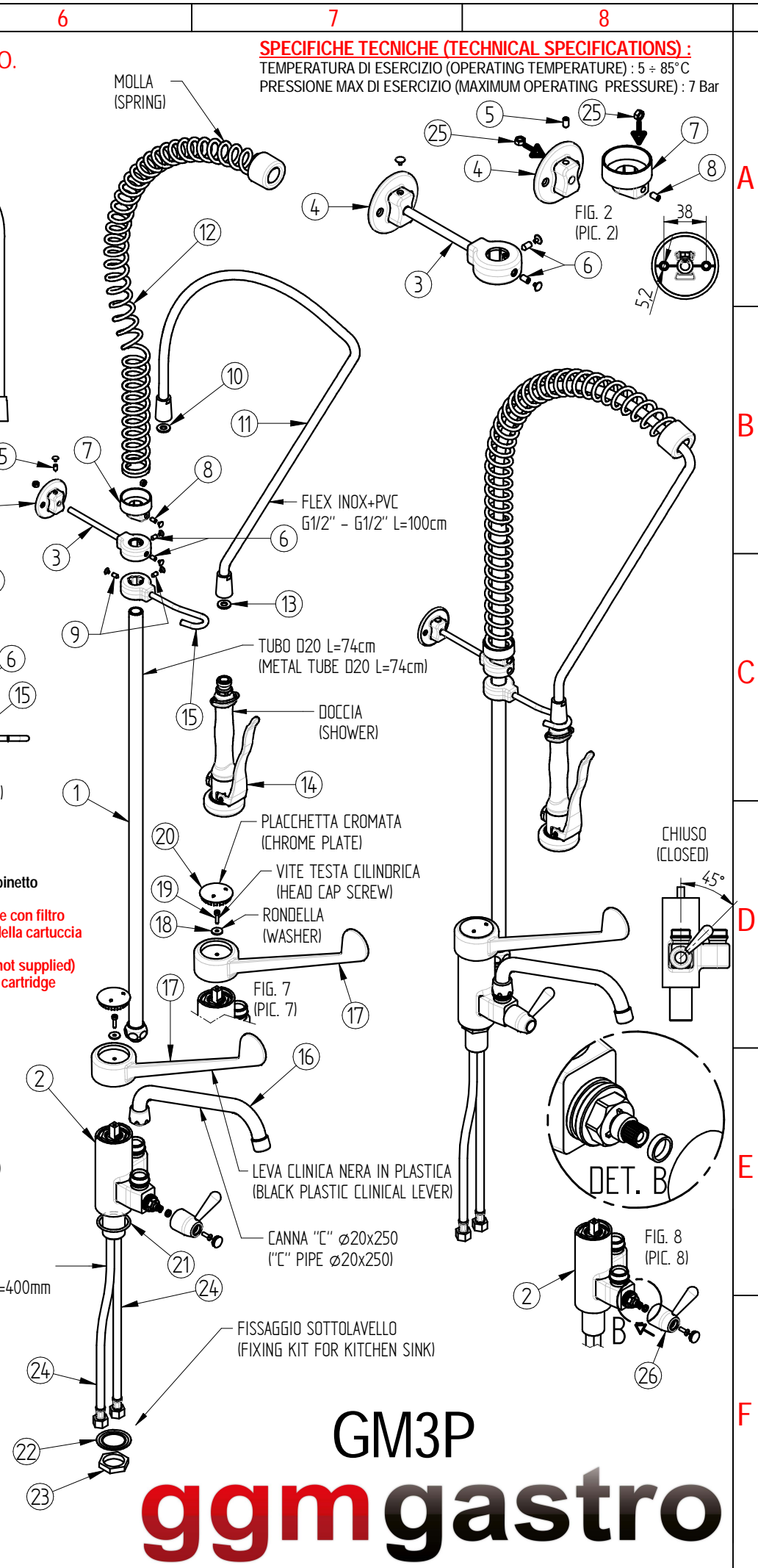
- 1) take off the assembled tap (2) from the box
- 2) make a hole in the sink $\phi 32,5$
- 3) insert the OR-gasket (21) in its place into the body tap (2), and insert the body tap (2) into the hole in the sink
- 4) first insert the undulated spring washer (22) and then the hexagon nut W32x19 (23) in the flexible hoses (24)
- 5) fix the body tap (2) into the sink. Fix it using the hexagon nut (23) and tighten it with a spanner (SW38)
- 6) connect the flexible hoses (24) to the water supply
- 7) fix the tube (1) into the body (2) and fix it with a spanner (SW30)
- 8) install the spray gun bracket (15) into the metal tube (1) in order to fix the shower and pre-screw the knobs (9)
- 9) cut the fixing bar (3) to the "X" distance from the fixing plate on the wall (pic. 1)
- 10) put the bar (3) into the tube (1) in order to fix on the wall and pre-screw the knobs (6)
- 11) insert the M5 exagon nut (25) (pic. 2) in its place and pre-screw the knob (5;8)
- 12) install the fix plate (4) into the bar (3) and fix it (5) (pic. 1)
- 13) install the tongs place (7) into the tube (1) and fix it (8) at a distance of 220mm (pic. 3). **The correct spring position is explained in detail A**
- 14) fix the plate (4) to the wall with $\phi 5$ screw after drilling (No. 2 holes)
- 15) fix the bar for the wall fixing (3) into the tube (1) throw the narrowing of the knobs (6) at the needed distance (pic. 3)
- 16) fix the gasket (10) and the flexible hose (11) into the tube (1) (pic. 4)
- 17) insert the spring (12) (pic. 4) in order to put it in its place (7) (pic. 5)
- 18) fix the gasket (13) and the shower (14) to the other end of the flexible hose (11)
- 19) fix the bracket (15) into the tube (1) throw the narrowing of the knobs (9) at a distance that allows you to fix the shower
- 20) fixing the lever (26) to the assembled tap (2) (pic. 8)
- 21) fix the swivel nozzle (16) into the assembled tap (2) and tighten it with a spanner (SW29)
- 22) remove chrome plate (20) from its place (pic. 7), fixing the clinical lever (17) to the cartridge and fix it with a screw (19), put the chromed plate (20) into the the side of the clinical lever (pic. 6)
- 23) make sure that all components have been fixed in order to avoid leaks

IMPORTANTE : TERMINATO L'UTILIZZO CHIUDERE IL RUBINETTO.
IMPORTANT : WHEN YOU FINISH TO USE IT, CLOSE THE TAP.

AVVERTENZE (WARNINGS) :

- Per il solo utilizzo con acqua (For water supply only)
- Solo per uso da interni (Suitable for indoor use)
- Non utilizzare prodotti tossici o abrasivi per la pulizia del rubinetto (Do not use toxic or abrasive products for the tap cleaning)
- **Installare OBBLIGATORIAMENTE i rubinetti di intercettazione con filtro (non in dotazione) nella linea per preservare la funzionalità della cartuccia e per eventuali operazioni di manutenzione.**
It is **MANDATORY** to install the interception taps with filter (not supplied) in the line, to preserve the functionality of the ceramic disks cartridge and for any maintenance operations.
- Installazione da affidare a personale specializzato (Installation for release to specialized personnel)

SPECIFICHE TECNICHE (TECHNICAL SPECIFICATIONS) :
 TEMPERATURA DI ESERCIZIO (OPERATING TEMPERATURE) : $5 \pm 85^\circ\text{C}$
 PRESSIONE MAX DI ESERCIZIO (MAXIMUM OPERATING PRESSURE) : 7 Bar



GM3P
ggmgastro